

## **2. JÁSZBERÉNY FEJLESZTÉSI CÉLJAI**

## 2.1. AZ ÁTFOGÓ FEJLESZTÉSI CÉL MEGHATÁROZÁSA

Alapvető célkitűzés, hogy a Jászberényben élők életkörülményei:

- a megélhetési viszonyok,
- a városi élet körülményei,
  - a komfortosság,
  - az esztétikai minőség,
  - az egészséges környezeti feltételek

a fejlesztési erőforrások felélése nélkül, jelentősen és fenntartható módon javuljanak.

Speciális célkitűzések:

- a város gazdasági és szellemi potenciáljának,
- környezeti értékeinek, hagyományainak

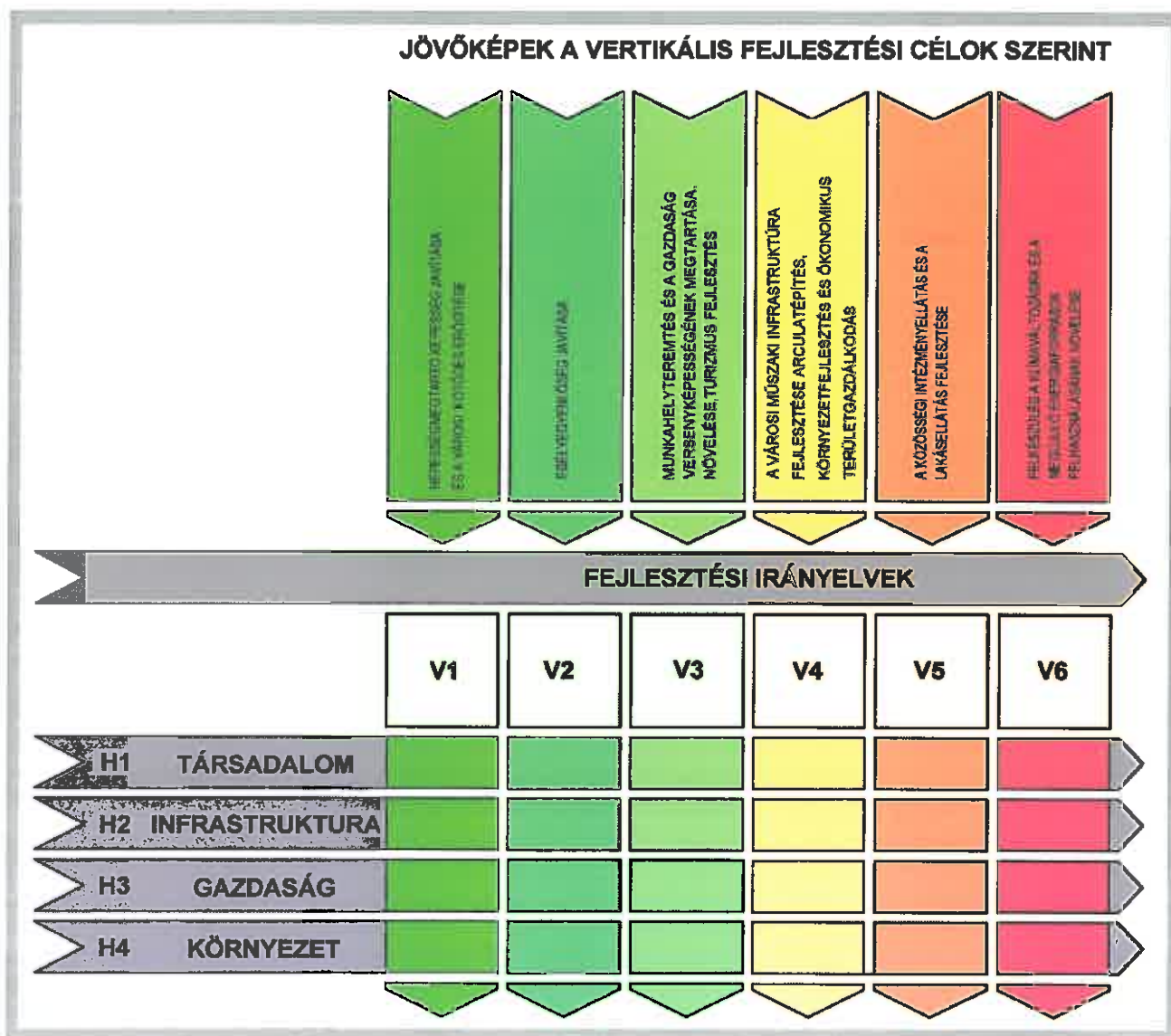
olyan megőrzése, fejlesztése, amely

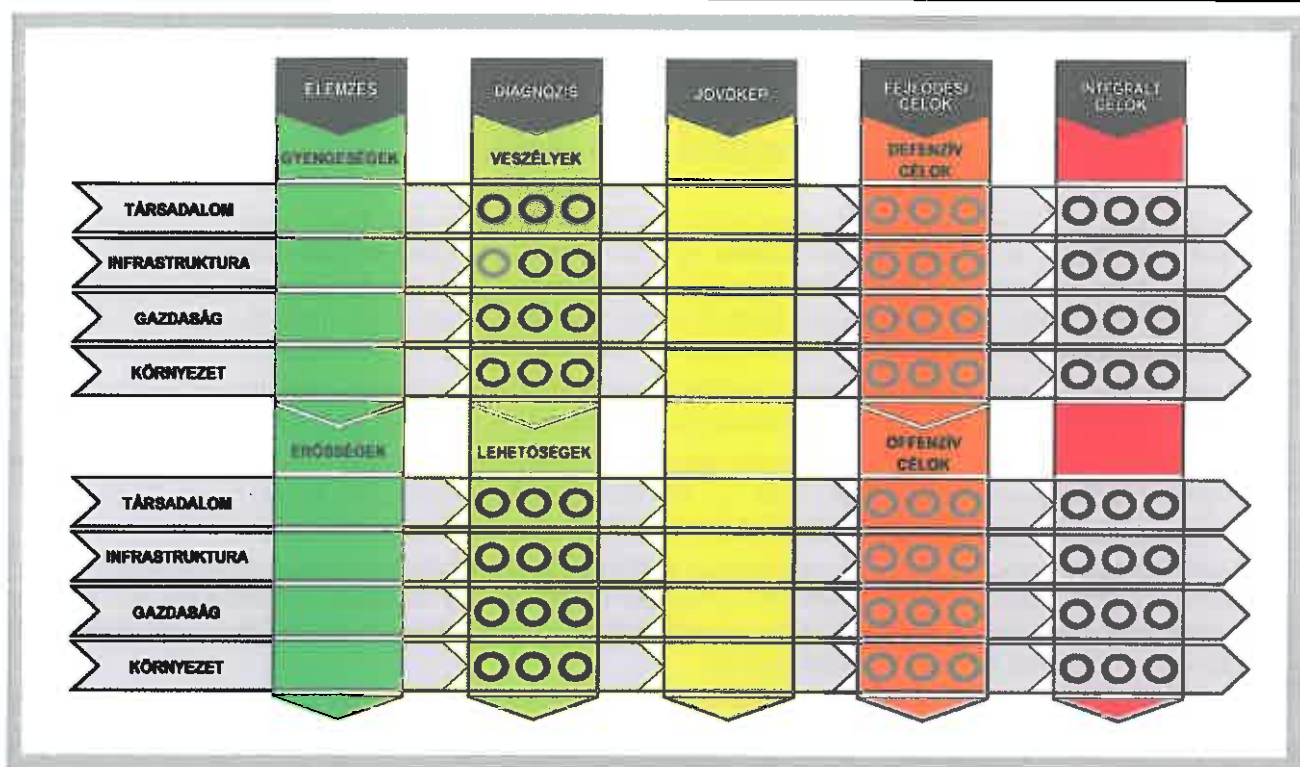
- Jászberény (kis)térsgégi szerepköre megerősödésének, fejlődésének meghatározó és tartós erőforrásává válhat.

## 2.2 RÉSZCÉLOK ÉS A BEAVATKOZÁSOK TERÜLETEI EGYSÉGEINEK MEGHATÁROZÁSA

### 2.2.1. A jövőkép és a településfejlesztési elvek kapcsolata

Az alábbi ábrák a jövőkép, a fejlesztési elvek és a fejlesztési célok közötti összefüggéseket szemléltetik





A jövőkép az adottságok elemzéséből levezett defenzív és offenzív célok rendszere alapján lehetett meghatározni. A jövőképnek településpolitikai és települési társadalmi konszenzuson kell alapulnia. A fejlesztési célok a jövőkép megvalósítására irányulnak. A célok meghatározásánál figyelemmel kell lenni a településfejlesztési elvek érvényesülésére. A településfejlesztési elvek irányelv jellegű megállapítások, konkrét feladatok megjelölése nélkül. Az alábbi ábra a jövőkép településfejlesztési elvek és a fejlesztési célok kapcsolatát mutatja be. A jövőkép az alábbiakban a vertikális fejlesztési célok szerinti bontásban is bemutatjuk.

#### **V1 Népeségvonzó képesség fokozása, a városi kötődés erősítése fejlesztési cél megvalósulása esetén a JÖVŐKÉP**

- A város lakónépessége 28 000fő körül stabilizálódik, a beköltözés fennmarad, sőt fokozódik, a népesség korstruktúrája az egészségesebb korfa irányba mozdul el.
- A foglalkoztatás mértéke tovább növekszik, a jövedelmi szint emelkedik, közelít a szolnoki átlagjövedelmekhez, fokozatosan eléri azt.
- Az iskolázottsági szint emelkedése folytatódik, a közép és felsőfokú végzettségűek száma növekszik, ami jó munkaerő háttérrel biztosít a high-tech ipar fejlődéséhez. Egyre szélesebb körben válik gyakorlattá az élethosszig való tanulás.
- A társadalmi feszültségek csökkennek, a szegregálódási folyamatok lassulnak, majd megállnak, elindul a felzárkóztatás, a külterületi népesség nem növekszik tovább. A nők, a nagycsaládosok, a fogyatékkal élők és az idős lakosság körülményei javulnak. A hasznos és aktív időskor programja sikeres, a társadalmilag is hasznos önkéntes munkavállalás terjed.
- A társadalmi összetartozás és az egymás iránti szolidaritás nő, az együttműködési készség javul. A civil szervezetek hatékonyan tudnak részt venni a városi közösség megerősítésében, a településfejlesztési és rendezési politikában. Kezdeményezői lesznek a fejlesztéseknek, és az elindított fejlesztéseket érdeklődéssel követik a megvalósulásig.
- A szolgáltatások és az infrastrukturális ellátottság színvonala, a környezeti feltételek, (környezetvédelmi körülmények, a város arculata) jelentősen javulnak. A gépjárműforgalomtól mentes közösségi terek, utcák a közösségi élet, a kulturális rendezvények színterei lesznek. Sikerül a gyalogos utcák és terek mentén a város múltját, kulturális értékeit hordozó műemlékeket, helyi védelem alá helyezett épületeket felújítani és új közösségi funkciókkal gazdagítani. A jász hagyományok és kultúra őrzése eredményesen folytatódik. Összességében a városban élés körülményei fizikailag is és mentálisan is kedvezőbbé válnak.

A V1 vertikális célhoz kapcsolódik szinte mindegyik átfogó cél, hiszen a többi cél megvalósulása is segíteni fogja a népességmegtartó, népesség vonzó képesség megtartását és a városhoz kötődés erősítését.

### **V2 Esélyegyenlőség javítása c. átfogó fejlesztési cél megvalósulása esetén a JÖVŐKÉP**

- A hátrányos helyzetű, leszakadó, szegregált lakosság integrációjában kedvező változások mennek végbe.
- Az eredményes iskolai felzárkóztatási program hatására a 8 általános iskolát elvégzők száma jelentősen megnő, emelkedik a továbbtanulók száma is. Az iskolai mentor program hatásosan segíti az előmenetelben lemaradt tanulókat. A hátrányos helyzetű tehetséges tanulókkal való külön foglalkozás és a felsőfokú iskolai előkészítő tanfolyamok eredményeként megnő az érettségizett és felsőfokú végzettségűek aránya.
- A családi krízis mentorálás nagyban segít a krízis helyzetben élő családokon, megoldódnak életvezetési problémák, csökken a családon belüli erőszak, javul a családi forrásokkal gazdálkodás.
- A felnőttképzés, átképzés hatására kevesebb lesz a munkanélküli az alacsonyan kvalifikált rétegekben is. Újabb munkalehetőségek keletkeznek az alacsonyabb képzettségűek számára is. Több roma-vállalkozó működik a városban, mint korábban.
- A külterületi szegregálódás megáll, megoldódik a külterületi gyermekek kötelező óvodáztatása és az iskolába eljutás megkönnyítése. Megindul a Neszűr rendezése, a higiénés körülmények javulnak, a napi cikk ellátás helyben biztosítottá válik. A családsegítő programok segítenek az élet legkülönbözőbb területein a hátrányos helyzetek leküzdésében.
- A fogyatékkal élők helyzete folyamatosan javul. A speciális képzési rendszer, a korai fejlesztő foglalkozások, az óvodai és iskolai integrációhoz szükséges speciális eszközök biztosítása megtörténik, foglalkoztatási lehetőségeik is javulnak. A fogyatékkal élők nappali ellátórendszere fejlődik, kapacitása igény szerint növekszik. Az akadálymentesítés általánossá válik mind a közterületeken, mind az épületeken belül. A fogyatékkal élők közösségei támogatásban részesülnek, sportolási és szórakozási lehetőségeik kibővülnek.
- Az idősek száma az összlakosságon belül megnövekedett. Az idősgondozás hatékonysága fokozatosan javul. Az aktív és társadalmilag hasznos öregkor meghosszabbodik, melyben nagy szerepe van, hogy szervezett programok segítik az önkéntes közösségi célú foglalkoztatást. (mentoroktatás, helytörténeti, kulturális és hobbi, ismeretterjesztő szervezetekben való részvételt). Növekszik az egészségben megélt évek száma. Javul a gondozásra szoruló idős emberek ellátása (nappali idősellátó és bentlakásos intézmények épülnek, az ellátás színvonala emelkedik).
- A nők helyzete folyamatosan javul. Az atipikus, családbarát foglalkoztatási módok és a részmunka általánosan elfogadottá válik, a gyermekjóléti intézmények kapacitása bővül, a jó megközelíthetőség biztosított. A nők közéleti szereplése és civil aktivitása megnövekszik. A város közbiztonsága a korábbiakhoz képest is kedvezőbbé válik.
- Általánosságban a fejlesztési célok megvalósítása révén javul az oktatásban, az egészségügyi és szociális ellátásban, a foglalkoztatásban az esélyegyenlőség.

### **V3 Munkahelyteremtés és a gazdaság versenyképességének megtartása, növelése, a turizmus fejlesztése c. átfogó fejlesztési cél megvalósulása esetén a JÖVŐKÉP**

A gazdaság korszerű jellege fennmarad, lépést tud tartani a technikai fejlődéssel, versenyképességét megőrzi, sőt fokozni tudja. Újabb termelési profilok is betelepülnek a városba. A helyi vállalkozások tovább erősödnek, egyre jelentősebb szerepet játszanak. A térségi gazdasági együttműködés mind az iparban, mind a mezőgazdaságban és terményfeldolgozásban erősödik. Számos új munkahely jön létre, a magasan kvalifikáltak iránti igény tovább nő, de javul az alacsonyan képzettek foglalkoztatása is. A jövedelmek emelkednek, a bérezési szint fokozatosan eléri a megyeszékhely színvonalát, ez általános életszínvonal növekedéshez vezet.

- A gazdasági területkínálat biztosított, az előkészített befektetői területek lehetővé teszik a meglevő vállalatok terjeszkedését vagy újabb vállalkozások letelepedését is.
- A gazdasági infrastruktúra-fejlődésével olyan inkubátorházak, technológiai fejlődést indukáló inkubáció jön létre, amely az induló vállalkozások talpon maradását, megerősödését, versenyképességének növekedését eredményezi. A klaszterekhez kapcsolódás erősödik. Bővül a gazdasági háttér szolgáltatások köre, a folyamatosan változó szabályozókat követő pénzügyi és jogi tanácsadás általánosan elérhetővé válik a kisvállalkozók számára (is). A racionálisabb munkaerő kihasználás érdekében és a fluktuáló csúcsigények kiszolgálására beindul a munkaerő-kölcsönzés.



- Beindul a gazdasághoz kötődő business-turizmus, fejlődik a középkategóriás idegenforgalom, erősödik az eseményturizmus és javul a kulturális programkínálat. A fejlesztések keretében az állatkerthez kapcsolódó programkínálat is gazdagodik, a Zagyva DNY-i szakasza mentén ökoturisztikai helyek, tanösvények kerülnek kialakításra.
- Rehabilitációra kerül a térségen belüli, települések közötti úthálózat. A hivatásforgalom egy része a közút helyett a megépült településközi kerékpárút hálózatot veszi igénybe, amely a nagyobb foglalkoztatókig folyamatos rendszert alkot.
- A megfelelő összetételű és minőségű munkaerő háttér biztosítva van, a folyamatosan változó munkaerőigénynek megfelelő (tovább/át)képzések állandósulnak. Általánossá válik az élethosszig való tanulás és ennek szükségessége a lakosság körében is tudatosodik. A legalacsonyabban képzettek tudását is sikerül a munkaerő-piaci küszöb szintjére felfejleszteni. Az oktatási, átképzési kínálat bővül, javul az idegennyelvi ismeret és a számítástechnikai-informatikai műveltség. A nők foglalkoztatását lehetővé tevő gyermekjóléti intézmények hálózatának fejlesztése megkönnyíti a munkába állást.

#### **V4 Városi infrastruktúra fejlesztés, arculatépítés, környezetfejlesztés és ökonomikus területgazdálkodás c. átfogó fejlesztési cél megvalósulása esetén a JÖVŐKÉP**

A város vonzereje mind lakossági, mind befektetői és idegenforgalmi szempontból növekszik. Tovább javul a városkép, rendezetté válnak a sajátos karakterű jász-beépítésű területek közterei, a nem kellően hasznosított védett épületek hasznosítása és felújítása megtörténik csakúgy, mint a korábban használaton kívül került honvédségi barnamezős területé. Az elkerülő úthálózat teljessé tételével csökken a belváros átmenő forgalma, javul a környezetminőség. A több zöldterület nemcsak esztétikai, hanem használati és környezeti előnyöket is hoz. A városi arculat színvonalának emelkedése az identitástudatot, a városhoz ragaszkodást is erősítő társadalmi előnyökkel jár.

- A városvédő és hagyományörző civil szerveződések a lakossági aktivitás növekszik mind az értékvédelem, mind a települési kötődés terén. Általánossá válik a magas színvonalú városi környezet iránti igény, nő a lakosság környezettudatossága. Javul az építészeti értékek megőrzésének és hasznosítottságának foka és színvonala.
- Az ökonomikus területgazdálkodás érvényre juttatásával megáll a belterület terjeszkedése és újabb természeti területek beépítése. A külterületen nem alakulnak ki újabb lakott helyek.
- A megújuló energiaforrások felhasználása a városi infrastruktúra fejlesztésében is egyre nagyobb hangsúlyt kap. Napelem-parkok kerülnek telepítésre, elsősorban a jelenleg alig kihasznált vagy rekultivált területeken.
- Az új gazdasági területek körüli fásítások nemcsak városképi elemként, hanem kedvező környezeti és mikroklíma alakító hatásuk érdekében, őshonos fafajok alkalmazásával megvalósulnak.
- Az átmenő forgalomtól mentes városszerkezet megvalósul, létrejön az elkerülő utak hiánymentes hálózata. Ezáltal a lakóterületek és a belváros a felesleges közlekedési kényszertől mentesülnek, a környezetterhelés csökken.
- Intermodális központ alakul ki a vasútállomás térségében, a belvárosból a buszpályaudvar kitelepítésre kerül, csökkentve ezáltal a városközpont környezeti és forgalmi terhelését.
- A kerékpáros-közlekedés városi hálózata teljessé válik, a környező településekkel való kerékpárút hálózat megépítésével széles körben biztosított a munkahelyek és intézmények kerékpáros megközelítése. A munkába, ill. iskolába járás általános eszközévé válik a bicikli. Ennek eredményeként javul a népesség egészségi állapota és sportossága, csökken a személygépkocsi forgalom és a környezetszennyezés.
- A „Zöld Város” imázs megerősödik a zöldfelületek jelentős mértékű növelésével, a közparkok, utca menti és térfásítások megvalósításával. A belterületi zöldfelületek a Zagyva menti ökológiai folyosóval összefüggő zöldhálót alkotnak. A belterületi határok és a mezőgazdasági dűlők menti fásítások megvalósulnak, így a mezőgazdasági porszenyezés mérséklődik. A gazdasági területeken belül növekszik a zöldfelületi arány és többszintes intenzív növényállomány telepítésével a lombtömeg. A nagyméretű üzemcsarnokok, a lapostetős közintézmények és lakóépületek zöldtetősítésével a mikroklíma és az épületek használati értéke is javul. A lakosság aktívan részt vesz a Zöld Város programban: a lakóépületek, erkélyek növényzetesítése, a tűzfalak, kerítések befuttatása általánossá válik.
- A gyalogos utcák és terek összefüggő gyalogos rendszert alkotnak, zöldfelületekkel, utcabútorokkal, szobrokkal, vízfelületekkel tagoltak. A gyalogos terekhez kapcsolódó földszinti funkciók publikussá

válnak, üzletek, éttermek alakulnak ki. A gyalogos terek és utcák a közösségi élet, a társadalmi érintkezés színtereivé válnak.

- A város történelmi múltját és sajátos arculatát képviselő építészeti értékek folyamatos karbantartása, jó állapota általánossá válik. Lezajlik a jász-beépítésű, sajátos karakterű területek komplex rehabilitációja.

#### **V5 Községi intézményellátás és lakásellátás fejlesztése c. átfogó fejlesztési cél megvalósulása esetén a JÖVŐKÉP**

- Az egészségvédő és prevenciós programok zajlanak, az egészségtudatosság erősödik, a lakosság jó egészségi és munkaképes állapotának fenntartása sikeressé válik. Ezáltal az átlagos életkor az országos szintre emelkedik, javulnak a külterületi lakosok élethossz kilátásai is. Jászberény behozza egészségügyi lemaradását.
- Idősgondozók és nappali foglalkoztatók bővítése megtörténik. A kapacitások bővítése folyamatosan követi az időskorúak számának emelkedésével állandóan fokozódó igényeket.
- Az egyházak és civil szervezetek, valamint önkéntesek szerepe folyamatosan bővül a szociális ellátásban, erősödik közreműködésük az idős-ellátásban, életkrízis-válság kezelésben, a hátrányos helyzetű gyerekekkel és kamaszokkal való foglalkozásban, egészségfejlesztő programokban, drog-prevencióban és roma lakosság támogatásában.
- A településrészek közötti területileg arányosabb alapfokú intézményi ellátás megvalósul - különös tekintettel a gyermekintézményekkel (óvodával, bölcsődével, iskolával) való azonos minőségű ellátottság elérésére. Javul az intézmények kerékpáros, ill. közösségi közlekedéssel megközelíthetősége is.
- Egyre több a rekreációs és pihenőterület a városban, ezek felszereltsége változatos és korszerű, esetenként tematikus parkok alakulnak ki. Ez hozzájárul a népesség tartalmasabb szabadidő eltöltéséhez és a mozgási, sportolási feltételek javulásával a lakosság egészségi állapotának javulásához is.
- Szociális és önkormányzati bérlakások építésével/vásárlásával az alacsonyabb jövedelműek lakásellátása javul, a szegregáldó területek felzárkóztatása megindul. Elindul a Neszűr rendezése, javul közlekedése és részleges közműellátása. Az önkormányzati bérlakások építése a fiatalok első lakáshoz jutását és a betelepülő lakhatási lehetőségeit könnyíti meg.
- A lakó és közösségi épületeknél a megújuló energiaforrások felhasználásnak növelésére a központi támogatások mellett helyi támogatási rendszer kerül kidolgozásra, melynek segítségével egyre több épület energetikai racionalizálása történik meg, csökkentve ezzel a városban a széndioxid kibocsátást.

#### **V6 A természeti értékek védelme, felkészülés a klímaváltozásra és a megújuló energiaforrások felhasználásának növelése c. átfogó fejlesztési cél megvalósulása esetén a JÖVŐKÉP**

A város természeti értékeit sikerül megőrizni. Az erdőtelepítések őshonos fajokkal folynak. Javul a Zagyva vízminősége, sikerül a vízfolyás mellett vegyszermentes mezőgazdaságot, bio-termelést vagy gypsávot kialakítani.

A város éghajlata kisebb mértékben változik, mint beavatkozások nélkül változott volna: sikerül a túlmelegedést fékező intenzív növényállományt megteremteni, a zöldfelületeket nagyobb biológiai értékkel és klímatisztító hatással rendelkező összefüggő rendszerré alakítani, a település körüli erdőstílések megtörténnek. A belvárosi hősziget kialakulását a közterületi árnyékoló rendszerek, a megnövelt vízfelületek, a több növényzet és a párapuk ellensúlyozzák. Az átszellőzés biztosított, a szélcsatornák beépítését az építési szabályozással sikerül elkerülni. Nem növekszik a beépített és burkolt felületek aránya. Az épületek energiaracionalizálásának köszönhetően folyamatosan csökken az energia igény, melyet egyre nagyobb mértékben megújuló forrásokból és nem fosszilis energiából fedeznek. Így a széndioxid kibocsátás is jelentős mértékben visszaesik. A csapadékvíz gyűjtése és tárolása megtörténik, sőt a „szürke” használati vizek egy részének öntözővízként újrahasznosítása is elindul.

- A beépítésre szánt területek fékezése sikeres, nem növekszik a külterületi lakott helyek mérete, csökken a külterületi lakosság száma. Egyre több Jászberényben a zöldterület, a biológiai aktivitásérték emelkedik, a városban az átszellőztetési csatornák biztosítottak. Megvalósul a belterület és külterületi beépített területek határán a 200 m-es beépítés mentes sávban az erdőtelepítés.
- A városi zöldterületek minőségi fejlesztése lezajlik, a zöldfelületek összefüggő hálózatot alkotnak, a parkok, gyalogos felületek, közterületek kedvező helyi mikroklimájának kialakítása megtörténik. A klímajavítás érdekében a Zagyva menti zöldfelületekkel összekapcsolt közpark-rendszer megvalósul, a növényállomány intenzívebbé (háromszintessé) válik, nő a lombtömeg. A közterületi árnyékoló

rendszer létrejön, a pergolák, lugasok, befuttatott árnyékolók alkalmazása általánossá válik. A lapostetős épületek zöldtetős kialakítása elkezdődik.

- A gépjármű-közlekedési szükséglet mérséklése, a felesleges közlekedési kényszerek kiküszöbölése a kedvező közlekedési szerkezet (elkerülő utak folyamatos rendszere) megteremtésével megtörténik. A kerékpáros közlekedés általánossá válik a hivatás és iskolai forgalomban is, ehhez kiépül a teljes városi kerékpárút hálózat.
- A víztakarékosság általánossá válik, a környezetbarát, az előállításához kevesebb energiát felhasználó építőanyagok alkalmazása egyre nagyobb mértéket ölt. Az esővizek gyűjtése és öntözésre felhasználása terjed, a használati vizek egy részének újra hasznosítása elindul.
- A helyi igények helyi erőforrások által történő kielégítése folyamatosan fokozódik. A helyi termelői piacok létesítésével, a közlekedési forgalom mérséklésével, a napenergia, geotermikus energia ill. biomassa helyi használatával és az épületek energiaracionalizálásával a fosszilis forrásból származó energiaigény – és ezzel a széndioxid kibocsátás – állandóan csökken.
- Megvalósult a közösségi intézmények és – támogatással, ösztönzéssel - mind több lakó és üzemi épület hőszigetelése, energiafelhasználásukban a megújuló energiák egyre nagyobb mértékben érvényesülnek.
- A lakosság környezettudatossága fejlődik, az ezzel kapcsolatos ismeretterjesztő előadások, bemutatók szervezése folyamatos, a lakosság érzi a környezettudatos magatartás jótékony hatásait. A környezet tudatosságot növelő civil szervezetek támogatással működnek. A lakosság aktívan részt vesz az épületek felmelegedésének mérséklésében, egyre több épület és tűzfal kerül növényekkel befuttatásra, az erkélyek, loggiák intenzív növényzettel való beépítése eredményes. A zöld - növényből kialakított, sövény, befuttatott – kerítések aránya növekszik, ami a városképet és (porfogó hatása következtében) a környezetminőséget is javítja.
- A napenergia lakossági felhasználása egyre nagyobb méreteket ölt, szaporodnak a háztetőkön a napkollektorok, a használati melegvíz előállításában és a fűtési rásegítés támogatásában szerepük egyre jelentősebb, így a széndioxid kibocsátás folyamatosan csökken. A napkollektorok széles körű alkalmazása nagyrészt kiváltja a korábban általánosan használt földgázt. A fatüzelés és a fa alapanyagot felhasználó pellet tüzelés is terjed.

## 2.2.2 A vertikális (tematikus) célok meghatározása és értelmezése az egyes városrészekre

### V1 vertikális cél: Népeségvonzó képesség fokozása, a városi kötődés erősítése

#### a) Az átfogó fejlesztési cél meghatározása

Jászberény népességcsökkenése folyamatosná vált, bár a csökkenés üteme az utóbbi tíz évben erősen mérséklődött. A város természetes szaporulata negatív, ezt a vándorlási pozitívum sem tudja ellensúlyozni. Kedvező viszont, hogy míg megye szerte a vándorlási veszteség és a természetes fogyás együtt alkotják a népességfogyás elsődleges okát, Jászberény betelepülőkkel büszkélkedhet, azaz a város vonzereje lényegesen nagyobb, mint tágabb környezetéé. Ezért a város népességvonzó erejének megőrzése mellett a természetes csökkenést szükséges fékezni, optimális esetben a tendenciát megfordítani.

A jelenlegi állapotfelmérés és elemzések alapján az alábbi veszélyek jelentkezhetnek, melyek elhárítása szükséges:

- ha a népesség további csökkenése nem akadályozható meg, vagy jelentősen nem mérsékelhető, a gazdaság fejlődése lelassulhat, munkaerőhiány alakulhat ki,
- ha a munkaképes lakosság a romló korstruktúrával – a jelenleg legnagyobb létszámú 50-60 éves korosztály nyugdíjazásával - tovább csökken, annak hatása a gazdaságra és a település társadalmára és munkaerő ellátottságára is negatívan hathat,
- ha – az elsősorban a külterületen koncentrálódó - hátrányos helyzetű, leszakadó társadalmi rétegek életkörülményein nem sikerül javítani és felzárkóztatásuk nem lesz eredményes, az átlagtól elmaradt helyzetű népesség egyre súlyosabb gazdasági, társadalmi és környezeti problémákhoz vezethet,
- az egy dolgozóra jutó adóköteles jövedelem térségi összehasonlításban ma még kedvezőtlen, a szolnokinál jobb gazdasági mutatók ellenére a jászberényi jövedelemszint elmarad a megyeközponttól. Ha ez fennmarad, ronthatja a népességvonzó képességet. Ezért fontos, hogy a keresetek emelkedjenek és a jövedelmi viszonyok szolnoki összehasonlításban is versenyképesek, a gazdasági teljesítménnyel arányosak legyenek.



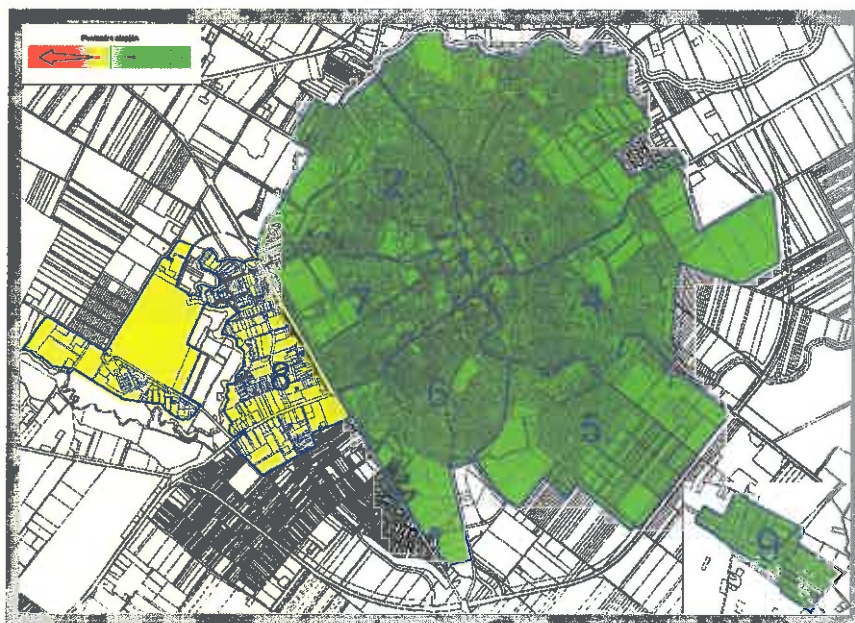
A jelenlegi állapotfelmérés és elemzések alapján kimutatható, hogy az alábbi – a meglevő erősségre alapozható - lehetőség kínálkozik, mely kihasználása szükséges:

- a jászberényi lakosság iskolázottsági szintje az országos átlag feletti, ha ez a tendencia megmarad, sőt tovább javul, akkor a helyi gazdaság egyre több magas képzettséget igénylő gazdasági tevékenységet tud befogadni, a város egyre jobban megyén túlmutató gazdasági központtá válhat és a városi kötődés is erősödhet.

*A fenti veszélyek elhárítása és a lehetőség kiaknázása alapján került felvázolásra a jövőkép. Ezek együttesen határozták meg a V1 vertikális fejlesztési célt: A népességvonzó képesség fenntartását, a népesség fogadó lehetőségek bővítését és a természetes fogyás fékezését.*

#### b) A fejlesztési cél és részcélok értelmezése településrészenként

V1 A népességvonzó képesség fenntartása, a természetes fogyás fékezése	1. Belváros	2. Kertváros	3. Érpárt	4. Káposztáskert	5. Pelyhespart	6. Szentkúti városrész	7. Szent László városrész	8. Hűtőgépgyári városrész	9. Portelek	10. Kultúrület
1. a foglalkoztatási lehetőségek bővítése	X	X	X	X	X	X	X	X	X	X
2. a környezetminőség javítása	X	X	X	X	X	X	X		X	X
3. a társadalmi összetartozás erősítése	X	X	X	X	X	X	X	X	X	X
4. a városi szolgáltatások körének szélesítése	X	X	X	X	X	X	X	X	X	X
5. a lakhatási lehetőségek javítása	X	X	X	X	X	X	X	X	X	X
6. a gyermekvállalás városi támogatása	X	X	X	X	X	X	X	X	X	X
7. a civil aktivitás ösztönzése	X	X	X	X	X	X	X	X	X	X
8. a lakosság továbbképzése	X	X	X	X	X	X	X	X	X	X
9. korszerű információáramlás biztosítása	X	X	X	X	X	X	X	X	X	X
10. a városi kötődés erősítése	X	X	X	X	X	X	X	X	X	X
11. építészeti értékek védelme	X	X	X	X	X	X	X	X	X	X
<b>Összes érintettség</b>	<b>9</b>	<b>9</b>	<b>9</b>	<b>9</b>	<b>9</b>	<b>9</b>	<b>9</b>	<b>7</b>	<b>9</b>	<b>9</b>



Az ábra a fejlesztési részcélok városrészenkénti halmozódását érzékelteti. A V1 vertikális cél esetén minden városrész érintett.

*Megjegyezzük, hogy a részcélok természetesen nem azonos súlyúak*



**V2 vertikális cél: Az esélyegyenlőség javítása****a) Az átfogó fejlesztési cél meghatározása**

A jelenlegi állapotfelmérés és elemzések alapján kimutatható, hogy az alábbi veszélyek jelentkezhetnek, melyek elhárítása szükséges:

- az idős népesség arányának gyors növekedésével nem tud lépést tartani a gondozó hálózat bővítése, ill. ez jelentős többletterhet jelent a város számára,
- ha nem sikerül felszámolni a leszakadó társadalmi csoportok fizikai és társadalmi szegregációját, a probléma egyre súlyosabbá válhat, mely folyamatok egyre nehezebben lesznek visszafordíthatók,
- fennmarad a nők és nagycsaládosok hátrányosabb foglalkoztatási és társadalmi helyzete, alacsony közéleti részvétele,
- ha a fogyatékkal élőkkel kapcsolatos hiányosságokat nem sikerül felszámolni és a társadalmi szolidaritás alacsony marad, annak más területeken is negatív hatásai lesznek és ezen negatív hatások az emberek közötti kapcsolatokban, a társadalmi feszültségek fokozódásában is jelentkezhetnek, valamint továbbra is alacsony arányú lesz a fogyatékkal élők foglalkoztatása,
- ha a halmozottan hátrányos helyzetű tanulók száma növekedni fog, vagy a velük való speciális gondozás, törődés eredménytelen lesz, a szegregációs hatások felerősödhetnek, a társadalmi és gazdasági feszültségek növekedhetnek, a munkaerőpiacon további problémák jelentkezhetnek.

A jelenlegi állapotfelmérés és elemzések alapján kimutatható, hogy az alábbi – az erősségekből levezethető - lehetőségek kínálkoznak, melyek kihasználása szükséges:

- Az időskor értelmes és hasznos eltöltése lehetőséget ad a nyugdíjasok aktívabb bekapcsolására az önkéntes munkákba és a városi közös ügyekben való részvételre,
- A hátrányos helyzetű, leszakadó népességi rétegek esélyegyenlőségének javítása érdekében életkörülményeiket javító program szükséges. Ennek megvalósítása által biztosítható lehetőség arra, hogy életkörülményeiket, munkaellátottságukat, jövedelemviszonyaikat, lakáskörülményeiket, iskolázottságuk szintjét jelentősen javítani lehessen, és ezzel a társadalmi feszültségek enyhíthetők legyenek. Ennek hatására közösségi aktivitásuk is növekedhet, aktív részesévé válhatnak a város továbbfejlesztését segítő törekvéseknek.
- A nemek esélyegyenlőségének javításával és a „Családbarát Jászberény” program megvalósításával lehetőség nyílik arra, hogy a nők helyzete javuljon. Ezzel a családok stabilitása is növekedni fog, a szülési kedv és a vitalitási index is javulhat.
- A fogyatékosokkal kapcsolatos lehetőség, hogy sikerül a társadalom szolidaritási szintjét fejleszteni. Ennek következményeként eredményesebbé válhat a társadalmi beilleszkedés, hatékonyabb lehet a fogyatékosok fejlesztése, gondozása, foglalkoztatási arányuk emelkedhet, életkörülményeik javulhatnak. Ennek eredményeként jelentős részük alkalmassá válhat az öngondoskodásra, így a város társadalmának mainál aktívabb tagjai lehetnek.
- A halmozottan hátrányos helyzetű tanulók lehetőségei azáltal növekedhetnek, hogy hátrányaikat, lemaradásukat tudatos segítő munkával enyhíteni vagy megszüntetni lehet. Ha ez a támogatás eredményes, ezek a tanulók felnőtt korukra a város fejlődésén, felvirágoztatásán munkálkodó közösség hasznos tagjai lesznek.
- A megváltozott munkaképességűek számára sikerül több munkahelyet és rugalmasabb munkavégzést biztosítani, így foglalkoztatási arányuk növekszik.

*A fenti veszélyek elhárítása és a lehetőségek kiaknázása alapján került felvázolásra a jövőkép. Ezek együttesen határozták meg a V2 vertikális fejlesztési célt: Az esélyegyenlőség javítását.*

**b) A részcélok meghatározása**

Az esélyegyenlőség javításának, a társadalmi kohézió erősítésének hosszú távú tennivalói több népességcsoportra terjednek ki. Az alábbi területeken szükséges az esélyegyenlőséget, a társadalmi integrációt javítani:

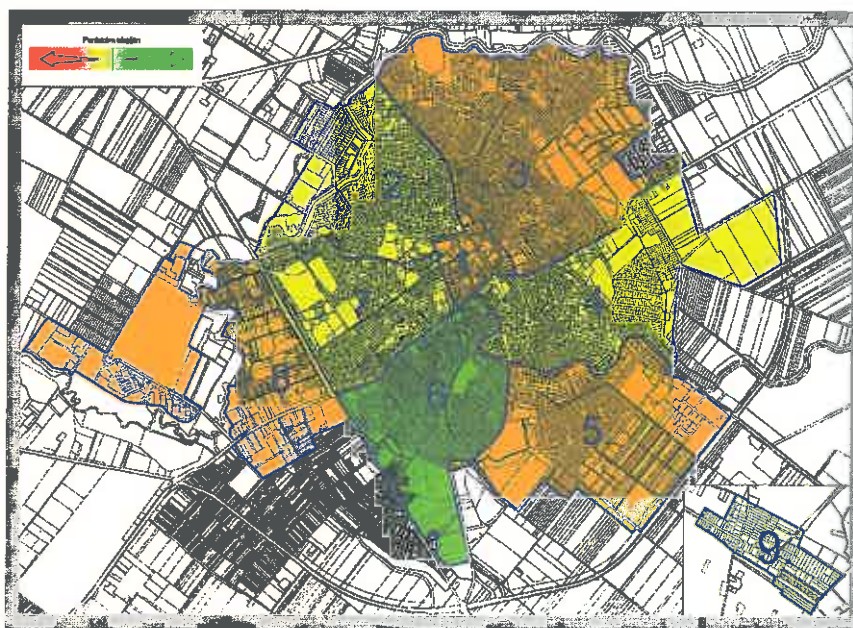
- az idős lakosság esélyegyenlősége és gondozása,
- a szegregált, hátrányos helyzetű, leszakadó népesség esélyeinek növelése,
- a fogyatékkal élők esélyegyenlősége (valamennyi fogyatékosági típusra kiterjedően),
- a nemek esélyegyenlősége,
- az oktatási esélyegyenlőség,
- az egészségügyi és szociális ellátáshoz való hozzáférés azonos esélyei,
- a lakhatási esélyegyenlőség,
- a foglalkoztatási esélyegyenlőség,

- Neszűr rendezése, az alapvető szolgáltatások részleges biztosítása.

Ez a felsorolás egyben az esélyegyenlőség megteremtésének programjában a részcélokat is meghatározza. Az önkormányzat mellett a civil- és nonprofit szervezetek, valamint az egyházak szerepe is jelentős, elsősorban az idősek, a leszakadó társadalmi rétegek és a fogyatékosok társadalomba integrálásában, valamint a többségi társadalom ezzel kapcsolatos szemléletformálásában. Az egyéni iskolai vagy fejlesztő mentorprogramokban, család-mentorálásban, de az ápoló-gondozó munkában és a kulturális-szabadidős programokban is nagy szerepet vállalhatnak a civil szervezetek vagy egyházak által megszervezett önkéntes segítők.

### c) A fejlesztési cél és részcélok értelmezése településrészenként

V2 Az esélyegyenlőség javítása	1. Belváros	2. Kertváros	3. Érpárt	4. Káposztáskert	5. Pelyhespart	6. Szentkúti városrész	7. Szent László városrész	8. Hűtőgépgyári városrész	9. Portelek	10. Kültérület
1. az idősek integrálása, ill. az idősgondozás növekvő igényének kielégítése	X	X	X	X	X	X	X	X	X	X
2. a hátrányos helyzetű, leszakadó népességi rétegek integrációja						X			X	X
3. a fogyatékkal élők integrálása	X	X	X	X	X	X	X	X	X	X
4. a nemek esélyegyenlőségének fokozása	X	X	X	X	X	X	X	X	X	X
5. az oktatási esélyegyenlőség biztosítása	X	X	X	X	X	X	X	X	X	X
6. az egészségügyi és szociális ellátásban esélyegyenlőség biztosítása	X	X	X	X	X	X	X	X	X	X
7. a lakhatási esélyegyenlőség elősegítése		X		X		X	X			X
8. a foglalkoztatási esélyegyenlőség biztosítása	X	X	X	X	X	X	X	X	X	X
9. a külterületi életkörülmények javítása										X
Összes érintettség	6	7	6	7	6	8	7	6	7	9



Az ábra a részfejlesztési célok városrészenkénti halmozódását érzékelteti. Az esélyegyenlőség javítása szempontjából elsődleges célterületek a külterület (Neszűr), Portelek és a Szentkúti városrész.

Megjegyezzük, hogy a részcélok természetesen nem azonos súlyúak

**V3 vertikális cél: Munkahelyteremtés és a gazdaság versenyképességének megtartása, növelése, a turizmus fejlesztése****a) Az átfogó fejlesztési cél meghatározása**

Jászberény gazdasága a rendszerváltást követő változásokat jól, zökkenőmentesen vette. A vállalatok tulajdonjogi váltása nagyobb válságoktól mentesen zajlott le, az ipari termelés ma is meghatározó a városban. Gazdasága korszerűbb, versenyképesebb lett. A külföldi tőke mellett a helyi vállalkozások is megerősödtek, kialakult a beszállítói hálózat, egyes beszállítók ma már önálló termelési profillal is bírnak. Nem volt szükség jelentősebb üzem bezárásokra, nem alakultak ki nagy, összefüggő barnamezős rozsdaterületek. A foglalkoztatási arány magasabb, mint a megyeszékhelyen és a város munkaerő vonzása nagyobb térségre is kisugárzik. Ezért elsősorban a jelenlegi gazdasági pozíciók megőrzése, továbbfejlesztése, a versenyképesség megtartása/fokozása a feladat, radikális változtatásokra, vészelhárításra nincs szükség. A fejlődés (területi, munkaerő, stb.) feltételeit kell biztosítani, inkább offenzív, mint defenzív intézkedésre van szükség.

A gazdasági versenyképesség fenntartásához ill. fokozásához szükséges:

- a tőkeerős gazdasági vállalkozások letelepedésének további ösztönözése,
  - a befektetői területi kínálatot folyamatos fenntartásai,
  - egyéb ösztönzők (pl. bérleti díjmérséklések) bevezetésének lehetőségét meg kell vizsgálni,
  - a mezőgazdasági termékfeldolgozó ipar erősítését, helyi termék-brandek bevezetését segítő támogatások rendszerét ki kell dolgozni,
  - a mezőgazdaság és feldolgozóipar, ill. a cégek egymás közötti együttműködését támogató rendszert kell bevezetni.
  - a kis- és középvállalkozások, valamint az induló vállalkozások támogatására mérsékelt bérleti-díjakat szükséges megállapítani, a gazdasági háttérszolgáltatói kör: a jogi-, pénzügyi és tanácsadói szolgáltatások bővítésére kell törekedni
- Ha nem sikerül az idegenforgalmi kínálatot: a termál- és egészségturizmus, az öko-turizmus, valamint a kulturális és rendezvényturizmus kínálatát és kapacitását növelni, a régiók versenyében a város hátrányba kerülhet. A fejlett gazdasághoz kötődő business-turizmus is fejlesztést igényel.
- Ha városi munkaerő képzettségi szintje nem növelhető tovább a technológiák fejlődésének megfelelő ütemben, az új innovatív, high-tech vállalkozásokra a város nem tud kellő vonzást gyakorolni. Ezért szükséges:
  - a középfokú szakirányú képzések profiljainak gazdasági szempontú bővítése;
  - az oktatás munkaerő-piaci keresletnek megfelelő összetételű bővítése,
  - a felnőttoktatás és folyamatos továbbképzés, az élethosszig tanulás általánosabbá tétele,
  - a nyelvtudás és informatikai ismeretek állandó fejlesztése.

A jelenlegi állapotfelmérés és elemzések alapján kimutatható, hogy az alábbi lehetőségek kínálkoznak, melyek kihasználása szükséges:

- a gazdasági klaszterekhez való szorosabb kapcsolódás,
- a nagyszámú munkahelyet teremtő vállalkozások Jászberénybe való további betelepülésének ösztönzése mind a magasan kvalifikáltak, mind az alacsonyan képzettek számára jelentős számú munkahely létesítése érdekében; innovatív és korszerű technológiájú vállalkozások, valamint a jelentős élönmunkát igénylő vállalkozások betelepülésének ösztönzése, a nagy beszállítói kört igénylő (azaz több járulékos munkahelyet teremtő) vállalkozások bevonása,
- az egyéni-, kis- és középvállalkozások támogatása, kezdő vállalkozások és önfoglalkoztatók segítése,
- a vállalkozás-barát önkormányzati ügyintézés megerősítése,
- megfelelő telephelykínálat biztosítása (terület-előkészítés, infrastruktúra kiépítés, rendezési tervek készítése),
- az információ-áramlásba a gazdasági szervezetek aktívabb bevonása, a köztük levő információs és szervezeti/szervezési hálózati kapcsolatokat tovább szélesítése,

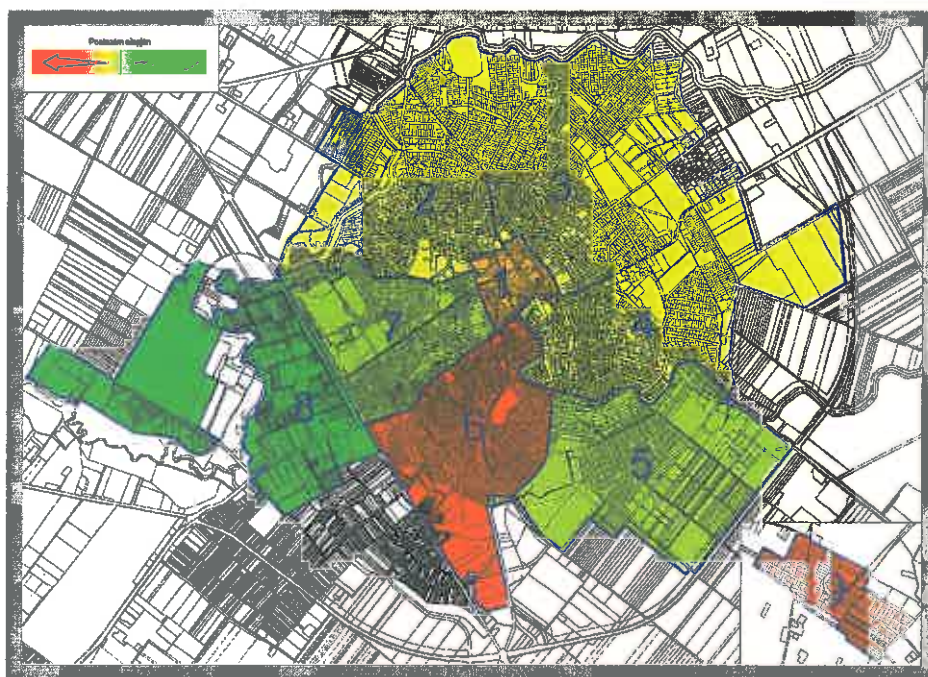
*A fenti lehetőségek kiaknázása alapján került felvázolásra a jövőkép. Ezek együttesen határozták meg a V3 vertikális célt: A munkahelyteremtés és a gazdaság versenyképességének megtartását, ill. növelését.*

**b) A fejlesztési cél és részcélok értelmezése településrészenként**

A részcélok között több olyan is van, amelynek nincs területi vonatkozása, inkább szervezési, szervezeti tennivalót igényel. Ezek természetesen nem szerepelnek a városrészi bontásban.



V3 Munkahelyteremtés és a gazdasági versenyképesség fenntartása, növelése	1. Belváros	2. Kertváros	3. Érpárt	4. Káposztáskert	5. Pelyhespart	6. Szentkúti városrész	7. Szent László városrész	8. Hűtőegyházi városrész	9. Portelek	10. Külföld
1. Kiosztások létrehozása és megerősítése					X			X		X
2. Gazdasági infrastruktúra-fejlesztés					X		X	X		
3. A gazdasági versenyképesség fokozása külső infrastruktúrális fejlesztésekkel			X	X			X	X		
4. Az idegenforgalom, turizmus, sport- és rekreáció fejlesztése	X	X	X	X			X	X		X
5. A megfelelő összetételű és minőségű munkaerő háttér biztosítása	X	X	X	X	X	X	X	X	X	X
6. Az öko-mezőgazdálkodás fejlesztése, terményfeldolgozás fokozása										X
7. Új gazdasági területek előkészítése a befektetői vonzás fenntartásáért		X			X					
<b>Összes érintettség</b>	<b>2</b>	<b>3</b>	<b>3</b>	<b>3</b>	<b>4</b>	<b>1</b>	<b>4</b>	<b>5</b>	<b>1</b>	<b>4</b>



Az ábra a fejlesztési részecskék városrészenkénti halmozódását érzékelteti.

Megjegyezzük, hogy a részecskék természetesen nem azonos súlyúak

#### V4 vertikális fejlesztési cél: A városi arculatépítés, környezet- és műszaki infrastruktúrafejlesztés, ökonomikus területgazdálkodás

##### a) Az átfogó fejlesztési cél meghatározása

A városi arculatépítés és környezetfejlesztés társadalmi hatása a városi identitás erősödésén és a város kifelé irányuló vonzerejének növekedésén is mérhető.

Jászberény, mint a Jászság központja már régóta sajátos karakterrel bír. A XX. század első felében már a megye egyik legnagyobb városa volt, népességszáma esetenként meghaladta Szolnokét. Ennek köszönhetően korán kialakult a városias arculatú központ, amely ma is meghatározó a városképben. Az aprótelkes jász-beépítési településkarakter ugyancsak olyan különleges adottság, amelynek megőrzése és – közterületi rehabilitáció után – jobb bemutathatósága, erősebb tudatosítása fontos identitáserősítő tényező és vonzerő lehet. A város történeti értékeinek, hagyományainak ápolása, a jászok kulturális összefogása is hozzájárul az arculathoz. A környezettel szembeni igényesség – az iskolázottsági szint és az életszínvonal emelkedésével – egyre inkább növekszik.

A jelenlegi állapotfelmérés és elemzések alapján kimutatható, hogy az alábbi veszélyek jelentkezhetnek, melyek elhárítása szükséges:

- ha nem sikerül az elkerülő utakat megépíteni, a városközpont terhelése fennmarad, az városközpont működésében zavaró lesz és a közlekedési problémák fennmaradását is jelenti;
- ha tovább késik a Zagyva-part összefüggő zöldfelületi rendszerének kialakítása és hasznosítása (park, sétány, pihenőhelyek, természet megfigyelő helyek, stb.), akkor egy kiváló adottság hasznosítatlanul marad és kárba vész,
- ha a belterület nagysága, illetve a belterületen kívüli beépítésre szánt területek aránya tovább növekszik a közigazgatási területen belül, a gazdaságos városüzemeltetés egyre nehezebben lesz megvalósítható;
- ha az egymást zavaró funkciókeveredéseket (a lakó és gazdasági területek, ill. lakó és közlekedési területek között) nem sikerül feloldani, illetve enyhíteni, e lakóterületek környezeti terheltsége fennmarad;
- ha nem sikerül az igénytelenül kialakított területeket megszüntetni, illetve feljavítani, a városi arculat nem lesz maradéktalanul fejleszthető;
- ha a helyi települési örökség védelme nem lesz hatékonyabb, a város egyedi, sajátos arculata kárt szenved, különösen a jász-beépítésű településrészekben rejlő lehetőségek vesznek kárba,
- ha nem sikerül a közúti zaj és rezgésterhelést csökkenteni, a lakosságot érintő környezeti terhelés és környezetszennyezés fennmarad.

A jelenlegi állapotfelmérés és elemzések alapján kimutatható, hogy az alábbi lehetőségek kínálkoznak, melyek kihasználása szükséges:

- lehetőség, hogy elsősorban a történelmi városközpont mögötti területek és a jász-karakterű városrészek komplex rehabilitálásával, gyalogos közösségi terek létrehozásával Jászberény arculata egy új, magasabb szintre emelkedjen. A következő fejlesztésekkel el lehet érni, hogy az értékes és magas színvonalú területek ne csak szigetszerűen helyezkedjenek el, hanem összefüggő, a belső városrészeket átszövő, a város történelmi múltját és a jelenkor esztétikai igényeit is tükröző városi környezett alkossanak, melyek élményszerű programokat kínálnak mind az idelátogatóknak, mind a városban élőknek;
- lehetőség, hogy a jelenlegi kedvező minőségű területek és a belváros magas színvonala fennmaradjanak, illetve tovább gazdagodjanak;
- lehetőség, hogy a helyi jelentőségű építési értékek fennmaradjanak és szervesen illeszkedjenek az új építésekhez, azokkal harmonikus egységet teremtsenek. Az értékes épületek felújításával, és életteli funkciók telepítésével a városi arculat egyedisége nagymértékben kidomborítható legyen.

*A fenti veszélyek elhárítása és a lehetőségek kiaknázása alapján került felvázolásra a jövőképe. Ezek együttesen határozták meg a V4 vertikális fejlesztési célt: A városi arculatépítés, a környezetfejlesztés és az ökonomikus területgazdálkodás szükségességét.*

#### b) A fejlesztési cél és részcélok értelmezése településrészenként

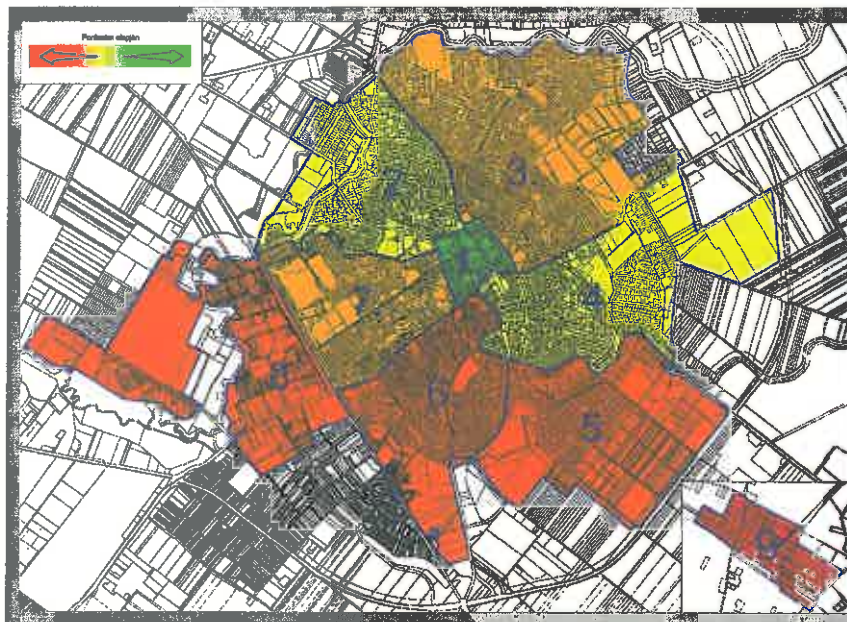
V4 Városi arculatépítés, környezetfejlesztés	1. Belváros	2. Kertváros	3. Érpárt	4. Káposztáskert	5. Pelyhespart	6. Szentkúti városrész	7. Szent László városrész	8. Hűtőgépgyári városrész	9. Portelek	10. Kültérület
1. A városvédő és hagyományőrző civil szerveződések támogatása	X	X	X	X	X	X	X	X	X	X
2. Az ökonomikus területgazdálkodás	X	X	X	X	X	X	X	X	X	X
3. A gazdasági területek körüli arculatjavító fásítások				X	X		X	X		
4. Az átmenő/kényszerforgalomtól mentes városszerkezet megvalósítása	X	X	X	X		X	X	X		
5. A környezet és utasbarát közösségi közlekedés	X	X	X	X	X	X	X	X	X	X
6. A kerékpáros-közlekedés feltételeinek javítása	X	X	X	X	X	X	X	X	X	X
7. Intermodális központ létesítése a vasútállomás térségében	X						X			
8. A városi zöldfelületi rendszer fejlesztése, arculatalakító erejének növ.	X	X	X	X	X	X	X	X	X	
9. A gyalogos közterületek, sétálóutak és terek bővítése	X	X								



10. A belvárosi parkolási kapacitás növelése, új parkolási rend bevezetése	X	X	X	X	X	X	X			
11. Az építészeti értékek megőrzése és hasznosítása	X	X	X	X		X		X		
12. A jász beépítésű területek komplex rehabilitációja	X	X	X	X	X					
Összes érintettség	11	10	9	10	8	8	9	8	5	4

A melléklet ábrán a részcélok területi halmozódása érzékelhető. A legfontosabb célterületek a Belváros, a Zagyvapart és a jász-karakterű településrészek.

A közösségi és a kerékpáros közlekedés feltételeinek javítása az összes városrészt érinti. Az építészeti értékek jelentősége nem minden városrészben egyforma, de a Belvárosban és a jász-karakterű településrészekben fontos az építészeti értékek megővése, mert a gyalogos terek rendszerében a történelmi és sajátos arculati szerepük meghatározó



Az ábra a fejlesztési részcélok városrészenkénti halmozódását érzékelteti.

Megjegyezzük, hogy a részcélok természetesen nem azonos súlyúak.

#### V5 vertikális fejlesztési cél: A közösségi intézményellátás és a lakásellátás fejlesztése

##### a) Az átfogó fejlesztési cél meghatározása

Jászberény közösségi célú intézményellátása összességében jónak mondható. Problémát a külterületi lakosság ellátása okoz, ahonnan a megközelíthetőség nehezen biztosítható.

Jászberényben az utóbbi években az óvodaigény kielégíthető volt. További óvodai férőhelyigénnyel jár azonban a 2015. szeptemberétől kötelező 3 éves kori óvodáztatás. Az általános iskolai ellátottságban nincs mennyiségi hiány. A középiskolák száma és kapacitása megfelelő. A felsőoktatásban „külső” intézmény kihelyezett tagozata működik a városban.

A háziorvosi és gyermekorvosi ellátás területileg eléggé koncentrált, az elérhetőségben jelentős városrészi különbségek vannak.

A Szent-Erzsébet kórház 170 aktív ágygal és 112 krónikus ágygal rendelkezik. A kórház korszerűsítése, egyes épületek bontása és újak építése, valamint a műszerezettség javítása tervbe van véve.

Egy bölcsőde üzemel a városban, így a területileg egyenletes ellátás nem biztosítható. Kapacitásbővítése tervbe van véve. A városi lakosság bölcsődeigényén túl a környező településekből Jászberénybe bejáró dolgozó nők bölcsőde igényével is számolni kell, mivel a környező települések egy része nem rendelkezik bölcsődével. Jászberényben a 7-7 gyerekkel működő családi napközik száma az utóbbi években igen kedvező módon gyarapodott.

A szociális ellátás sokirányú (idős gondozás, fogyatékkal élők gondozása, étkeztetés, házi segélynyújtás, családsegítés, stb.). A szociális ellátás további fejlesztése szükséges, különös tekintettel a növekvő idősgondozási igényre, a tanyagondnoki szolgálat fejlesztésére, az idősellátás keretein belül a demens nappali ellátás kapacitásbővítésére, a fogyatékkal élők nappali ellátásának kiterjesztésére és a támogató szolgáltatások fejlesztésére.



Jászberény lakásállománya folyamatosan gyarapszik. Mára az átlagos lakásnagyság 2,75 szobás. A lakásállomány 96,9 %-a magántulajdonban van, az önkormányzati (bér)lakások száma csupán 155 db, alig több, mint az állomány 1 %-a, ez a lakossági mobilitásnak és a város népességvonzásának, a városba beköltözésnek is gátja lehet. Annak ellenére, hogy a közművesítettség megfelelő, a lakásállomány mégsem elégíti ki minden minőségi elvárást, a teljes lakásállomány 10,2 %-a minőségileg nem felel meg. A komfort nélküli lakások jelentős része a társadalmilag szegregálódó külterületeken található, Neszűrben a lakott épületek közel 80 %-a nem felel meg a legminimálisabb lakóépületi paramétereknek sem.

A jelenlegi állapotfelmérés és elemzések alapján kimutatható, hogy az alábbi veszélyek jelentkezhetnek, melyek elhárítása szükséges:

- ha az egyes lakóterületek, különösen a belterület és külterület közötti jelentős vitalitási, iskolázottsági, foglalkoztatási, jövedelmi, lakáskörülmények és közműellátottság szerinti különbségek fennmaradnak, a szegregációs folyamat felerősödhet, ennek környezeti és társadalmi hatásai veszélyeztetni fogják a város harmonikus fejlődését;
- a hátrányos helyzetű rétegek, különösen a fiatalok és tanulók eredményes felzárkóztatásának elmaradása/késése további társadalmi feszültségekkel, és azzal a veszéllyel jár, hogy hosszú távra kiesnek a munkaerőpiacról;
- ha a szociális és egészségügyi létesítmények tervezett fejlesztése elmarad vagy késik, az ellátásra várók, különösen a növekvő számú időskorú lakosság egyre nagyobb társadalmi feszültséget fog okozni;
- ha nem sikerül az önkormányzati (szociális) bérlakások számát növelni, nem fog sikerülni az alacsony jövedelmű rétegek életkörülményeinek javítása, aminek következtében a területi szegregáció fennmarad, sőt mélyülni fognak a társadalmi különbségek, illetve nem sikerül felszámolni a jelenlegi higiénés hiányosságokat.

A jelenlegi állapotfelmérés és elemzések alapján kimutatható, hogy az alábbi lehetőségek kínálkoznak, melyek kihasználása szükséges:

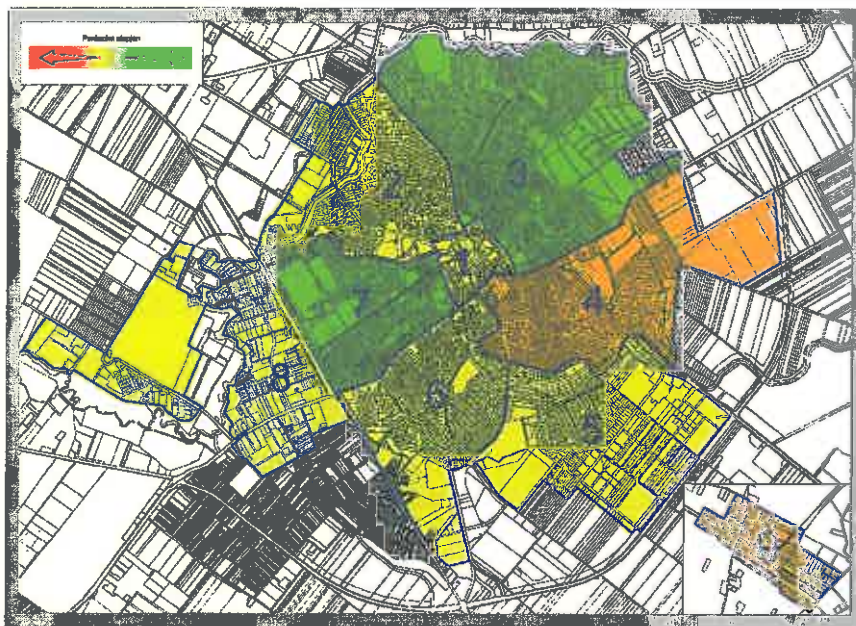
- lehetőség, hogy a képzettségi szint emelkedésének tendenciája megmarad. Ennek következtében a helyi gazdaságban továbbra is egyre több magas képzettséget igénylő gazdasági tevékenység lesz letelepíthető, a város egyre nagyobb gazdasági jelentőséggel bír majd;
- lehetőség a jó középiskolai ellátás fenntartása, sőt újabb képzési szakirányokkal kiegészítése;
- lehetőség a civil szervezetek és egyházak szerepének növekedése a szociális ellátás javításában és a közösség építésben;
- lehetőség, hogy a lakásellátottság tovább javul, a komforthiányos lakások száma minimálisra csökken, és ezzel a lakáskörülmények területi egyenlensége is enyhülni fog. A fokozódó önkormányzati szociális és bérlakás építés eredményeképpen a társadalmi feszültségek csökkenni, az életkörülmények és a város népességmegtartó képessége erősödni fognak.

*A fenti veszélyek elhárítása és a lehetőségek kiaknázása alapján került felvázolásra a jövőkép. Ezek együttesen határozták meg a V5 vertikális fejlesztési célt: A közösségi intézményellátás és lakásellátás fejlesztésének szükségességét.*

#### b) A fejlesztési cél és részcélok értelmezése településrészenként

V5 Községi intézmény- és lakásellátás fejlesztése	1. Belváros	2. Kertváros	3. Érpárt	4. Káposztáskert	5. Pelyhespart	6. Szentkúti városrész	7. Szent László városrész	8. Hűtőgépgyári városrész	9. Portelek	10. Külterület
1. Egészségvédelem, prevenció, egészségtudatosság növelése	X	X	X	X	X	X	X	X	X	X
2. Képzettségi szintek további emelése	X	X	X	X	X	X	X	X	X	X
3. a civil szervezetek és egyházak szerepnövekedése a szoc. ellátásban	X	X	X	X	X	X	X	X	X	X
4. A településrészek közötti arányos alapfokú intézményi ellátás	X	X	X	X	X	X	X	X	X	X
5. Az időseellátás kapacitásnövelése és a fogyatékkal élők ellátásának javítása	X	X	X	X	X	X	X	X	X	X
6. Az önkormányzati (szociális) bérlakások építése			X		X	X	X			

7 A lakó és közösségi épületek energia racionalizálása, megújuló energiaforrások felhasználásának növelése	X	X	X	X	X	X	X	X	X	X
8. A rekreációs területek bővítése, fejlesztése	X	X	X				X	X		X
<b>Összes érintettség</b>	<b>7</b>	<b>7</b>	<b>8</b>	<b>6</b>	<b>7</b>	<b>7</b>	<b>8</b>	<b>7</b>	<b>6</b>	<b>7</b>



Az ábrán a részcélok területi halmazódása érzékelhető.

Megjegyezzük, hogy a részcélok természetesen nem azonos súlyúak.

**V6 vertikális fejlesztési cél: A természeti értékek védelme, felkészülés a klímaváltozásra és a megújuló energiaforrások felhasználásának növelése**

**a) Az átfogó fejlesztési cél meghatározása**

A természeti értékek védelme a város és környéke környezeti állapota, a biodiverzitás megőrzése és – a Zagya miatt – a vízvédelem miatt is fontos.

A klímaváltozás napjaink egyik legfontosabb globális kihívása, és nagyrészt egyetértés van a tekintetben, hogy ez a változás elsődlegesen antropogén hatások eredménye. A klímaváltozás kihívása világszinten szükségessé teszi az üvegházhatású gázok kibocsátásának gyors visszafogását, mivel azonban ennek hatása csak hosszú távon érvényesül, a kibocsátások csökkentése mellett egyre inkább előtérbe kerül a változó klímához való alkalmazkodás kérdése is.

Hazánkban 2007-ben jött létre a Klímabarát Települések Szövetsége, melynek célja, hogy Magyarországon minél több településnek legyen saját, szakmailag megalapozott klímastratégiája, valamint az, hogy elősegítse a klímaprogramok megvalósítását és segítse a települések érdekképviselését klímavédelmi kérdésekben.

Jászberényben és környékén elhelyezkedéséből adódóan a kontinentális éghajlati hatás érvényesül elsődlegesen, emiatt az országos átlagnál szélsőségesebb hőmérsékleti és csapadékadatok jellemzők. A szélsőséges időjárási viszonyokkal jellemezhető napok száma a jövőben várhatóan emelkedni fog, gyakoribbá és hosszabbá váló nyári hőhullámok, változékonyabb időjárás, a viharok és jégesők szaporodása, valamint tovább csökkenő, rendszertelenebbé váló éves csapadékmennyiség várható.

A település számára a városi klíma szempontjából kedvező adottság is a folyó közelsége. A folyómeder és a víz közelsége akklimatizáló hatású. Ugyanakkor hiányzik a várost övező összefüggő erdő gyűrű, melynek légtisztaság (por)védő és klíma-kiegyenlítő hatása is lenne.

Az EU-ban 2020-ra az összes felhasznált energia 20 %-ának kell megújuló energiából származnia. Németországban ez az arány már ma is 30 % körül jár. Magyarország 2020-ra 14,3 %-os arányt vállalt fel, pedig napenergia hasznosítási adottságaink a napsütéses órák igen magas száma következtében sokkal jobbakként, mint Németországban vagy az EU számos más országában. Jászberény még hazánkban belül is a leginkább napfényes területen fekszik, így a napenergia hasznosításnak kiváló lehetőségei vannak. A napenergia mellett felvethető a termálvízkinccs energetikai hasznosítása is a fürdői és gyógyászati felhasználáson túl.

Az úgynevezett „passzív, autonóm és ökológikus” házak építésére, valamint a föld hőtartalmát kihasználó hőszivattyús, valamint a napelemes és napkollektoros energiaellátó berendezések alkalmazására is lehetőség van a területen, különös tekintettel arra, hogy Jászberény Magyarország legmagasabb napsütéses óraszámúval rendelkező területének határán fekszik.

A meglévő épületek hő-háztartásának javítását (nyílászáró csere, hőszigetelés, valamint a szellőzés és fűtési rendszerek korszerűsítését (pl. kondenzációs kazánok és hő-visszanyerő szellőző berendezés alkalmazását) is szorgalmazni szükséges.

Megvizsgálandó, hogy a környék mezőgazdaságára alapozva a mezőgazdasági melléktermékek ill. hulladékok hogyan hasznosíthatók megújuló energiaforrásként (pl. biomassza alapú fűtőmű vagy erőmű, pellet (préselt fahulladék tüzelésű) erőmű).

A jelenlegi állapotfelmérés és elemzések alapján kimutatható, hogy az alábbi veszélyek jelentkezhetnek, melyek elhárítása szükséges:

- ha a város nem készül fel a várható klímaváltozásra, a szélsőséges időjárás-változások hatásainak kivédésére, a városi életkörülmények nagymértékben romolhatnak.
- ha nem sikerül a közigazgatási területen az erdőterületek arányát növelni, a várható klímaváltozások következtében a városban élés körülményei jelentősen romlani fognak.
- ha a geotermikus energiahasznosítás nem megvalósítható, nehezen vagy csak kisebb mértékben csökkenthető a hagyományos fosszilis energiahasználat. Emiatt a széndioxid kibocsátás nem lesz a kívánt mértékben csökkenthető;

A jelenlegi állapotfelmérés és elemzések alapján kimutatható, hogy az alábbi lehetőségek kínálkoznak, melyek kihasználása szükséges:

- lehetőség, hogy a zöldfelületi rendszer tovább fejlődik, a meglévő parkok összefüggő rendszerré, és a folyó menti ökológiai folyosóhoz kapcsolódóan épülnek tovább. A nagyobb összefüggő zöldfelületek, erdők és a belvárosi hősziget csökkentése érdekében alkalmazandó vízfelületek, párapuk, közterületi árnyékolók hatására a mikroklima alakítása sikeres lesz és mérsékelhető a felmelegedés. Ennek jótékony hatása az egészségesebb városi környezetben a népesség jobb közérzetét, és ennek eredményeként a települési kötődést fogja erősíteni;
- lehetőség az országosan magas napfénytartalom napenergiaként való hasznosítása, mind a lakó, mind a közösségi, mind az üzemi épületeknél. Ennek eredményeként a hagyományos energiafelhasználás, és a széndioxid kibocsátás csökkenthető lesz;
- lehetőség a termálvagyon energiatermelésre való hasznosítása. Ennek eredményeként a hagyományos energiafelhasználás, és a széndioxid kibocsátás csökkenthető lesz;
- országosan támogatandó, így Jászberényben is támogatni szükséges az épületek energiafelhasználásának csökkentését. Már szerepel az önkormányzat tervei között az intézmények hőszigetelése, energetikai korszerűsítése.

*A fenti veszélyek elhárítása és a lehetőségek kiaknázása alapján került felvázolásra a jövőkép. Ezek együttesen határozták meg a V6 vertikális fejlesztési célt: Felkészülés a klímaváltozásra és a megújuló energiaforrások felhasználásának növelése*

*Fő célok: - a települési mikroklima kedvező alakítása, a városi hősziget kialakulásának elkerülése,*

*- a városi zöldtömeg növelése, a zöldfelületek területének és intenzitásának növelése,*

*- az energiaigény csökkentése,*

*- a széndioxid kibocsátás mérséklése és a csökkentett energiaigény minél nagyobb arányban megújuló forrásokból való fedezése*

#### b) A fejlesztési cél és részcélok értelmezése területrészenként

V6 A természeti értékek védelme, felkészülés a klímaváltozásra és a megújuló energiaforrások felhasználásának növelése	1. Belváros	2. Kertváros	3. Érpárt	4. Káposztáskert	5. Pelyhespart	6. Szentkúti városrész	7. Szent László városrész	8. Hűtőgépgyári városrész	9. Portelek	10. Kültérület
1. A beépítésre szánt területek növekedésének korlátozása	X	X								X
2. A gépjármű-közlekedési szükséglet mérséklése	X	X	X	X	X	X	X	X	X	X
3. Városi összefüggő zöldfelület hálózat kialakítás, bővítés, minőségi fejlesztés	X	X	X	X	X	X	X	X	X	

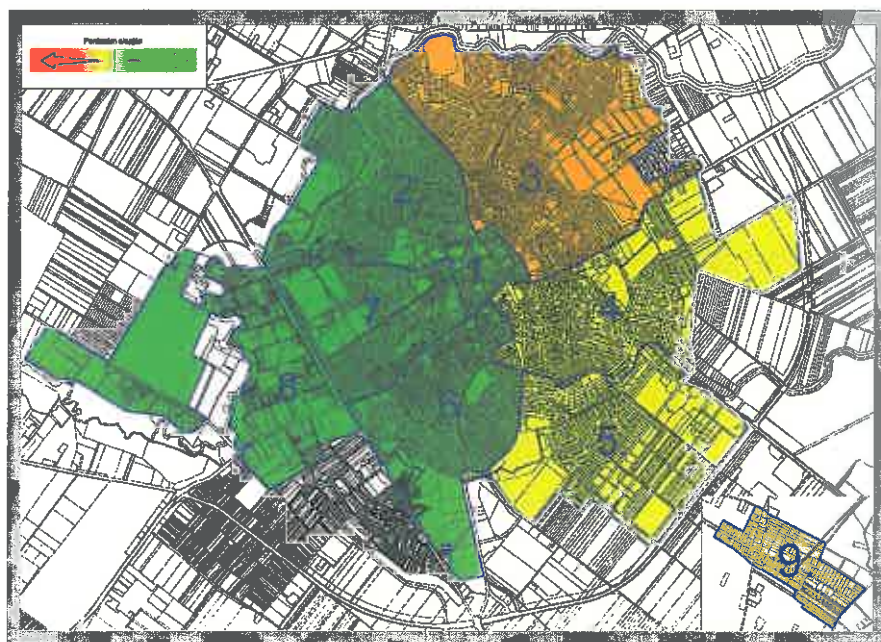


4. A városi parkok, gyalogos felületek, közterületek kedvező helyi mikroklimájának kialakítása	X	X				X	X	X		
5. Az újonnan kialakítandó gazdasági területek kedvező klímaviszonyokat eredményező kiépítése				X	X	X		X		X
6. Víztakarékoság, környezetbarát építőanyagok alkalmazása	X	X	X	X	X	X	X	X	X	X
7 A helyi igények helyi erőforrások által történő kielégítése	X	X	X	X	X	X	X	X	X	X
8. Az önkormányzati intézmények energetikai korszerűsítése	X	X	X	X	X	X	X	X	X	X
9. Magántulajdonú lakások energetikai korszerűsítésének támogatása	X	X	X	X	X	X	X	X	X	X
10. Hatékony energiagazdálkodás, megújuló energiák hasznosítása	X	X	X	X	X	X	X	X	X	X
11. A lakosság környezet-tudatosságának fejlesztése	X	X	X	X	X	X	X	X	X	X
12. Az épületek felmelegedésének mérséklése	X	X	X	X	X	X	X	X	X	X
13. A vízfolyások és felszín alatti víz védelme	X	X	X	X	X	X	X	X	X	X
14. A külterületi beépített területek növekedésének korlátozása										X
15. Őshonos fafajok alkalmazása az erdőtelepítéseknél										X
Összes érintettség	12	12	10	11	11	12	12	12	10	13

A melléklet ábrán a részcélok halmozódását lehet érzékelni városrészenként.

A város egésze célterület, ez a táblázatból leolvasható.

A jelentősebb célterületek mégis azok, melyeket a klímaváltozás jobban érint, azaz ahol jelentősebb beavatkozásra van szükség. Az ábra nem foglalkozik a külterületekkel, de az erdősítést a folyómedrek ártereken, illetve az azt követve valamint a település határát körül ölelő 200 m-es beépítés-mentes sávban kell végrehajtani.



Az ábrán a részcélok területi halmozódása érzékelhető.

Megjegyezzük, hogy a részcélok természetesen nem azonos súlyúak.