



Jászberény Városi Önkormányzati Bölcsőde és Védőnői Szolgálat

Jászberény, Szent István Krt.18-20.

Telefon: 06-57-412-236

E-mail: bolcsode@pr.hu

Jászberény Városi Önkormányzati Bölcsőde és Védőnői Szolgálat

Szakmai Program

TARTALOMJEGYZÉK

| | |
|---|----|
| 1.Intézményi alapadatok..... | 2 |
| 2.Bevezetés..... | 3 |
| 3.A Bölcsőde funkcionális felépítése | 3 |
| 4. Az Intézmény személyi feltételei | 4 |
| 5. Ellátandó célcsoport | 5 |
| 6. Az ellátandó terület jellemzői..... | 5 |
| 7. Az ellátás igénybevételének módja, a bölcsődei felvétel rendje | 6 |
| 8. Pedagógiai hitvallásunk..... | 7 |
| 9. A kisgyermeknevelő, mint modell | 8 |
| 10. Az ellátottak jogai | 9 |
| 11. A személyes gondoskodást végzők jogai | 9 |
| 12. A családok támogatásának módszerei, és lehetőségei..... | 10 |
| 13. Az ellátottak jogai | 12 |
| 14. A bölcsődei nevelés-gondozás célja..... | 14 |
| 15. A bölcsőde feladata | 14 |
| 16. A bölcsődei nevelés feladatai | 15 |
| 17. A bölcsődei nevelés főbb helyzetei | 15 |
| 18. A bölcsődei nevelés-gondozás alapelvei..... | 20 |
| 19. A bölcsődei nevelés megvalósításának sajátos feltételei..... | 22 |
| 20. Kiemelt szakmai célok | 23 |
| 21. Megvalósítani kívánt program, cél..... | 24 |
| 22. Konkrét szakmai célok | 25 |
| 23. Hosszú távú céljaink..... | 30 |
| Védőnői Szolgálat Szakmai Program..... | 32 |
| Anyatejgyűjtő Szakmai Program..... | 49 |
| Mellékletek..... | 58 |
| Záró rendelkezések..... | 64 |

1. INTÉZMÉNYI ALAPADATOK

Intézmény neve: Jászberény Városi Önkormányzati Bölcsőde és Védőnői Szolgálat

Intézmény székhelye: Jászberény, Szent István krt. 18-20.

Telephelyei:

1. 5100 Jászberény, Thököly út 13. (Védőnői Szolgálat: védőnők önálló szakmai intézményegysége)
2. 5100 Jászberény Szelei út 2. (Anyatejgyűjtő)

Elérhetőségek:

E-mail: bolcsode@pr.hu

Telefon: 06 (57) 412-236

Mobil:06-20-371-84-11

Honlap: <http://www.jaszbereny.hu/bolcsode/>

Fenntartó neve: Jászberény Városi Önkormányzat

Működési területe: Jászberény város közigazgatási területe, kistérségi terület

Az intézmény vezetője: Tóth Mónika

Intézményvezető helyettes: Sebőkné Kis Zsuzsanna

Közalkalmazotti Tanács elnöke: Rédei Barnabásné

Ágazati azonosító: S0051663

Törzskönyvi azonosító:661672

Nyitvatartási idő:

A bölcsőde 5 napos munkarend szerint üzemel (hétfőtől péntekig). A bölcsőde munkanapokon, 6.00 – 17.00 óráig van nyitva.

Készítette: Tóth Mónika intézményvezető

„A gyermek a legtökéletesebb teremtmény, mert egyedül ő tudja megalkotni saját egyéniségét. A gyermek lelke lágy viaszhoz vagy fehér papírhoz hasonló, ahová magának a gyermeknek kell belevésni a képzeteket.”

/Maria Montessori/

2. BEVEZETÉS

A Városi Önkormányzat Bölcsőde több mint 40 éve neveli és gondozza a gyermekeket kiváló szakemberek közös együttműködésével. Célunk az eddigi szakmai színvonal megtartása, magasabb szintre emelése, valamint a gyermekek egészséges fejlődésének elősegítése. Fő feladatunk a Szakmai Program megvalósítása, mely alkalmazása során figyelembe vesszük a gyermekek és a szülők igényeit. A bölcsődei nevelés célja, hogy a kisgyermekek elsajátítsák azokat a készségeket, képességeket, amelyek segítik őket abban, hogy hatékonyan és kiegyensúlyozottan viselkedjenek saját kulturális környezetükben, sikeresen alkalmazkodjanak annak változásaihoz. A bölcsődei nevelés mindezt olyan szemlélettel és módszerekkel teszi, amelyek nem sértik a családi nevelés elsődlegességének tiszteletét.

3. A BÖLCSŐDE FUNKCIONÁLIS FELÉPÍTÉSE

Férőhelyek száma: 62

1. A gyermekek által használt helyiségek:

Gondozási egységek száma: 3

Két gondozási egység: 2-2 csoportszobából, gyermeköltözőből és gyermekfürdőszobából, egy gondozási egység: 1 csoportszobából, gyermeköltözőből és gyermekfürdőszobából áll.

A vonatkozó jogszabály értelmében a csoportok létszáma:

Egy csoport 10 férőhely, egy csoport 12 férőhely (két év alattiak fogadására), két csoport 13 férőhely, egy csoport 14 férőhellyel működhet.

2. A bölcsőde egyéb helyiségei

Vezetői iroda, gazdasági iroda, mosó-vasaló helyiség, textil raktár, takarítószeres raktár (2), konyha, zöldségraktár, előkészítő (2), száraz áruraktár, tálalók (2), moslékforraló, játékraktár, kazánház, gázfogadó, bútorraktár.

3. A dolgozók szociális helyiségei

Étkező, öltöző, zuhanyzó, WC-k.

4. AZ INTÉZMÉNY SZEMÉLYI FELTÉTELEI

1. A bölcsőde személyi feltételei:

| | |
|--|------|
| Intézményvezető | 1 fő |
| Intézményvezető helyettes (kisgyermeknevelőként gyermekcsoportban dolgozik) | 1 fő |
| Élelmezésvezető | 1 fő |
| Bölcsődei szakgondozó | 1 fő |
| Csecsemő-és kisgyermekgondozó | 1 fő |
| Csecsemő-és gyermekgondozó | 3 fő |
| Csecsemő-és gyermeknevelő-gondozó | 3 fő |
| Kisgyermekgondozó-nevelő | 1 fő |
| Szakács | 1 fő |
| Konyhai kisegítő | 2 fő |
| Kisegítő (mosó, vasaló, takarító) | 1 fő |
| Fűtő, kerti munkás | 1 fő |
| Takarítónő | 2 fő |
| Adminisztrátor | 1 fő |

2. A Védőnői Szolgálat személyi feltételei:

| | |
|--------------------------|----|
| Védőnő | 10 |
| Takarítónő | 4 |
| Sofőr-karbantartó | 1 |

5. ELLÁTANDÓ CÉLCSOPORT

A gyermekek védelméről és a gyámügyi igazgatásról szóló 1997. évi XXXI. törvény (továbbiakban Gyvt.) alapján:

42. § (1) A bölcsőde a családban nevelkedő 3 éven aluli gyermekek napközbeni ellátását, szakszerű gondozását és nevelését biztosító intézmény. Ha a gyermek a 3. évét betöltötte, de testi vagy szellemi fejlettségi szintje alapján még nem érett az óvodai nevelésre, a 4. évének betöltését követő augusztus 31-ig nevelhető és gondozható a bölcsődében.

(2) A bölcsőde az (1) bekezdésben foglaltakon túl végezheti a fogyatékos gyermekek nevelését és gondozását is. A bölcsődei ellátásban az Nktv. 4. § 25. pontja szerinti gyermek legfeljebb hatéves koráig vehet részt.

(3) A bölcsőde az alapellátáson túl szolgáltatásként speciális tanácsadással, időszakos gyermekfelügyelettel, gyermekhotel működtetésével, vagy más gyermeknevelést segítő szolgáltatásokkal segítheti a családokat.

(4) A bölcsődei ellátás megszűnik

a) a bölcsődei nevelési év végén, ha a gyermek a 3. évét betöltötte,

b) ha a gyermek az (1), illetve (2) bekezdés szerinti életkort elérte.

(4a) A bölcsődei nevelési év szeptember 1-jétől a következő év augusztus 31-éig tart.

42/A. § A bölcsődei felvétel során előnyben kell részesíteni azt a rendszeres gyermekvédelmi kedvezményre jogosult gyermeket, akinek szülője vagy más törvényes képviselője igazolja, hogy munkaviszonyban vagy munkavégzésre irányuló egyéb jogviszonyban áll.

6. AZ ELLÁTANDÓ TERÜLET JELLEMZŐI

Az intézménybe Jászberény területén lakóhellyel, ennek hiányában tartózkodási hellyel rendelkező gyermek vehető fel, és gondozható, akinek családja életvitelszerűen Jászberényben tartózkodik.

A Gyvt. 94.§ alapján a települési önkormányzat által fenntartott bölcsőde a szolgáltatói nyilvántartásban szereplő férőhelyszáma legfeljebb 15%-áig az ellátási területén kívül lakóhellyel, ennek hiányában tartózkodási hellyel rendelkező gyermek ellátását is biztosíthatja, feltéve, hogy az ellátási területén lakóhellyel, ennek hiányában tartózkodási

helytel rendelkező valamennyi bölcsődei ellátást igénylő és arra jogosult gyermek ellátását biztosítani tudja.

Jászberény külterületei: Jászberény város portelki településrésze, Alsómuszáj tanya, Borsóhalma tanya, Érpárt tanya, Felsőmuszáj tanya, Hajta tanya, Jászberény-Portelek tanya, Kishegy, Meggyespele tanya, Necsó tanya, Négyszállás tanya, Neszűr tanya, Öregerdő tanya, Peres tanya, Réti tanya, Szentimre tanya, Tőtevény tanya, Újerdő tanya, Zagyvaparti tanya, Zsombikos tanya.

7. AZ ELLÁTÁS IGÉNYBEVÉTELÉNEK MÓDJA, A BÖLCSŐDEI FELVÉTEL RENDJE

A személyes gondoskodás igénybevétele önkéntes, az ellátást igénylő kérelmére történik.

Cselekvőképtelen kiskorú személy kérelmét törvényes képviselője terjeszti elő.

A bölcsődei felvételhez jelentkezési lapot kell kitölteni a férőhelyet igénylőnek. Ennek alapján kerülnek nyilvántartásba a felvételre várók. Szabad férőhely esetén a bölcsődevezető igazolja, hogy a gyermek felvételének nincs akadálya. A kiállított dokumentumok ezt követően Jászberény Város Polgármesteri Hivatala Humán és Önkormányzati Igazgatási Iroda vezetőjéhez kerülnek. A döntés előkészítő folyamat után a rendelkezésre álló iratok, illetve az intézményvezető javaslata alapján dönt Jászberény Város Polgármestere a gyermek felvételtől, vagy elutasításról.

Bölcsődébe felvehető: minden olyan kisgyermek, akinek szülei, nevelői, gondozói valamilyen ok miatt nem tudják biztosítani a napközbeni ellátást.

A gyermekek védelméről és a gyámügyi igazgatásról szóló 1997. évi XXXI. törvény alapján: 42/A. §-A bölcsődei felvétel során előnyben kell részesíteni azt a rendszeres gyermekvédelmi kedvezményre jogosult gyermeket, akinek szülője vagy más törvényes képviselője igazolja, hogy munkaviszonyban vagy munkavégzésre irányuló egyéb jogviszonyban áll.

A gyermek bölcsődébe történő felvételét a szülő hozzájárulásával:

- a) a körzeti védőnő,
- b) a házi gyermekorvos vagy a háziorvos,
- c) a család- és gyermekjóléti szolgálat,
- d) a gyámhivatal is kezdeményezheti.

Védelembe vétel esetén a települési önkormányzat jegyzője kötelezi a szülőt, hogy folyamatosan vegye igénybe a gyermekek napközbeni ellátását {gyermekvédelmi törvény 68. § (3) bekezdés a) pont}.

A keresőtevékenységet folytató vagy folytatni kívánó szülő legkésőbb a gyermek bölcsődei ellátásának megkezdését megelőző két héttel a bölcsőde vezetőjének munkáltatói igazolást nyújt be vagy bemutatja a leendő munkáltatójának igazolását arról, hogy a szülő nála alkalmazásban fog állni, megjelölve annak kezdő időpontját is. A napos bölcsőde a fenntartó által meghatározott napi nyitvatartási időn belül biztosítja a gyermek ellátását. Alapfeladatként nyújtott ellátás esetén egy gyermek napi gondozási ideje a tizenkét órát nem haladhatja meg.

A sajátos nevelési igényű gyermek bölcsődébe abban az esetben vehető fel, ha a nemzeti köznevelésről szóló 2011. évi CXCV. törvény 4. § 25. pontjában foglaltak szerinti sajátos nevelési igényét megállapították.

8. PEDAGÓGIAI HITVALLÁSUNK

- ✓ A mi intézményünk egy különleges és nagyszerű hely a gyermekeknek, szüleiknek és az itt dolgozó munkatársaknak egyaránt. Sokrétű feladatok és ellátási formák színesítik napjainkat.
- ✓ Okleveles, illetve főiskolát végzett kisgyermeknevelők biztosítják a gyermekek magas szintű gondozását, nevelését, fejlesztését.
- ✓ Fontos küldetésnek tekintjük a családok segítségét. A ránk bízott gyermekeket családiás környezetben fogadjuk, és sok szeretettel vesszük Őket körül. Rendszeresen tartunk csoportos szülői értekezleteket, ahol nevelési kérdések megvitatására, a pozitív vélemények, megerősítésére kerül sor. A beszélgetések nagy értéke az egymás mélyebb megismerése, a szülői kompetencia, a családok igényeinek tiszteletben tartása.
- ✓ Biztonságérzetet nyújtó, érzelmgazdag környezet kialakítása, melyben a gyermek saját képességei szerint fejlődhet, megízlelheti az önfeledt aktív játék örömét, mely

képessé teszi a későbbi élet során a kreatív továbbfejlődésre, élmény és fantázia világa gazdagodhat, és kialakulhat az esztétikum iránti érzékenysége.

- ✓ A bölcsődei nevelésben nagyon fontos a személyre szóló bánásmód, mely a gyermekek egyéni sajátosságához és igényeihez igazodó gondozást és nevelést jelent. Ebben a folyamatban nincs kiinduló és elérendő fejlettségi szint, hiszen a bölcsődei felvételnek sincsenek tanult fejlettségi kritériumai (pl.: nem kell tudni önállóan enni, szobatisztának lenni, beszélni stb.).
- ✓ Arra törekszünk, hogy a gondjainkra bízott gyermekekből a világra nyitott, érdeklődő, fogékony, önállóan gondolkodni tudó emberek váljanak. Ezen tulajdonságok megszerzése közben sajátíthatják el a társadalmi együttélés alapvető szabályait, mely a későbbiekben segíti a társadalomba való beilleszkedésüket. Az élet első éveiben ezt csak az egyéni fejlődési ütemükhöz igazodó fejlesztéssel lehet elérni.
- ✓ Mi erre hangolódva, a kéréseket meghallgatva működtetjük intézményünket.

9. A KISGYERMEKNEVELŐ, MINT MODELL

A jó kisgyermeknevelő gondoskodásáért nem vár hálát, heves szenvedélyeket, hanem örömet leli magában a gondoskodásban és annak eredményében. Nem szüksége, hogy minduntalan beavatkozzék abba, ami történik, hanem van türelme várni, megfigyelni, de ha szükség van a beavatkozásra, azt körültekintően, tapintatosan teszi. Rendelkezik a figyelem összpontosításának és megosztásának képességével. A váratlan feladatokat be tudja illeszteni a munka normális menetébe. Kiegyensúlyozott, nyugodt. Mozdulatai lágyak, puhák és finomak. Minden tette értékhordozó, és értékközvetítő. Bölcsődés korban, de későbbi életkorban is a példa a leghatásosabb nevelő erők egyike. Ebben az életkorban különösen meghatározó a kisgyermeknevelő személyisége, hiszen a gyermek teljesen kritikátlanul, válogatás nélkül utánoz, kizárólag a szeretet és érzelmileg legközelebb álló felnőtt kedvéért. A kisgyermeknevelő biztonságot és harmóniát sugárzó egyénisége, feltétlenül hatni fog a gyermeki személyiség fejlődésére. Napközben helyettesítenie kell az anyát. El kell fogadnia, hogy nemcsak ő irányíthatja a gyermeket, hanem a gyermek is hat rá. Kapcsolatuk aktív és kölcsönös. Ez a nevelői magatartás feltételezi az önállóságot, a rugalmasságot, a döntési és helyzetfelismerő képesség meglétét.

10. AZ ELLÁTOTTAK JOGAI

A Gyvt. 11. § (1) bekezdése alapján: a gyermeki jogok védelme minden olyan természetes és jogi személy kötelessége, aki a gyermek nevelésével, oktatásával, ellátásával, törvényes képviselőjének biztosításával, ügyeinek intézésével foglalkozik.

(1a) A gyermekbántalmazással szembeni védelemhez való jogának érvényesítése érdekében a gyermek számára gyermekjóléti alapellátást vagy gyermekvédelmi szakellátást biztosító, továbbá a gyermek törvényes képviselőjének ellátásával, ügyeinek intézésével foglalkozó szervek és személyek a gyermekek és az ifjúság védelméért felelős miniszter által jóváhagyott egységes elvek és módszertan alkalmazásával járnak el.

Az intézmény az ellátottak, ill. hozzátartozóik érdekvédelmének, panaszjoguk gyakorlásának céljából Érdekképviselői Fórumot működtet. Részletes szabályait a Házirend, illetve az Érdekképviselői Fórum működési szabályzata tartalmazzák. A szabályzat egy példányát, ill. az Érdekképviselői Fórum tagjainak, valamint az Ellátott jogi képviselő nevét és elérhetőségét az intézmény vezetője jól látható helyre kifüggeszti.

Bölcsődei ellátottaink védelmére szolgál a vonatkozó jogszabály azon előírása, amely kötelezi a dolgozókat nyilatkozat (nincs ellene gyermekvédelemmel kapcsolatos büntetőeljárás, eltiltás) tételre, valamint az éves munkaköri alkalmassági vizsgálatra.

11. A SZEMÉLYES GONDOSKODÁST VÉGZŐK JOGAI

A munkaviszonyban álló személyeknek biztosítani kell, hogy:

- a munkavégzéssel kapcsolatos megbecsülést megkapják,
- tiszteletben tartásuk emberi méltóságukat és személyiségi jogaikat,
- munkájukat elismerjék,
- valamint a munkáltató megfelelő munkavégzési körülményeket biztosítson számukra a törvényben meghatározottak szerint.

Intézményünk dolgozói részére Közalkalmazotti Tanácsot működtet, melynek működési és jogosultságainak részletes szabályait a Közalkalmazotti Szabályzat tartalmazza.

A munkaköri leírás tartalmazza a dolgozók jogait és kötelességeit.

Jogsérelem esetén panasszal fordulhatnak az intézményvezetőhöz, valamint a fenntartóhoz.

12. CSALÁDOK TÁMOGATÁSÁNAK MÓDSZEREI ÉS LEHETŐSÉGEI

A családok támogatása a családban működő erőforrások felkutatására és támogatásra irányul, mert ez járul hozzá a családok funkciójának betöltéséhez. Ez a hozzáállás szem előtt tartja a családi nevelés elsődlegességét. A kapcsolattartásnak, tájékoztatásnak több formája van, mindegyik más-más szerepet tölt be, ezért célszerű párhuzamosan minél többet alkalmazni belőlük.

1. A családlátogatás:

A családlátogatás célja:

- ❖ a családdal való kapcsolatfelvétel,
- ❖ a kisgyermek és a szülők otthoni környezetben való megismerése.

Lehetőség szerint az első családlátogatásra a beszoktatás megkezdése előtt, a kisgyermek ébrenléti idejében kerüljön sor. A családlátogatás arra is lehetőséget nyújt, hogy a szülő bővebben informálódjon a bölcsődei életéről, jobban megismerje azokat a kisgyermeknevelőket, akikre gyermekét bízta. A családlátogatás fontos színtere a bizalmi kapcsolat megalapozásának, ami feltétele a későbbi jó együttműködésnek.

2. Beszoktatás (adaptáció) – szülővel történő fokozatos beszoktatás:

A szülővel történő fokozatos beszoktatás a családdal való együttműködést helyezi előtérbe. Az anya, az apa vagy más családtag jelenléte biztonságot ad, segíti a kisgyermeknevelő és a gyermek között az érzelmi kötődés kialakulását, ezzel a gyengéd átmenetet, az új környezethez való alkalmazkodást. A szülővel történő fokozatos beszoktatás folyamata során a kisgyermeknevelő tovább építi a bizalmi kapcsolatot, a szülő információt nyújt a bölcsődei nevelés tartalmáról és a kisgyermekfejlődés sajátosságairól.

3. Napi kapcsolattartás:

A napi kapcsolattartás célja a rövid, kölcsönös informálás a kisgyermek érzelmi állapotáról, hangulatáról, az őt érintő napi történésekről, változásokról. Az egyéni igények, kérések megfogalmazására is ezen alkalmakkor kerül sor. Az interakciós helyzetet a pozitív hangvétel jellemzi, de a negatív eseményekről is tényszerű tájékoztatás történik az időkereteknek megfelelően.

4. Egyéni beszélgetés:

Az egyéni beszélgetés a kisgyermek fejlődéséről szóló részletes, kölcsönös tájékozódást vagy a hosszabb megbeszélést igénylő kérdések, nevelési problémák közös átgondolását szolgáló találkozási forma. Kezdeményezheti a szülő, a kisgyermeknevelő, a bölcsődevezető. A szakmai kompetencián túlmenő kérdésben kérhető egyéb szakember közreműködése.

5. A szülőcsoportos beszélgetések:

A szülőcsoportos beszélgetések a bölcsődei nevelési évenként legalább három alkalommal szervezett tematikus beszélgetések a csoportba járó kisgyermekek szüleit foglalkoztató aktuális nevelési témákról. A csoportos beszélgetéseket a kisgyermeknevelők vezetik, a szülőkkel kialakított partneri viszonyra építve. A problémák megosztása, egymás meghallgatása segíti a szülői kompetenciaérzés megtartását. Lehetőség van az egymástól hallott helyzetkezelési módok továbbgondolására, ezáltal a saját viselkedésrepertoár bővítésére. A kisgyermeknevelőktől kapott indirekt megerősítések befolyásolhatják a szülők nevelési szokásait.

6. A kisgyermekes családoknak szóló közös szabadidős programok:

A közös szabadidős programok a családok támogatása, a szülői kompetencia növelése, a család és a bölcsőde közötti kapcsolat erősítése érdekében szervezett többletlehetőségek.

Több fajtájuk lehet:

1. nyílt nap,
2. gyermeknap,
3. családi délutánok,
4. előadás, beszélgetés neves szakemberrel a szülőket érdeklő témákról, étel-, könyv-, játékbemutató szaktanácsadással és akár vásárlási lehetőséggel egybekötve, klubjellegű családi programok.

Ezek a közös élmények, hozzájárulhatnak a család és a bölcsőde közötti kapcsolat erősítéséhez.

7. Indirekt kapcsolattartási formák:

- az írásbeli tájékoztatók,
- hirdetőtáblák,
- honlap,
- szórólap,

- közösségi oldalakon való kontrollált megjelenések lehetőséget adnak az ismeretterjesztésre.

13. A BÖLCSŐDE KAPCSOLATRENDSZERE

A szakmai munka fejlődését, a tudásmegosztást, a jó gyakorlatok elterjedését biztosítja a bölcsődék egymás közötti szoros együttműködése.

- A bölcsőde és az óvoda között olyan kölcsönös együttműködésre épülő, tartalmas kapcsolat kialakítása szükséges, amely lehetővé teszi egymás szakmai elveinek, céljainak megismerését, megértését. Fontos a szakmai kompetencia elismerésén alapuló partneri viszony előtérbe helyezése.
- Mindezek szolgálják a kisgyermek érzelmi biztonságának folyamatos fejlődésének fenntartását, intézményváltásnál beilleszkedését az új környezetbe.
- A kompetenciahatárok kölcsönös tiszteletben tartásával kooperatív kapcsolatokat kell kialakítani mindazokkal a társintézményekkel és szakemberekkel, akikkel a családok kapcsolatba kerülnek/kerülhetnek
- A bölcsődék és a különböző civil szervezetek közötti együttműködés is hozzájárulhat a bölcsődét igénybe vevő családok szükségleteinek, esetleges speciális igényeinek kielégítéséhez.

Kapcsolattartás területei:

1.Szülőkkel:

Az Érdekképviselői Fórum működtetése a gyermekek védelméről és a gyámügyi igazgatásról szóló, módosított 1997. évi XXXI. törvényben megfogalmazottak alapján történik. Az Érdekképviselői Fórum a bölcsődei ellátásban részesülő gyermekek érdekeinek megjelenítését, képviselését szolgálja és látja el.

További célunk más intézményekben folyó szakmai munka megismerése. Intézménylátogatás. Új módszerek megismerése, folyóiratok, szakanyagok átadása, segítségkérés a további munkánkhoz

2.Társszakmákkal:

Egymás munkájának a megismerése. A kapcsolódási pontok felkutatása, az együttműködés lehetséges módjainak kidolgozása.

3.Óvodákkal:

Kölcsönös intézmény látogatása,

Tapasztalatcsere- tájékoztatók az ott folyó munkáról,

- dekorációk elkészítése, bemutatása

Közös szülői értekezletek megtartása (óvodai átadás előtt),

Óvodalátogatás gyermekekkel évente kétszer,

Segítség az óvodai beszoktatáshoz (a gyermekek fejlődésének bemutatása a leendő óvónőnek).

4.Jászsági Családsegítő és Gyermekjóléti Szolgálattal a Gyvt.- ben rögzítettek szerint.

5.Védőnőkkel napi kapcsolattartás (a gyermekek fejlődésének elősegítése érdekében) közös családlátogatás megszervezése.

Rendezvényeink:

- ❖ Bölcsődekóstolgotó: a felvett gyermekeknek és szüleiknek lehetőségük van az intézményt meglátogatni, megismerni a kisgyermeknevelőket, a csoportszobát.
- ❖ Szülői értekezlet: a szülők részére tartott értekezlet, ahol lehetőségük van az intézményvezetőtől, a kisgyermeknevelőktől felvilágosítást kérni.
- ❖ Szülőcsoportos beszélgetések.
- ❖ Minden évben a bölcsőde orvosa előadást tart az aktuális problémákról.
- ❖ Ételkóstoló.
- ❖ Bölcsődék napja: április 21. szakmai nappal egybekötve.
- ❖ Gyermeknap: ennek a napnak az elsődleges célja, hogy a város kisgyermekes családjainak helybe hozzunk egy színvonalas előadást, programot.
- ❖ Baba-mama klub. Minden évben 1-2 alkalommal, a védőnőkkel közösen szervezve.
- ❖ Nyílt napok szervezése, ahol lehetőség adódik arra, hogy a szülők megismerhessék a bölcsődében folyó munkát.

14. A BÖLCSŐDEI NEVELÉS-GONDOZÁS CÉLJA

A családban nevelkedő kisgyermek számára a családi nevelést segítve, napközbeni ellátás keretében a gyermek fizikai- és érzelmi biztonságának és jóllétének megteremtésével, feltétel nélküli szeretettel és elfogadással, a gyermek nemzetiségi/etnikai hovatartozásának tiszteletben tartásával, identitásának erősítésével kompetenciájának figyelembevételével, tapasztalatszerzési lehetőség biztosításával, viselkedési minták nyújtásával elősegíteni a harmonikus fejlődést. A hátrányos helyzetű, a szegény és a periférián élő családok gyermekei esetében a hátrányoknak és következményeiknek enyhítésére törekvés, szükség esetén más intézményekkel, szervezetekkel, szakemberekkel együttműködve. A valamilyen kisebbséghez tartozó gyermekek esetében fontos a nemzetiségi/etnikai hovatartozás tiszteletben tartása, az identitástudat kialakulásának segítése. A csoportban gondozható, nevelhető sajátos nevelési igényű gyermekek esetében pedig, minél fiatalabb életkortól kezdve a gondozásba ágyazott fejlesztés formájában segíteni a rehabilitációt és a rehabilitációt. Mindezek segítik az egyenlő esélyekhez jutást, a társadalmi beilleszkedést.

15. A BÖLCSŐDE FELADATA

- napközbeni kisgyermek ellátás,
- magas színvonalú gondozó-nevelő munka biztosítása az ellátottak számára,
- ellátotti és alkalmazotti ételmezés,
- költségvetési gazdálkodás,
- munkaerő és bér gazdálkodás,
- műszaki és karbantartási feladatok,
- a térítési díjak beszedésével, vagyonnal kapcsolatban a számvitel által előírt nyilvántartások vezetése,
- a Polgármesteri Hivatal által kért adatszolgáltatási feladatok teljesítése,
- A hatályos jogszabályok alapján meghatározott nyilvántartások, statisztikák, dokumentumok naprakész vezetése.

16. A BÖLCSŐDEI NEVELÉS FELADATAI

A családok támogatása, annak erősségeire építve a szülői kompetencia fejlesztése:

A bölcsőde jelentős szerepet tölt be a szülői kompetencia fejlesztésében.

- a) Fontos a család erősségeinek megismerése, támogatása a pozitívumok kiemelése,
- b) A kisgyermek érdeklődésének erősítése,
- c) A játékos felfedezés és a cselekvéses tanulás lehetőségeinek megteremtése.

Ezekhez elengedhetetlen:

- 1. kisgyermeknevelő aktív részvétele,
- 2. a megfelelő környezet kialakítása,
- 3. ismeretnyújtás,
- 4. segíteni a tájékozódást, a tapasztalatok és élmények feldolgozását,
- 5. ösztönzés,
- 6. bátorítás.

17. A BÖLCSŐDEI NEVELÉS FŐBB HELYZETEI

A bölcsődei élet a kisgyermek számára:

- ✓ élményt nyújtó,
- ✓ részvételre motiváló,
- ✓ tanulási tapasztalatokat biztosító.

Valamennyi tevékenység, élethelyzet alakításának módszertani alapja az egyéni bánásmód érvényesítése, a gyermek pozitív önállósági törekvéseinek, önértékelésének erősítése.

1. Tanulás:

A bölcsődei nevelés területén a tanulás fogalmát a lehető legtágabban értelmezzük.

- ✓ Tanulás, minden olyan tapasztalat-, illetve információszerzési folyamat, amely tartós változást idéz elő a viselkedésben, illetve a gondolkodásban, valamint elősegíti, hogy a gyermek megismerje önmagát és környezetét. A tanulás a gyermek korából és fejlettségéből adódó tevékenységekbe ágyazottan történik.
- ✓ A tanulás legfontosabb irányítója a személyes kíváncsiság, az érdeklődés.

A tanulás színterei:

- a gondozás,
- a játék,
- a felnőttel és a társakkal való együttes tevékenység,
- a kommunikáció.

A tanulás formái:

- a) az utánzás,
- b) a spontán játékos tapasztalatszerzés, a kisgyermeknevelő-gyermek interakcióból származó ismeretszerzés és szokáskialakítás,
- c) a kisgyermeknevelőnek a sajátos nevelési igényű gyermekek esetében szem előtt kell tartania, hogy náluk más jellegű és hosszabb időt vesz igénybe a tanulási folyamat,
- d) a beszéd a kisgyermekkorban tanulás nagyon fontos eleme.

2. Gondozás:

A gondozás bensőséges interakciós helyzet. Célja: a gyermek fizikai, testi szükségleteinek maradéktalan kielégítés

Feltétele:

- ✓ a gyermek csecsemőkortól kezdve aktívan vehessen részt a gondozási helyzetekben,
- ✓ lehetősége legyen úgy próbálkozni, hogy közben érzi a kisgyermeknevelő figyelmét, biztatását, támogató segítségét,
- ✓ sikeres próbálkozásait a felnőtt megerősítéssel, dicséréssel jutalmazza, ami növeli az együttműködési kedvet,
- ✓ a gondozási helyzetekben sem érvényesülhet teljesítményelvárás. Lényeges, hogy elegendő idő álljon rendelkezésre, mivel az egyes mozzanatok megtanulása gyakorlást igényel,
- ✓ a felnőttel való kommunikáció érzelmi töltése, a kisgyermeknevelőnek a gyermekről adott jelzései kihatnak az önelfogadásra, a személyiség egészséges alakulására,
- ✓ a gondozás minősége jelentős mértékben befolyásolja a szokások kialakulását és az önállósodás folyamatát.

3. Játék:

A játék a gyermekkor legfontosabb tevékenysége:

- segít a világ megismerésében és befogadásában,
- elősegíti a testi, értelmi, érzelmi és szociális fejlődést.

A kisgyermeknevelőnek biztosítani kell:

- a játék feltételeit (megfelelő hangulat, hely, idő, eszközök),
- nevelői magatartásával támogatja az elmélyült, nyugodt játéktevékenységet, a kreativitást,
- a kisgyermeknevelő a gyermek igényeitől és a helyzettől függően kezdeményez, esetenként mintát nyújt, szerepet vállal a játékban, annak tartalmát ötleteivel, javaslataival színesíti,
- a játék ad elsősorban lehetőséget a társas kapcsolatok alakulására. A többi gyermekkel való együttlét örömforrás a kisgyermek számára, a társak viselkedése mintát nyújt, segítve a szociális képességek fejlődését.

4. Mozgás:

A kisgyermek mozgásigénye rendkívül nagy, számukra örömforrás a mozgás. Ezért a szobában és az udvaron is biztosítani kell a minél nagyobb mozgásteret, a mozgásfejlesztő játékokat.

A játékeszközökkel szemben elvárás:

1. felkeltsék az érdeklődést,
2. fenntartsák a mozgásaktivitást és használatuk biztonságos legyen.

Biztosítani kell:

1. hogy a környezet balesetmentes legyen, a veszélyforrásokat kiküszöböljük,
2. csecsemőknek olyan játszóhelyet kell biztosítani, amely védett, de elegendő hely áll rendelkezésre, például: hempergő, elkerített szobasarkok,
3. a nagymozgásos játékokat a szabadban, az udvaron és a teraszon,
4. a mozgásfejlesztő eszközöket,
5. az önállósági törekvéseket támogatni kell,
6. a gondozási műveletekben való aktív részvétel lehetőségét.

5. Mondóka, ének:

- ✓ A bölcsődében sokrétű zenei élmény átélésére, tapasztalatszerzésre ad lehetőséget a környezet hangjainak megfigyelése,
- ✓ a kisgyermeknevelő ének- és beszédhangja, spontán dúdolgatása, ritmusos szövegmondása,
- ✓ a dallam és ritmushangszerek hallgatása, megszólaltatása,
- ✓ a közös éneklés.

Igazodjon:

- a kisgyermek életkori sajátosságaihoz,
- egyéni fejlettségéhez,
- érzelmi, hangulati állapotához.

Hatása:

- felkeltik a kisgyermek érdeklődését,
- formálják esztétikai érzékenységét, zenei ízlését,
- segítik a hagyományok megismerését és továbbélését,
- pozitív érzelmeket kelt, örömelményt, érzelmi biztonságot ad a kisgyermeknek,
- az ismétlődések, a játékos mozdulatok megerősítik a zenei élményt, a zenei emlékezetet,
- érzelmi alapon segítik az anyanyelv, a zenei anyanyelv elsajátítását, a személyiség fejlődését, hozzájárulnak a kisgyermek lelki egészségéhez, valamint a csoportban a derűs, barátságos légkör megteremtéséhez. A bölcsődei zenei nevelés eredményes megvalósítása lehetőséget nyújt a kisgyermek további zenei fejlődésére.

6. Vers, mese:

Hatással van:

1. a kisgyermek érzelmi és értelmi fejlődésére (ezen belül a beszéd, a gondolkodás, az emlékezet és a képzelet fejlődésére,
2. a szociális fejlődésre,
3. a versnek elsősorban a ritmusa, a mesének pedig a tartalma hat az érzelmeken keresztül a személyiségre,
4. a verselés, mesélés, képeskönyv-nézegetés bensőséges kommunikációs helyzet, így egyszerre feltétele és eredménye a kisgyermek alapvető érzelmi biztonságának,

5. a gyermek olyan tapasztalatokra, ismeretekre tesz szert, amelyeknek megszerzésére más helyzetekben nincs lehetősége,
6. A közös mesélés élménye segíti az aktív szókincs kialakulását és a világról való ismeretek megszerzését.

7. Alkotó tevékenységek:

Feladatunk:

- a tárgyi feltételek,
- és elegendő idő biztosítása,
- az egyes technikák, eszközhasználat megmutatása,
- a kisgyermek pillanatnyi igényének megfelelő technikai segítségnyújtással az alkotókedv ébrentartása.

Az alkotásból fakadó öröm a személyiségfejlődésre pozitívan hat.

A leggyakoribb alkotó tevékenységi formák a bölcsődében:

- nyomhagyó eszközök használata,
- firkálás,
- gyurmázás,
- ragasztás,
- gyűrés,
- tépés,
- ujjfestés vagy vastag ecsettel festés.

8. Egyéb tevékenységek:

Ezek a tevékenységek valamilyen élethelyzet közös előkészítéséhez és megoldásához, az egymásról és a környezetről való gondoskodáshoz kapcsolódnak

- pl. babafürdetés,
- viráglocsolás,
- őszi falevelek gereblyézése,
- karácsonyi süteményszagztatás, gyümölcssaláta készítése stb.

Az öröm forrásai az „én csinálom” élményének, az együttességnek, a közös munkálkodásnak és a tevékenység fontosságának, hasznosságának átélése. A kisgyermeknek bármikor bekapcsolódhatnak, és bármikor kiléphetnek. Az önkéntesség nagyon fontos, a tevékenykedés

nem lehet feladat. Ezek a helyzetek lehetőséget nyújtanak az együttműködésre, a feladatok megosztására, ok-okozati összefüggések felfedezésére, megértésére.

18. A BÖLCSŐDEI NEVELÉS-GONDOZÁS ALAPELVEI

1. A családi nevelés elsődlegességének tisztelete

A gyermek nevelése elsősorban a család joga és kötelessége. A bölcsőde a családi nevelés értékeit, hagyományait és szokásait tiszteletben tartva és lehetőség szerint erősítve vesz részt a gyermekek gondozásában, nevelésében, illetve szükség esetén lehetőségeihez mérten törekedve a családi nevelés hiányosságainak kompenzálására, korrigálására. Mindezek értelmében fontos tehát a szülők számára lehetővé tenni a tevékeny, különböző szinteken és módokon megvalósuló bekapcsolódást a bölcsőde életébe.

2. A gyermeki személyiség tiszteletének elve

A gyermeket – mint fejlődő személyiséget – a kisebb körű kompetenciából fakadó nagyobb segítségigénye/ráutaltsága miatt különleges védelem illeti meg. A bölcsődei nevelés-gondozás értékközvetítő és értékteremtő folyamat, amely a gyermeki személyiség teljes kibontakoztatására, a személyes, a szociális és a kognitív kompetenciák fejlődésének segítésére irányul, az emberi jogok és az alapvető szabadság jogok tiszteletben tartásával.

3. A nevelés és gondozás egységének elve

A nevelés és a gondozás elválaszthatatlan egységet alkotnak. A nevelés tágabb, a gondozás szűkebb fogalom: a gondozás minden helyzetében nevelés is folyik, a nevelés helyzetei, lehetőségei azonban nem korlátozódnak a gondozási helyzetekre.

4. Az egyéni bánásmód elve

A gyermek fejlődéséhez alapvető feltétel a felnőtt őszinte érdeklődése, figyelme, megbecsülése, a kompetenciájának elismerésén alapuló választási lehetőség biztosítása az egyes élethelyzetekben, a pozitív megnyilvánulások támogatása, megerősítése, elismerése. A kisgyermeknevelő meleg, szeretetteljes odafordulással, a megfelelő környezet kialakításával, a gyermek élet-kori- és egyéni sajátosságait, fejlettségét, pillanatnyi fizikai és pszichés állapotát, hangulatát figyelembe véve segíti a gyermek fejlődését. Fontos, hogy a bölcsődébe járó gyermekek mindegyike folyamatosan érezze a róla gondoskodó felnőtt elfogadását akkor is, ha lassabban fejlődik, akkor is, ha esetleg több területen jelentős eltérést mutat az átlagos fejlődéstől; ha sajátos nevelési igényű; ha viselkedése bizonyos esetekben különbözik a

megszokottól, emiatt nehezebben kezelhető. A kisgyermeknevelő elfogadja, tiszteletben tartja a gyermek vallási, nemzetiségi/etnikai, kulturális ... stb. hovatartozását, és a lehetőségek szerint segíti az identitástudat kialakulását és fejlődését, segíti a saját és a más kultúra és hagyományok megismerését és tiszteletben tartását.

5. A biztonság és a stabilitás elve

A gyermek személyi- és tárgyi környezetének állandósága („saját” kisgyermeknevelő-rendszer, felmenőrend-szer, csoport- és helyállandóság) növeli az érzelmi biztonságot, alapul szolgál a tájékozódáshoz, a jó szokások kialakulásához. A napirend folyamatosságából, az egyes mozzanatok egymásra épüléséből fakadó ismétlődések tájékozódási lehetőséget, stabilitást, kiszámíthatóságot eredményeznek a napi események sorában, növelik a gyermek biztonságérzetét. A gyermek új helyzetekhez való fokozatos hozzászoktatása segíti alkalmazkodását, a változások elfogadását, az új megismerését, a szokások kialakulását. A biztonság nyújtása természetesen magában foglalja a fizikai és a pszichikai erőszak minden formájától való védelmet is.

6. Az aktivitás, az önállósulás segítésének elve.

A gyermek ösztönzése, megnyilvánulásainak elismerő, támogató, az igényekhez igazodó segítése, az önállóság és az aktivitás tevékenység-specifikusságának, fizikai és pszichés állapottól függésének elfogadása, a gyermek felé irányuló szeretet, elfogadás és empátia fokozzák az aktivitást és az önállóság iránti vágyat.

A biztonságos és tevékenységre motiváló személyi és tárgyi környezet megteremtése, a próbálkozásokhoz elegendő idő biztosítása, a gyermek meghallgatása, véleményének figyelembevétele, a kompetenciájának megfelelő mértékű döntési lehetőség biztosítása a bölcsődei nevelés-gondozás egyik kiemelt feladata. A kisgyermeknevelő az élményszerzés lehetőségének biztosításával, saját példamutatásával, az egyes élethelyzeteknek a gyermek számára átláthatóvá, befogadhatóvá, kezelhetővé tételével, a tapasztalatok feldolgozásának segítségével, az egyes viselkedésformákkal való próbálkozások bátorításával segíti a tanulást.

7. Az egységes nevelő hatások elve

A nevelés értékközvetítés és értékteremtés egyben. Eredményessége érdekében fontos, hogy a gyermekkel foglalkozó felnőttek – a közöttük lévő személyiségbeli különbségek tiszteletben tartásával – a gyermek elfogadásában; a kompetenciájának és pillanatnyi szükségleteinek megfelelő fizikai és érzelmi biztonság és szeretetteljes gondoskodás nyújtásában; öntevékenységének biztosításában egyetértsenek; az alapvető értékek, erkölcsi

normák és célok tekintetében nézeteiket egyeztessék; nevelői gyakorlatukat egymáshoz közelítsék.

19. A BÖLCSŐDEI NEVELÉS MEGVALÓSÍTÁSÁNAK SAJÁTOS FELTÉTELEI

1. „Saját kisgyermeknevelő”-rendszer:

A kisgyermeknevelő a bölcsődei nevelés szakembere, aki személyiségével, nevelői attitűdjével mintát jelent a családok és a gyermekek számára egyaránt.

- ✓ A csoport vagy a csoport gyermekeinek egy része tartozik közvetlenül egy kisgyermeknevelőhöz. Ő kíséri figyelemmel a kisgyermek fejlődését, tartja számon az egyes fejlődési állomásokat, vezeti az ehhez kapcsolódó szakmai dokumentációt és felelősséggel tartozik a rábízott gyermekekért,
- ✓ A „saját kisgyermeknevelő” szoktatja be a gyermeket a bölcsődébe, és a bölcsődébe járás egész időtartama alatt ő a kisgyermeknevelője (felmenőrendszer). A „saját kisgyermeknevelő”-rendszerben több figyelem jut minden gyermekre, számon lehet tartani a gyermekek egyéni igényeit, problémáit, szokásait, elsősorban a „saját kisgyermeknevelő” segíti át őket a bölcsődei élet során adódó nehézségeken.

2. Gyermekcsoportok szervezése:

A bölcsődei gyermekcsoport létszáma jogszabály által meghatározott. Az előírtnál magasabb csoportlétszám nem fogadható el, mivel a minőségi bölcsődei nevelést az életkornak és a sajátos igényeknek megfelelő felnőtt-kisgyermek arány garantálja.

A bölcsődei nevelés alapelveinek megfelelően a kisgyermek a bölcsődébe járás teljes időtartama alatt ugyanabba a gyermekcsoportba jár. Életkor szerint homogén és vegyes csoportok egyaránt előfordulnak. A szakmai elveknek megfelelőbb az életkor szerinti homogén csoport, mert a gyermekek közötti nagy egyéni különbségek kezelése homogén csoportban sem könnyű feladat és a vegyes korcsoport előnyei a bölcsődés korban kevésbé érvényesülnek, mint a későbbi életszakaszokban.

3. Tárgyi feltételek:

A kisgyermeket körülvevő tárgyi környezetet – a bölcsőde épületét, játszóudvarát és egyéb helyiségeit –, a jogszabályi és szakmai előírások, a csoportokba járó kisgyermekek létszáma, életkora, igényei alapján úgy kell kialakítani, hogy az biztonságos legyen és a bölcsődei nevelés megvalósítását szolgálja.

4. Napirend:

A jó napirend:

- jól szervezett,
- folyamatos, ugyanakkor rugalmas,
- a kisgyermek igényeinek, szükségleteinek kielégítését, a nyugodt, kiszámítható, folyamatos gondozás feltételeit, annak megvalósítását biztosítja,
- megteremti a biztonságérzetet, a kiszámíthatóságot, az aktivitás és az önállósodás lehetőségét.

A napirenden belül az egyes kisgyermek igényeit úgy kell kielégíteni, hogy közben a csoport életében is áttekinthető rendszer legyen, a gyermekek tájékozódhassanak a várható eseményekről, kiiktatódjon a felesleges várakozási idő. Ez egyben a csoport belső nyugalma is biztosítja.

A napirend függ:

- ✓ a gyermekcsoport életkori összetételétől,
- ✓ fejlettségétől, szükségleteitől,
- ✓ befolyásolja azt az évszakok, az időjárás, a csoportlétszám és egyéb tényezők is. A napirend kialakításának további feltételei a személyi állandóság („saját kisgyermeknevelő”-rendszer), a tárgyi feltételek, a jó munkaszervezés, a bölcsődei dajkával való összehangolt munka, a kisgyermek otthoni életének, életritmusának lehetőség szerinti figyelembevétele.

20. KIEMELT SZAKMAI CÉLOK

1) Alapellátás

Színvonalas, a gyermek igényeit kielégítő szakmai munka.

A bölcsődébe felvételt nyert három éven aluli gyermekek magas szintű ellátása, gondozása, nevelése, a testi és szellemi fejlődésük elősegítése, harmonikussá tétele.

Programjainkat a négy évszak jellegzetességeit, változásait felölelve fogalmazzuk meg (tél, tavasz, nyár, ősz). Törekszünk, hogy az udvari élet a szobai élet folytatása legyen.

2) Szolgáltatás

A költségvetési szerv kiegészítő, és vállalkozási tevékenységet nem végez.

3) Élelmezés

A gondozottak és az alkalmazottak minőségi és mennyiségi élelmezésének biztosítása az érvényes jogszabályok alapján.

A HACCP elvein alapuló élelmiszer biztonsági rendszer működtetése.

4) Képzés, továbbképzés elősegítése, biztosítása

A bölcsőde minden szakembere a jogszabályban előírt szakképesítéssel rendelkezzen.

Elősegíteni, hogy minél több szakdolgozó részt vegyen:

- központi továbbképzéseken (kredit pontgyűjtés)
- szakmai kongresszuson
- szakmai napokon
- szakmai klubfoglalkozáson

21. MEGVALÓSÍTANI KÍVÁNT PROGRAM, CÉL

A Jászberény Városi Önkormányzati Bölcsőde és Védőnői Szolgálat célja, a gyermekek és családok számára nyújtott személyes szolgáltatások hatékonyabb összehangolása és a társadalmi integrációt erősítő komplex gondozási és ellátási formák kialakítása. Továbbá a városban működő gyermekvédelmi jelzőrendszer, kommunikáció, ill. szociális háló kiterjesztése és megerősítése.

Az intézményi integráció a Védőnői Szolgálattal, nagyobb lehetőséget jelent a családi támogató szolgáltatások komplex fejlesztésére, a segítséget nyújtó eszköztárak bővítésére. A nehézségekkel küszködő családokat képes egy rendszerként kezelni, egyszerre figyelve és reagálva a gyermekek szükségleteire és a szülők problémáira, miközben a segítő beavatkozás fókuszába a képessé tevést, a kompetenciák növelését, a társadalmi integráció erősítését helyezi. A fiatal gyermekes családoknak sokszor hiányzik a szülők által nyújtott segítség, minta. Ezért igyekszünk nagy hangsúlyt fektetni a szülők felé történő nyitottságra, amellyel lehetőséget biztosítsunk arra, hogy gyermeknevelési kérdésekben, tanácsot kérjenek. Intézményünk célja egy jól működő információs rendszer létrehozása, melynek az intézménnyel kapcsolatban álló személyek, intézmények is aktív résztvevői. Célunk, hogy gondozásunk, nevelési módszereink sikeresek legyenek, hogy minden gyermek, minden nap a

Maslow-i piramis által megfogalmazott életszükségletekben részesüljön. A piramis minden egyes szintjét meg kell valósítania, és át kell élnie nap, mint nap minden kisgyermeknek. A piramis alapja, hogy a gyermek fiziológiai szükségletei minden nap kielégítésre kerüljenek. Ha szomjas, azonnal kapjon inni, ha éhes kapjon enni, ha fáradt, legyen módja lepihenni. A gyermek biztonságérzetét növeli, ha közérzete jó; szerető, gondoskodó felnőttek tevékenykednek körülötte. Elfogadja az új dolgokat, szívesen jár közösségbe, derűs, nyugodt. A biztonság érzete a kapcsolatokban is jól mérhető. Egy nyugodt, kiegyensúlyozott gyermek nyitott a felnőttekkel és társaival egyaránt, nem magányos, társkapcsolatai jól meghatározhatók. A gyermek sikerességét tevékenységei mutatják. Önállósága ütemesen fejlődik. Játéka változatos, felszabadult, vidám. Saját ötletei vannak, amiket bátran próbál kivitelezni. A sikerorientált gyermekek neveléséhez a körülöttük levő felnőttek felelőssége, szakmai elhivatottsága nélkülözhetetlen.

22. KONKRÉT SZAKMAI CÉLOK

Egészségvédelem, az egészséges életmód megalapozása.

- **Levegőzés**

Minden évszakban biztosítjuk a szabadban, a friss levegőn tartózkodást, kinti játékot, mozgást.

- **Fogápolás**

A fogszuvasodás megelőzése érdekében fontosnak tartjuk a fogápolás, a helyes szájöblítés, a fogmosási technika megismertetését, elsajátítását a bölcsődés korban. Célunk az egészséges fogfejlődés fenntartása, a fogazat védelme, a fogmosás igényének kialakítása. A zárt fogsorú gyermekek fogkefét és fogkrémet használnak. A rágás érdekében rendszeresen adunk nyers kerti veteményeket, gyümölcsöket

- **Sófal használat**

A sófal használata igen preventív hatású, főleg kisgyermekkorban.

A tapasztalatok bizonyítják, hogy a párolgó só hatására csökken a légúti megbetegedések száma, a már kialakult megbetegedés enyhébb lefolyású, erősíti az immunrendszert, antiallergén hatású. A száraz sóterápia használata során fokozódik a légzőszervek nyálkahártyájának aktivitása, öntisztulása. Enyhülnek, illetve teljesen meg is szűnhetnek a

gyulladásos folyamatok, mint pl. az arcüreggyulladás, homloküreg-gyulladás, vagy a hörghurutgyulladás. Továbbá a légúti megbetegedések, allergia, asztma, nátha esetén is bizonyítottan hatékony. De a magas vérnyomás, szívproblémák, alvászavar és dohányzás okozta irritációk is hatékonyan kezelhetők vele, és immunrendszer erősítő hatású.

Az alábbi tünetek csökkenthetők:

- ✓ légúti allergiák (pollen, toll, pihe, stb.)
- ✓ szénanátha
- ✓ asztma
- ✓ nátha
- ✓ légzéselégtelenség
- ✓ hörghurutgyulladás
- ✓ arcüreggyulladás
- ✓ füll-orr-gége fertőzések
- ✓ dohányzás okozta irritációk
- ✓ horkolás
- ✓ szívritmuszavar
- ✓ alvászavar
- ✓ stressz

Továbbá kiválóan alkalmas az immunrendszer erősítésére. A sónak nagy szerepe van a szervezet ionháztartásának szabályozásában, és fertőtlenítő hatása is jelentős alkalmas az egészséges emberek relaxációs pihenésére, a szellemi frissesség javítására a nagy sóion koncentráció miatt az allergének és baktériumok száma alacsony szintre csökken.

• **A bölcsőde orvos preventív tevékenysége**

A bölcsőde orvosa felvétel előtt megvizsgálja a gyermeket, később elvégzi a státuszvizsgálatokat. A vizsgálatokat dokumentálja a gyermek egészségügyi kartonjába. A tapasztalatokat megbeszéli a kisgyermeknevelővel, a szülővel, szükség esetén a gyermek háziorvosával. Szakorvost ajánl, kezdeményez. Egészségügyi továbbképzést, ismeretterjesztő előadásokat tart a bölcsődei dolgozóknak, szülőknek.

A gyermekek testi-, lelki egészségének megőrzése, az egészséges életmód, a helyes szokások, viselkedés módok megalapozása a bölcsődei egészségvédelem célja. Személyes

példamutatásra építve derűs, elfogadó légkörben naponta biztosítjuk a folyamatos játékot, az elegendő szabadlevegőn tartózkodást, a gyermekek fejlettségének, állapotának megfelelő étrendet, a fejlődéséhez szükséges élelmi anyagokat.

- **Lelki egészségvédelem**

A lelki egészség szempontjából döntő jelentőségűek az első években szerzett benyomások. Az adaptáció és az azt követő időszak érzelmi jelei többnyire láthatóak, de az sem ritka, hogy a gyermek belső feszültségekkel küzd. A kisgyermeket körül vevő bölcsődei szakemberek a gyermek viselkedését folyamatosan figyelemmel kísérik, annak érdekében, hogy felismerjék a lelki problémákat, a stressz jeleit és segítik ezek feldolgozását. Mindent megteszünk azért, hogy a gyermek biztonságban érezze magát, és elfogadja az új környezetét. Figyelünk a mentálhigiénés változásokra, tünetekre és kompetencia határainkon belül kezeljük ezeket. A segítő szemléletű, személyközpontú kisgyermeknevelők hozzájárulnak a gyermekek lelki egészségének megtartásához. Sikerélményekhez juttatjuk a gyermekeket, megerősítjük a helyes viselkedést, figyelmet fordítunk az agresszió megelőzésére. A játék segítségével oldjuk a feszültségeket. A szeretetteljes légkör, a rendszeresség, a következetesség biztonságérzetet ad. A gyermekek kedvenc játékukat, átmeneti tárgyat behozhatnak, ami vigaszt nyújt, és folytonosságot a családi otthon iránti igényben.

- **Mozgásfejlődés segítése**

A gyermek legtermészetesebb megnyilvánulása a mozgás. Csecsemő és kisgyermekkorban alakulnak ki az alapvető mozgásformák. A gyermekek mozgásigénye nagy, az egészséges gyermek szívesen és örömmel mozog. A mozgásigény kielégítését a szabad játék és mozgás biztosításával, a szabadban és a szobában történő tevékenységekkel, mozgáskezdemenyezéssel segítjük. A környezetet balesetmentessé tesszük, a veszélyhelyzeteket igyekszünk kiküszöbölni. Olyan körülményeket teremtünk, amelyek fokozzák a mozgáskedvet, változatos mozgásformákra adnak lehetőséget. Elegendő időt, megfelelő helyet, eszközöket biztosítunk a mozgáshoz a csoportokban és az udvarokon. A csecsemőknek védett, elegendő térrel rendelkező helyett biztosítunk (hempergő, elkerített szobasarak). A gyerekek állandó felügyelet mellett, szabadon, egyéni fejlettségüknek, állapotuknak, belső aktivitásuknak megfelelően gyakorolhatják a nagymozgásokat, finom mozgásokat. A mozgás pozitívan hat az idegrendszerre, a

növekedésre, az egészség fenntartására, a betegségek megelőzésére. De segíti az én-tudat fejlődését és az alkalmazkodást.

- **A Komplex művészeti, esztétikai nevelés.**

A bölcsődében a művészeti nevelés legfontosabb célja az örömszerzés, a gyermekek figyelmének, érdeklődésének felkeltése, az érzelmi intelligencia fejlődésének segítése. Főként játékhelyzetben, önkéntesen vehet részt a gyermek a kezdeményezésben, a teljesítmény, az alkotás nem elvárás.

- **Ének-zenei nevelés**

Bölcsődénk nevelői tevékenységének fontos eleme az ének, a gyermekek zenei nevelése. A dalos játékok, a ritmikus mondókák, énekelgetés hatással van a gyermekek társas kapcsolatainak, mozgásának-és hangadásának alakulására. Az énekelgetés, dúdolás, a höcögtetés, az érintgetés a felnőtt, a gyermek érzelmeinek is pozitív irányultságát eredményezi. A zajkeltő eszközök, a hangszerek megismerését a napi tevékenység részeként értelmezzük. Az élő énekszót részesítjük előnyben. Énekelünk személyes kapcsolatban, játékhelyzetben, játékeszközt használva. Ismételtetéssel, mozdulatokkal erősítjük a zenei élményt. Házi készítésű hangszerekkel bővítjük a hangszközöket. A gyermekek magas hangjához alkalmazkodva énekelünk. A zenei anyagokat gondosan választjuk meg, a gyermekek életkori sajátosságainak, egyéni állapotának, érzelmi hangulatának megfelelően. A kisgyermeknevelők a nevelési évre összeállítják, tervezik meg, mit énekelnek napi rendszerességgel, mit az ünnepek közeledtén, mit alkalmaznak meghallgatásra, vigasztalásra, altatásra. A kisgyermeknevelő kompetenciája milyen helyzetben, hol alkalmaz mondókát, dalt, a nyugodt gondozási –nevelési légkör, a gyermek jó hangulatának érdekében. Étkezés közben nem énekelünk. Lehetőséget adunk arra, hogy a kisgyermek hangszerekkel ismerkedjenek. Kapcsolatban állunk a zeneiskola tanáraival, akik időnként a gyermekcsoportokban rövid bemutatót tartanak.

- **Anyanyelvi, irodalmi nevelés (mondóka, mese, báb)**

A vers, mese nagyhatással van a kisgyermek érzelmi-, értelmi (beszéd, gondolkodás, emlékezet, képzelet) és szociális fejlődésére. A mondóka, vers ritmusa, képes könyv nézegetése közbeni közelség, a mese tartalma az érzelmeiken keresztül hat a gyermeki személyiségre. Információkat, ismereteket nyújt, oly módon, amire szinte semmilyen egyéb helyzetben nincs mód. A képeskönyveket tudatos megfontolással szerezzük be. A

művészeti alkotás, hagyományőrzés, mint minőség, és a kisgyermek számára érthető megközelítés a megfelelő választás. Fontosnak tartjuk, hogy valamennyien megfelelő irodalmi anyaggal rendelkezünk (vers, mese, mondóka), melyből a gyermekek igénye, fejlettsége szerint válogathatunk, adott szituációkhoz (rajzolás, gyurma, főzőcske, stb.) kapcsolódni tudunk. A gyermekek a népi mondókák, versek, mesék mellett, azokat a történeteket is szeretik, amelyek róluk szólnak, a mindennapi eseményeiket, élményeiket fogalmazzuk meg. Közös öröm, az én-tudat és a gyermeki emlékezet fejlesztése együttesen érvényesül.

- **Vizuális nevelés (firkálás, rajzolás, gyurmázás, stb.)**

A tevékenység maga az örömforrás, érzelmek feldolgozása, önkifejezés. A kisgyermeknevelők életkornak megfelelő, változatos eszközökkel, játszóhely biztosításával, állandó felügyelettel, technikai tanácsadással segítik a tevékenységet. Az alkotó tevékenység kibontakozása szempontjából alapvető tevékenységnek tekintjük a firká-korszakát. Aminek feltételeit naponta, minden bölcsődei csoportban megteremtjük. Gyurmázásra (só-liszt és főzött gyurma) is állandóan lehetőséget adunk. A gyermekek alkotókedvét dicsérettel, bátorítással, elismeréssel erősítjük. A firkákat, rajzokat, alkotásokat megbecsüljük, megőrizzük. A csoportszobákat, öltözőket a gyermeki alkotásokkal és a kisgyermeknevelők által készített évszaknak megfelelő, ízléses dekorációkkal, képekkel, fotókkal, díszítjük, mellyel a kisgyermekek vizuális nevelését szolgáljuk.

- **Esztétikus környezet biztosítása**

A bölcsődéink berendezéseinek, felszerelési tárgyainak megválasztásánál nem csak a szükségletek kielégítését, hanem az esztétikai nevelés és az ízlésformálást is érvényesítjük. Lehetőségeink szerint úgy válogatjuk meg a tárgyakat, a falak, függönyök, a textiliák színét, hogy azok egymással szinkronizáljanak. A környezet díszítését a kisgyermeknevelők végzik, az esztétikai egyensúly megteremtésére törekedve. Intézményünk Kreatív Műhelyt működtet az alkotó nevelők részvételével, ahol az anyagok, eszközök, és technikák tapasztalatait cserélik, osszák meg egymással.

- **Környezeti nevelés**

Megismertetjük, tapasztalatokat közvetítünk a környezettudatos magatartás megalapozása érdekében a természeti (állatok, növények, termések, időjárás, évszakok jellemzői, stb.) és a társadalmi (családi szerepek, foglalkozási szerepek, hagyományok, ünnepek, stb.) környezet, a játéktevékenységen, és az egyéb tevékenységeken keresztül. A folyamatban kiemelt szerepe van a felnőtt, kisgyermeknevelő példamutatásának.

23. HOSSZÚ TÁVÚ CÉLJAINK

Ebben a fejezetben hosszú távú célokat fogalmazunk meg, melyek érdekében szükséges az adott nevelési évre a rövidtávú feladatok tervezése, megvalósítása. Ezen feladatok hatékonyságvizsgálatát évente elvégezzük és értékeljük. Levonjuk a konzekvenciákat és azokat figyelembe véve határozzuk meg a következő lépéseket, célokat, feladatokat.

- A bölcsőde és a Védőnői Szolgálat képes legyen magas szakmai színvonalon ellátni a törvényben meghatározott alap és sajátos feladatait.
- Elvégzett munkája eredményeként a gyermekek harmonikusan fejlődjenek, valamint a családok elégedettek legyenek.
- Kialakítsuk a bölcsőde, és a Védőnői Szolgálat egyedi arculatát.
- Magas színvonalú munkája elismerést váltson ki a bölcsődei, és a védőnői szakmában.
- Részt vegyen a kisgyermeknevelői, és védőnői képzésben, mint gyakorlati terephely.
- A családok körében elégedettség alakuljon ki, bizalom legyen a bölcsőde, és a védőnők iránt.
- Szeressék a bölcsődét azok, akik ide járnak, akik itt dolgoznak, és akik majd elmennek tőlünk. Jó szívvel emlékezzen ránk mindenki, aki itt megfordult.
- Minden védőnő, és bölcsődében dolgozó saját felelősségének, hivatásának érezze a családok segítségét, a kisgyermek napközbeni ellátásában felvállalt és végzett feladatát.
- Eredményesen együttműködő rendszeres kapcsolat kiépítése, működtetése más társintézményekkel.
- A bölcsőde, és a Védőnői Szolgálat történetének, emlékeinek méltó, folyamatos

dokumentálása, megőrzése.

- A bölcsőde, és a Védőnői Szolgálat hagyományainak kialakítása.
- Egy mindenki számára jól szervezett, átlátható rendszer kialakítása, mellyel a minőségi munka alapjait teremtik meg.
- Nemcsak a bölcsőde kisgyermeknevelői, de a Védőnői Szolgálat által is segíteni a gyermeket váró, gyermekeket nevelő családokat, hogy a felnövekvő gyermekek testileg, lelkileg egészségesebben váljanak felnőtté.

Védőnői Szolgálat

Szakmai Program

TARTALOMJEGYZÉK:

| | |
|---|-----------|
| 1.A belső minőségirányítási rendszer célja | 34 |
| 2.Infrastruktúra..... | 34 |
| 2.1.személyi és tárgyi feltételek..... | 34 |
| 2.2.A tanácsadó kialakítása..... | 35 |
| 2.3.A tanácsadó alapfelszereltsége | 35 |
| 3. A védőnő feladatai részletesen | 35 |
| 3.1. A területi védőnő feladatai..... | 36 |
| 3.2. A nevelési-oktatási intézmény védőnője által önállóan ellátandó feladatok: | 37 |
| 3.3.A védőnő védőoltással kapcsolatos feladatai | 37 |
| 3.4.A védőnő várandósgondozással kapcsolatos feladatai | 38 |
| 3.5.Életkorhoz kötött szűrővizsgálatok..... | 38 |
| 4. A védőnői munkafolyamat..... | 39 |
| 4.1. A Várandós nő védőnői gondozásának folyamatábrája..... | 41 |
| 4.2. Várandós nő védőnői szűrésének folyamata: | 42 |
| 4.3.A védőnő várandósgondozással kapcsolatos feladatai | 43 |
| 4.4. A folyamatos oltási rend szerint végzett életkorhoz kötött kötelező védőoltással kapcsolatos tevékenység folyamatábrája | 44 |
| 5. Infekciókontroll | 45 |
| 6. Jászberény város Védőnői Szolgálat közellátási rend | 47 |
| 7.Akcióterv | 48 |

1.A BELSŐ MINŐSÉGIRÁNYÍTÁSI RENDSZER CÉLJA

Az eljárás célja: szabályozni a védőnői szolgáltatás folyamatát, hogy a tevékenység megfeleljen a szolgáltatást igénybe vevők, a jogszabályi és az intézmény saját követelményeinek, elvárásainak.

2.INFRASTRUKTÚRA

2.1 Személyi és tárgyi feltételek:

- Területi védőnői ellátást az egészségügyi főiskolai karon védőnői oklevelet szerzett vagy azzal egyenértékűnek elismert oklevéllel rendelkező védőnő nyújthat.
- Védőnőt csak védőnő helyettesíthet.
- A körzetet ellátó védőnő szabadságának idejére, ill. rövid távú távolléte esetén a helyettesítési rend a működési engedélyben foglaltak szerint történik. Hosszú távú helyettesítés (tartós táppénz, GYED, GYES, vagy megüresedett státusz) esetén a munkáltató szerződést köt a helyettesítő védőnővel a tartós helyettesítés ellátása céljából.
- A védőnő a tevékenységét
 - a) a fenntartó/tulajdonos által biztosított tanácsadó helyiségben,
 - b) a családok otthonában,
 - c) nevelési, oktatási intézményben végzi.

A szolgálat részére 1 db munkaszoba biztosított, ahol a védőnők a dokumentációs tevékenységüket végzik, ill. 2 db tanácsadó helyiség, melyekben a 12 db védőnői körzet gondozottai részére történik a várandósok és nők önálló védőnői tanácsadása, a csecsemők- gyermekek és ifjak önálló védőnői tanácsadása, valamint az iskolások szűrővizsgálata.

2.2 A tanácsadó kialakítása:

A tanácsadó a műszaki előírások, tárgyi feltételek, szakmai feladatok, valamint a munkavédelmi és higiénés követelmények figyelembevételével került kialakításra. Az egyik tanácsadóhoz kapcsolódik egy, a négy szemközti védőnő-gondozott találkozására is alkalmas helyiség. Váróhelyiséggel mindkét tanácsadó rendelkezik. Gyermekkocsi tárolása a fedett, de nyitott folyosón oldható meg. Mellékhelyiségek épületen belül (mosdó, WC, külön személyzeti,) biztosítottak. A tanácsadó jól megközelíthető. A tanácsadóban biztosított a fűtés, világítás, valamint hideg –meleg folyóvíz. Az adott egészségügyi szolgáltatásra előírt tárgyi feltételek használatát, illetve szakszerű tárolását – ideértve a gyógyszerek, mérgező hatású anyagok, és a veszélyes hulladék - a fenntartónak folyamatosan biztosítani kell, továbbá az egészségügyi dokumentációnak az egészségügyi adatokra vonatkozó szabályok szerint tárolását, illetve kezelését lehetővé kell tenni.

2.3 A tanácsadó alapfelszerelése:

A tanácsadó alapfelszerelését a 49/2004. (V. 21.) ESZCSM rendelet 5. számú melléklete, a 60/2003. (X. 20.) ESZCSM rendelet, valamint a 26/1997. (IX.3.) NM rendelet 1. sz. melléklete határozza meg. Hiányzó vagy nem működő eszközökről Lőrincz Linda védőnő tájékoztatja a fenntartót a javítás, ill. beszerzés szükségességéről.

3. A VÉDŐNŐ FELADATAI RÉSZLETESEN

- A védőnő ellátási területe az Eütv. 152. §-ának (2) bekezdésében foglaltak szerint megállapított védőnői körzetre terjed ki.
- Szolgálatunk védőnői tevékenységének szakmai felügyeletét a Jász-Nagykun-Szolnok Megyei Kormányhivatal Jászberényi Járási Hivatal Járási Népegészségügyi Intézetének vezető védőnője (a továbbiakban: szakmai felügyelet) látja el.
- A területi védőnő által ellátandó terület nagyságát, a település szerkezete, a lakosság összetétele, egészségi és szociális állapota és létszáma befolyásolja. A körzetek kialakításnál, módosításánál figyelembe kell venni a szakmai felügyelet véleményét is.
- A gondozottak számát a területi védőnői ellátásról szóló 49/2004. (V. 21.) ESZCsM rendelet (továbbiakban ESZCsM rendelet) határozza meg valamennyi típusú körzetre vonatkozóan.

- A védőnő a feladatát az ellátási területén lakcímmel rendelkező személyekkel kapcsolatosan köteles ellátni. (A lakcímmel rendelkezés megállapításánál a polgárok személyi adatainak és lakcímének nyilvántartásáról szóló 1992. évi LXVI. törvény 5. §-ának (2)-(4) bekezdésében foglaltak az irányadók.) A védőnő a fentiekén túlmenően köteles ellátni a körzetében életvitelszerűen tartózkodó azon személyt is, aki az ellátás iránti igényét írásban bejelenti. Ebben az esetben a védőnő haladéktalanul írásban értesíti a bejelentett lakóhely szerint illetékes védőnőt a gondozásba vételről.
- Az iskola-egészségügyi ellátást a védőnő teljes vagy részmunkaidőben, illetve a területi védőnő körzetéhez tartozó feladatként végezheti. Az iskola-egészségügyi ellátást végző iskolaorvos és védőnő tevékenységét a gyermek, a tanuló háziorvosával (házi gyermekorvosával), illetőleg területi védőnőjével egyeztetve és vele együttműködve végzi.
- Az oktatási intézményben amennyiben a tanulók létszáma a 800 főt eléri, akkor teljes munkaidőben iskola-védőnői feladatot végző iskolavédőnőt kell biztosítani. Az iskolavédőnő az oktatási intézmény (ek)-ben összesen 1000 főt láthat el, ha a 800 főt meghaladó tanulói létszám iskola-védőnői ellátása más módon nem biztosítható.

3.1 A területi védőnő feladatai:

- A.) A növédelem,
- B.) Várandós anyák gondozása a külön jogszabályban foglaltak szerint,
- C.) A gyermekágyas időszakban segítségnyújtás és tanácsadás,
- D.) Az újszülött kortól a tanulói jogviszony megkezdéséig a gyermekek gondozása,
- E.) Az óvodában a védőnői feladatok végzése, az oktatási intézményben a tanulók ellátása a külön jogszabályban foglaltak szerint,
- F.) Az oktatási intézménybe nem járó otthon gondozott tanköteles korú gyermek gondozása,
- G.) Családgondozás,
- H) Az egyéni és közösségi egészségfejlesztési, egészségvédelmi programok tervezésében, szervezésében és megvalósításában részvétel.

3.2. A nevelési-oktatási intézmény védőnője által önállóan ellátandó feladatok:

- A) Az éves munkatervhez a védőnői feladatok összeállítása, egyeztetése a nevelési-oktatási intézmény egészségnevelési programjában meghatározott feladatok figyelembevételével.
- B) A tanulók védőnői vizsgálata 6 éven felüliek esetében kétévenként (kivéve a színlátás vizsgálata):
- C). A gyermekek, tanulók személyi higiéniájának ellenőrzése.
- D). Elsősegélynyújtás.
- E). Az orvosi vizsgálatok előkészítése.
- F). A védőoltásokkal kapcsolatos szervezési, előkészítési feladatok elvégzése.
- G). A krónikus betegek, magatartási zavarokkal küzdők életvitelének segítése.
- H). Részvétel az egészségtan oktatásában,
- I). Testnevelés, gyógytestnevelés, technikai órák, iskolai helyiségek és környezet, az étkeztetés higiéniás ellenőrzésében való részvétel.
- J). Kapcsolattartás a szülőkkel (szülői értekezlet, családlátogatás).
- K). Pályaválasztás segítése.
- L). Az elvégzett feladatok dokumentációjának vezetése (egészségügyi törzslapok, Egészségügyi könyv, ambuláns napló, védőoltások, szakorvosi beutalások, veszélyeztetettek nyilvántartása stb.).

3.3. A védőnő védőoltással kapcsolatos feladatai:

- A) Ellenőrzi az újszülött kori BCG oltások eredményességét,
- B) Nyilvántartja az ellátási területén az oltásra kötelezetteket, vezeti az oltási nyilvántartást, elmaradt oltás esetén ismételt értesítést küld, és ugyanazon oltandóra vonatkozó háromszori eredménytelen írásbeli megkeresés esetén értesíti a járási népegészségügyi intézetet,
- C) Írásban értesíti a körzetébe és az általa ellátott oktatási intézménybe (a továbbiakban: ellátási terület) tartozó oltandó személy törvényes képviselőjét az oltás esedékességéről,

jelentőségéről, a beadás helyszínéről és időpontjáról, a várható általános reakciókról és a védőoltás elmulasztásának következményeiről,

D) A járási Népegészségügyi Intézettől igényli az oktatási intézménybe járó oltandó tanulók számára az iskolai kampányoltásokhoz szükséges oltóanyagot, gondoskodik az oltóanyag előírásoknak megfelelő tárolásáról és elszámolásáról,

E) Gondoskodik az elveszett, megrongálódott Egészségügyi Könyv védőoltási adatainak pótlásáról az oltási nyilvántartási dokumentáció alapján,

F) Elkészíti és megküldi a Járási Népegészségügyi Intézetnek a 13. § (1) bekezdésében foglalt oltási jelentést,

G) Az oltási tevékenységgel kapcsolatos feladatait az oltóorvossal együttműködve végzi.

3.4. A védőnő várandósgondozással kapcsolatos feladatai:

A várandósgondozás olyan komplex egészségügyi szolgáltatás, amely szülész nőgyógyász szakorvos, a háziorvos, a védőnő és a gyermeket váró nő együttműködésén alapul, s melyet a mindenkor hatályos jogszabályok betartásával történik.

3.5. Életkorhoz kötött szűrővizsgálatok:

1, 3 és 6 hónapos életkorban:

- a pszichomotoros és mentális fejlődés vizsgálata,
- érzékszervek működésének vizsgálata (látás, kancsalság, hallás),
- testhossz, testtömeg, fejkörfogat mérése, a fejlődés és tápláltsági állapot értékelése a hazai standardok alapján.

1 éves életkorban és 6 éves életkorig évente:

- testmagasság, testtömeg (fejkörfogat szükség szerinti mérése), a fejlődés és tápláltsági állapot értékelése hazai standardok alapján,
- a pszichés, motoros, mentális, szociális fejlődés és magatartásproblémák feltárása,
- érzékszervek működésének vizsgálata a szakmai irányelveknek megfelelően és a beszédfejlődés vizsgálata,
- mozgásszervek vizsgálata: különös tekintettel a lábstatikai problémákra és a gerinc rendellenességeire (tartáshiba, scoliosis),
- vérnyomás mérése 3-6 éves életkor között,

6-18 év között kétfévente:

- pajzsmirigy tapintásos vizsgálata 4. évfolyamtól,
- a testmagasság, testtömeg, a testi fejlettség és tápláltsági állapot hazai standardok szerinti értékelése, a nemi fejlődés értékelése,
- pszichés, motoros, mentális, szociális fejlődés, magatartásproblémák feltárása,
- érzékszervek működésének vizsgálata a szakmai irányelveknek megfelelően, a színlátás vizsgálata,
- mozgásszervek vizsgálata: különös tekintettel a lábstatikai problémákra és a gerinc-rendellenességekre,
- vérnyomásmérés.

4. A VÉDŐNŐI MUNKAFOLYAMAT

A várandós gondozás:

1. A várandósgondozás keretében a védőnők által önállóan, a vonatkozó szakmai irányelv alapján végezhető vizsgálatok:

- 1.1. testtömeg és testmagasság mérése,
- 1.2. haskörfogat mérése,
- 1.3. vérnyomás és pulzus mérése,
- 1.4. szájüreg, fogazat megtekintése,
- 1.5. kültakaró vizsgálata,
- 1.6. alsó végtag megfigyelése és vizsgálata,
- 1.7. magzati szív működés vizsgálata,
- 1.8. a várandósság külső tapintásos vizsgálata,
- 1.9. az emlők szemrevételezése és tapintásos vizsgálata,
- 1.10. vizelet vegyi, illetve tesztcsíkos vizsgálata,
- 1.11. vércukorvizsgálat tesztcsíkkal.

2. A várandósgondozás keretében a szülésznők által önállóan, a vonatkozó szakmai irányelv alapján végezhető vizsgálatok:

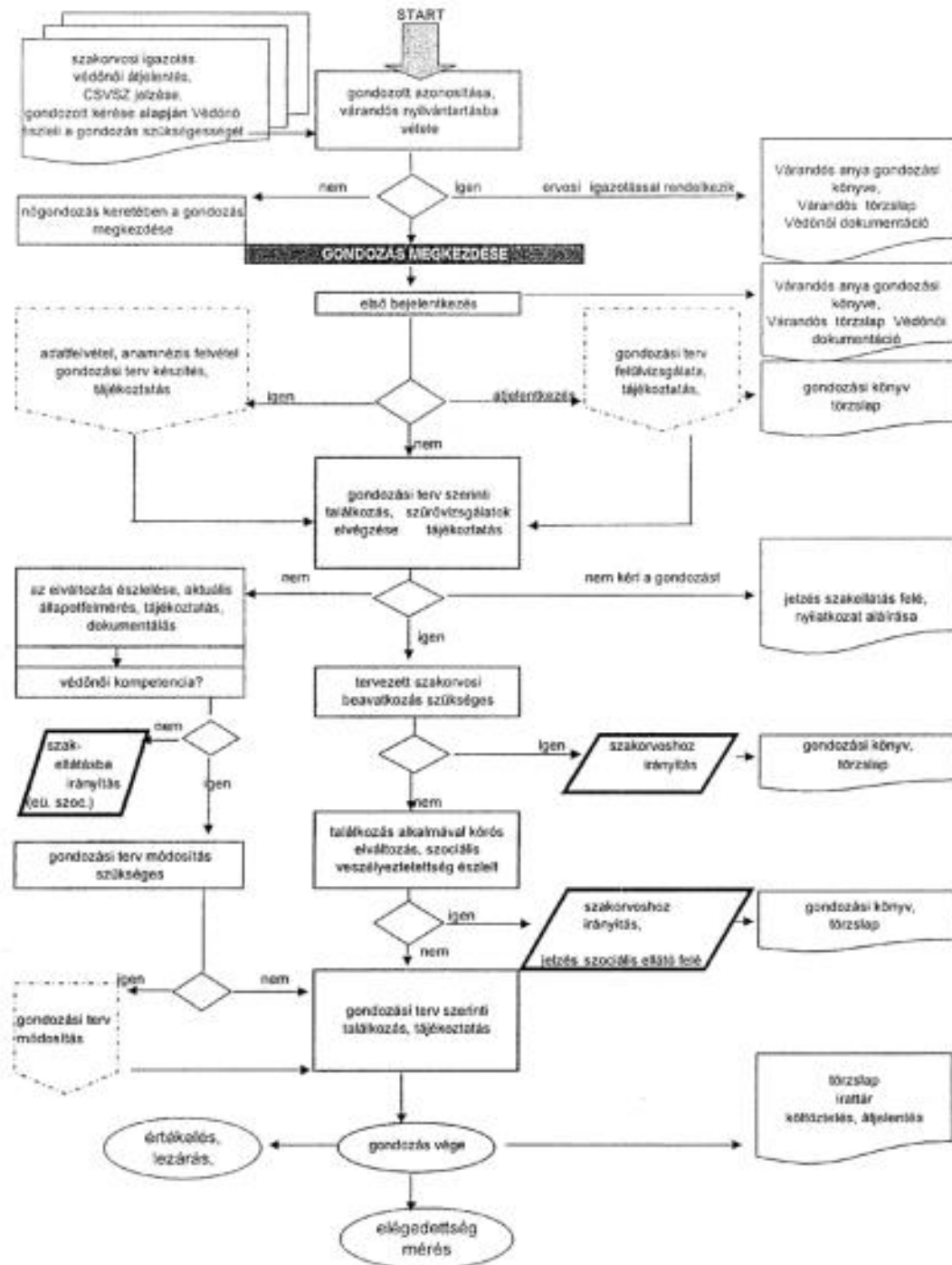
- 2.1. belső (hüvelyen keresztül végzett) vizsgálat,
- 2.2. magzati szív működés vizsgálata és értékelése,

- 2.3. a várandósság külső tapintásos vizsgálata,
- 2.4. az emlők szemrevételezése és tapintásos vizsgálata,
- 2.5. ultrahang vizsgálati leletek értékelése,
- 2.6. vizelet vegyi vagy tesztcsíkos vizsgálata,
- 2.7. vérnyomás és pulzus mérése,
- 2.8. vércukorvizsgálat tesztcsíkkal,
- 2.9. alsó végtag megfigyelése és vizsgálata,
- 2.10. a veszélyeztetett vagy szövődményes várandósság felismerése,
- 2.11. magzati életjelenségek megfigyelése, értékelése.

4.1.Várandós nő védőnői gondozásának folyamatábrája:

2. melléklet

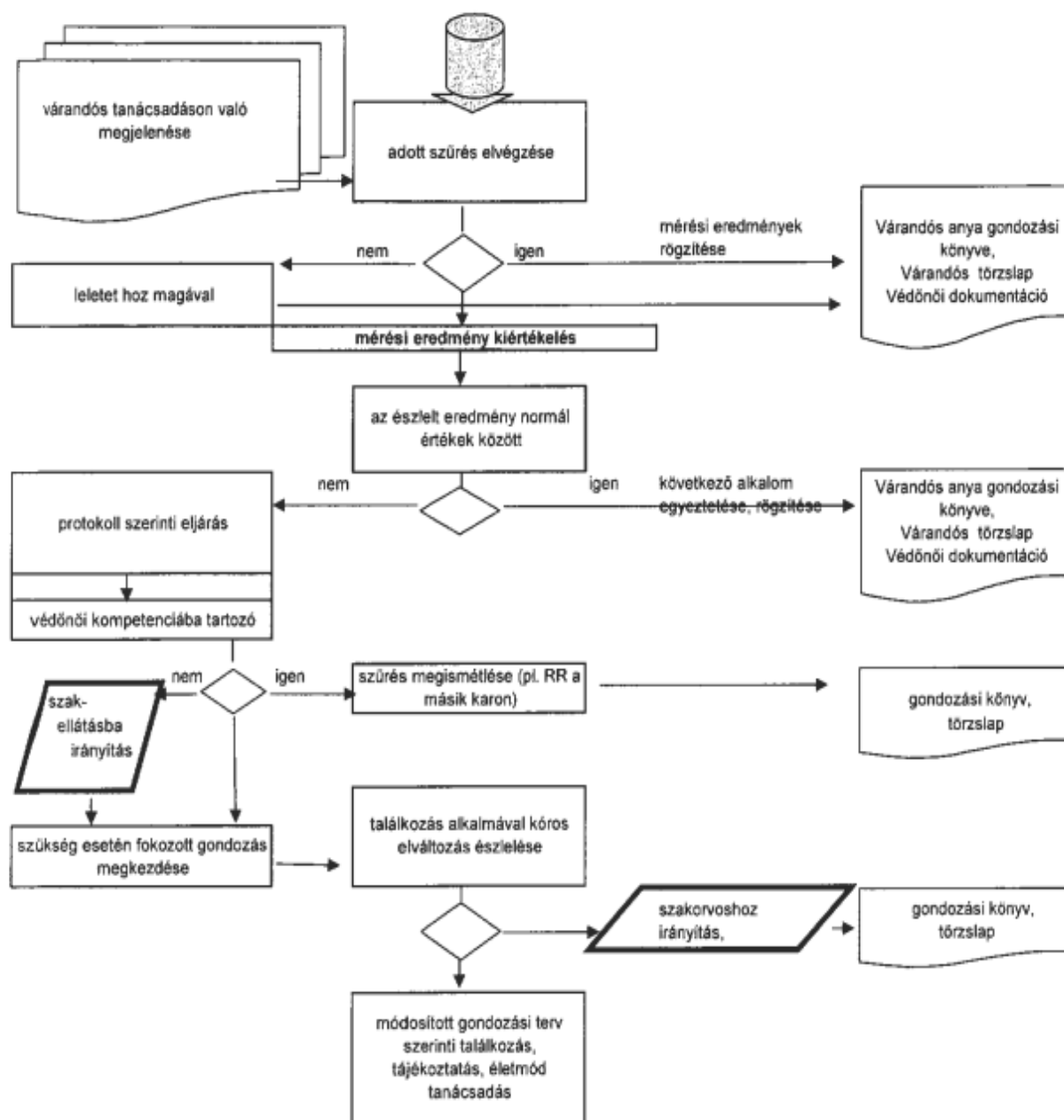
Várandós nő védőnői gondozásának folyamatábrája



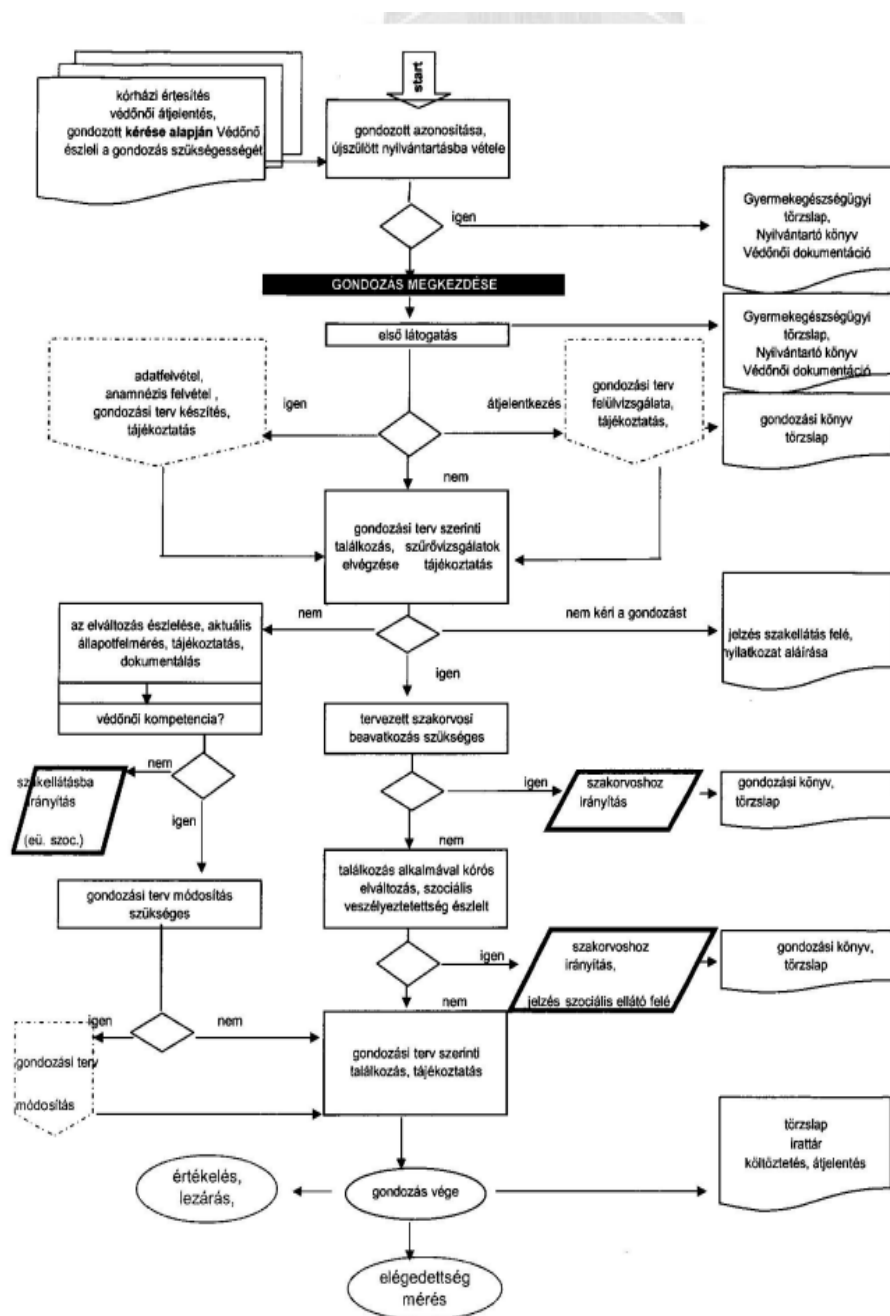
4.2. Várandós nő védőnői szűrésének folyamata:

1. sz. melléklet

Várandós nő védőnői szűrésének folyamata



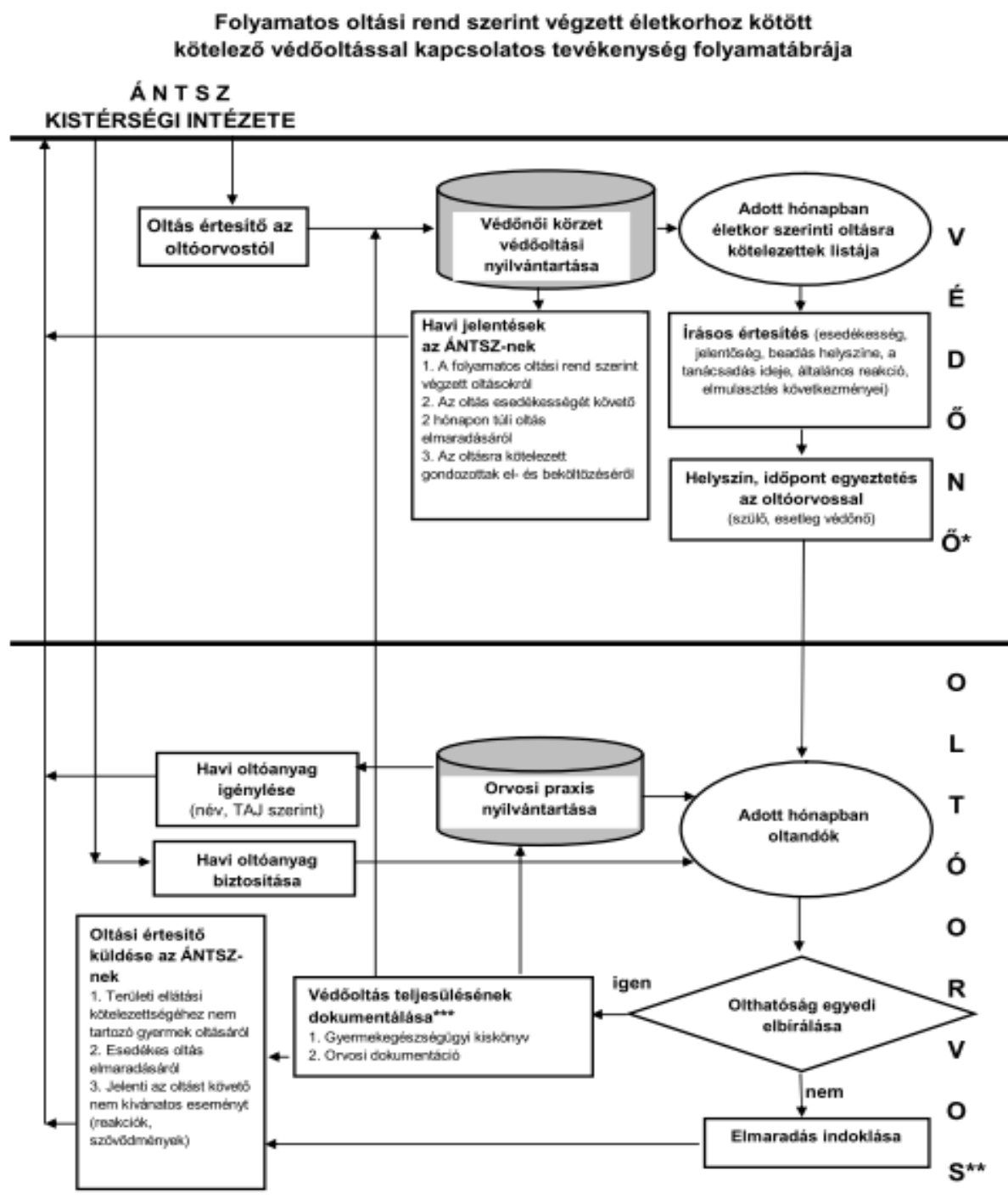
4.3. Újszülött / csecsemő védőnői gondozásának folyamatábrája:



4.4. A folyamatos oltási rend szerint végzett életkorhoz kötött kötelező védőoltással kapcsolatos tevékenység folyamatábrája:



10. melléklet



*VÉDŐNŐ: a körzetet (ellátási területét) ellátó területi védőnő [18/1998. (VI.3.) NM rendlete 5.§ (9); 49/2004. (V.21.) ESzCsM rendelet 2. § (3-4.)]

**OLTÓORVOS: az oltásra kötelezett házi gyermekorvosaháziorvosa [18/1998. (VI.3.) NM rendlete 5.§ (9)]

***Amennyiben az OLTÓORVOS a védőnői körzethez tartozó oltandó gyermeket a területi védőnő jelenléte nélkül oltja, akkor az oltás megtörténtét az oltás beadásának napján írásban köteles jelenteni a rendelő helye szerint illetékes ÁNTSZ kistérségi intézetének; az értesítés történhet az erre a célra rendszeresített oltási értesítőn vagy azzal meg egyező adattartalmú, egyedi jelentés formájában

5. INFEKCIÓKONTROLL

A Védőnői Szolgálatnál veszélyes hulladék a házi gyermekorvosok által tartott csecsemő-tanácsadásokon, az iskola-egészségügyi munka kapcsán a kampányoltások elvégzésekor keletkezik. A veszélyes hulladékok gyűjtése külön megkülönböztetett jelzéssel ellátott tárolódobozban történik, tárolásuk pedig külön helyiségben. A veszélyes hulladék szállítását az Intézmény által megbízott szolgáltató végzi.

A takarításhoz és fertőtlenítéshez rendelkezésre álló veszélyes anyagok a Népegészségügyi Intézet felé be vannak jelentve. A védőnői szolgálatnál használt veszélyes anyagok biztonsági adat lapjai megtalálhatók a helyszínen, a szereket használó személyek a biztonsági adat lapok tartalmát elsajátították. A veszélyes szereket külön zárható szekrényben tárolják. A szerek lejáratát idejét a takarító személyzet és a védőnők által használt szereket pedig Lőrincz Linda védőnő ellenőrzi, és szükség esetén jelzi a fenntartó felé.

A védőnők által használt helyiségeket a takarító személyzet végzi. A takarítás rendje: naponta 16.30-17.30-ig történik. A takarítás tartalmazza a fertőtlenítőszerrel történő felmosást, lemosást, a hulladék-kiürítést, a vízköoldását. Negyedévente nyílászárók tisztítását, függönyök mosását. A helyiségek átszellőztetése megoldott, mivel minden helyiség rovarhálóval felszerelt. A helyiségekben található légkondicionáló berendezések évenkénti felülvizsgálata megtörténik.

A védőnői tanácsadókban a fertőtlenítő kézmosás Innosept-tel megoldott, hideg-meleg vizes kézmosási lehetőség biztosított, folyékony szappanadagoló megtalálható. Egyszer használatos papírtörülkö adagoló biztosított. A szer biztonsági adatlapja megtalálható. Eszközfertőtlenítésre, felületfertőtlenítésre Mikrozid AF liquid áll rendelkezésre, biztonsági adatlapja is megtalálható. Külön személyzeti mellékhelyiség található a védőnői szobában. A mosdóban hideg-meleg vizes kézmosás biztosított. A védőnők részére személyenként 2-3 db védőköpeny biztosított. Egyszer használatos gumikesztyű, és papírlepedő mindkét tanácsadóban megtalálható. Steril kötszer, mentőláda a tanácsadóban rendelkezésre áll, lejáratát idejét Lőrincz Linda védőnő ellenőrzi.

A kommunális hulladék gyűjtése pedálos, fertőtleníthető szemétygyűjtőben történik, mindenki számára hozzáférhető, ürítését a takarító személyzet végzi, a tanácsadások végeztével üríti az

arra kijelölt tárolóba. A helyiségek rovar-és rágcsáló irtása rendszeresen megtörténik, melyet az Intézmény végeztet. A Védőnői Szolgálat dolgozói az infectiókontroll tevékenységeit ismerik, és tervszerűen alkalmazzák. A veszélyes hulladék szállítása és kezelése külön szerződés alapján történik. A fentiekben foglalt helyi eljárási rendek betartása, betartatása folyamatos a szolgálatnál mind a gondozottak, mind az egészségügyi személyzet egészségének védelme érdekében. A kézhigiéne a tanácsadások alkalmával, valamint a családlátogatások során fokozottan megtörténik az OEK módszertani levelében foglaltak szerint. A tanácsadóknak csak egészséges gondozott fogadására van lehetőség, betegség fennállása esetén a háziorvoshoz irányítja a gondozottat a védőnő. A védőnői vizsgálatok között invazív vizsgálat nem szerepel.

A fentiekben foglaltak az infekciókontroll szabályzat 20/2009. (VI.18.) EÜM. rendelet 4.§ és 11.§ (1) 1. pontjában foglaltak alapján kerültek összeállításra.

6.JÁSZBERÉNY VÁROS VÉDŐNŐI SZOLGÁLATA KÖZELLÁTÁSI REND 9+3
KÖRZET+2 EGYÉNI VÁLLALKOZÓ

| Védőnői körzet száma | Védőnői körzet típusa | Ellátott kör megnevezése és létszáma | Körzetet ellátó védőnő | 1.sz.helyettesítő védőnő neve | 2.sz. helyettesítő védőnő neve az inaktív dolgozóval betöltött, ill. az üres körzetekben |
|--|--------------------------------------|--|---------------------------|--|--|
| 1. | Területi | 1. sz. körzet + Maci óvoda+Fürkész | Nagyné Krasnyánszki Anita | Bobákné Mongyi Mária | |
| 2. | Területi | 2. sz. körzet + Sün Sámuel Óvoda | Almási Edit | V. Kocsis Ágnes | |
| 3. | Területi | 3. sz. körzet + Központi Óvoda 4 csoport | Üres körzet | III. Almási Edit, Sárköziné Nagy Szilvia | VI. Lőrincz Linda, Sárköziné Nagy Szilvia |
| 4. | Területi | 4. sz. körzet + Központi Óvoda 4 csoport | Üres körzet | Bobákné Mongyi Mária | IX. Kocsis Ágnes, Dr. Gulyás Lászlóné |
| 5. | Területi | 5. sz. körzet + Kuckó Óvoda | Kocsis Ágnes | II. Almási Edit | |
| 6. | Területi | 6. sz. körzet + Zengő Óvoda | Székely Beatrix | Lőrincz Linda, Sárköziné Nagy Szilvia | III. Almási Edit, Sárköziné Nagy Szilvia |
| 7. | Területi | 7. sz. körzet + Portelki óvoda, Református Egyház Gólya óvodája | Muhariné Kovács Mária | VIII. Dr. Gulyás Lászlóné | |
| 8. | Területi | 8. sz. körzet + Szivárvány óvoda | Dr. Gulyás Lászlóné | VII. Muhariné Kovács Mária | |
| 9. | Területi | 9. sz. körzet + Gézengúz Óvoda | Tóthné Király Boglárka | Kocsis Ágnes, Dr. Gulyás Lászlóné | Nagyné Krasnyánszky Anita |
| Főállású iskolavédőnői körzetek | | | | | |
| 1. | Főállású iskola Új körzet | JKI. Belvárosi Ált. Isk. JKI. Székely. M. Ált. Isk. JKI. Gróf A.A Ált Isk. „B,C” évfolyamok | Bobákné Mongyi Mária | Lőrincz Linda Sárköziné Nagy Szilvia | |
| 3. | Főállású iskola Új körzet | Lehel V. Gimn. JKI. Gróf A.A Ált Isk. „A” évfolyamok | Lőrincz Linda | Bobákné Mongyi Mária Sárköziné Nagy Szilvia | |
| 2. | Főállású iskola Új körzet | Nagyboldog Kat. Ált. Iskola: SZIE Gyakorló Ált. Isk. 1 – 5-ig évfolyam: | Sárköziné Nagy Szilvia | Lőrincz Linda, Bobákné Mongyi Mária | |

7. AKCIÓTERV

| | Téma | Felelős | Határidő |
|-----------|---|--|-----------------|
| 1. | Összekötő a kórházzal (helyettesítés, értekezleteken részvétel, szabadságok aláírása) | Bobákné Mongyi Mária | Egész évben |
| 2. | Anyagigénylés, leltárkezelés | Lőrincz Linda | Egész évben |
| 3. | Oltóanyag – hűtő felelős, kampányoltás jelentések | Sárköziné Nagy Szilvia | Egész évben |
| 4. | Jelentések összesítése | Dr. Gulyás Lászlóné | Egész évben |
| 5. | Baba –mama klub, csecsemő masszázs, szülésre felkészítő tanfolyam | Sárköziné Nagy Szilvia | Egész évben |
| 6. | Gyermeknap | Kocsis Ágnes Nagyné Krasnyánszki Anita | Május |
| 7. | Anyatejes Világnap | Almási Edit Muhariné Kovács Mária | Augusztus |
| 8. | Családsegítő és gyermekjóléti Szolgálatral összekötő | Bobákné Mongyi Mária | Egész évben |
| 9. | MESZK Megyei összekötő | Muhariné Kovács Mária | Egész évben |

Bobákné Mongyi Mária sk.
Védőnő

Anyatejgyűjtő

Szakmai Program

TARTALOMJEGYZÉK:

| | |
|---|-----------|
| 1.Bevezetés | 51 |
| 2.Anyatej ellátásra jogosultak..... | 53 |
| 3.A tejadás feltételei | 53 |
| 3.1.Kötelező vizsgálatok..... | 53 |
| 3.2.A begyűjtött anyatej ellenőrzése..... | 54 |
| 3.3.Az anyatej igénylésének módja | 55 |
| 4. Az anyatej kezelésének higiéniája | 56 |
| 5. A sterilizálásra vonatkozó higiénés előírások | 57 |
| 6. Az Anyatejgyűjtő Állomás személyi higiéniája | 57 |

1.BEVEZETÉS

WHO és az **UNICEF** ajánlása szerint, normális esetben az anyatejen kívül semmilyen más táplálékra vagy folyadékra, még vízre sincs szükség ahhoz, hogy egy csecsemő tápanyag- és folyadékigényét kielégítsük az első hat hónapban. Ezen időszak után a csecsemők kezdenek másfajta ételeket is fogyasztani, miközben a szoptatás folytatódik kétéves korig vagy azon túl. Az újszülött legideálisabb tápláléka az anyatej! Könnyen feldolgozható és fontos immunanyagokat tartalmaz. Az anyatej tulajdonképpen a csecsemő első védőoltása, megóvjaa az újszülöttet egy sor betegségtől. Azok a gyermekek, akik tápszeren növekednek, négyszer gyakrabban kaphatnak el betegségeket. A kisbaba igény szerinti táplálása a szoptatáson kívül, alternatív táplálási módon is kivitelezhető.

- Az anyatej mindazon tápanyagokat tartalmazza, amelyekre a kisbabának szüksége van az élet első hat hónapjában, ezen kívül könnyen emészthető. Fehérjét és zsírt ideális összetételben és mennyiségben tartalmaz. Magasabb a tejcukor-tartalma, mint a többi tejnek, a csecsemőnek erre van szüksége. Elegendő vitamint tartalmaz, további vitamin adagolására (a D3 vitamint és K vitamint kivéve) nincs szükség.
- Az anyatejben lévő vas könnyen felszívódó formában van jelen, a szoptatott kisbabák nem szenvednek vashiányos vérszegénységben.
- Elegendő folyadékot biztosít, még igen meleg időjárás esetén is. Megfelelő mennyiségű ásványi anyag található benne.
- Zsíremésztő enzimet is tartalmaz.
- Olyan telítetlen zsírsavakat is tartalmaz, amelyek az agy és a retina fejlődéséhez szükségesek.
- A szoptatott gyermekek későbbi életkorban elvégzett intelligencia-tesztjei jobb eredményt mutatnak, mint a mesterségesen tápláltaké.
- Az anyatej olyan természetes immunanyagokat is tartalmaz, amelyek növelik a fertőzéssel szembeni ellenálló képességet. A megfelelő ideig szoptatott csecsemők lényegesen ritkábban szenvednek bélfertőzésben, középfülgyulladásban és más felső légúti fertőzésekben. A betegségeket könnyebben átvészelik. Újabb vizsgálatok szerint az anyatej még az olyan krónikus betegségekkel szemben is védelmet nyújt, mint a diabetes és a sclerosis multiplex.
- A szoptatás az allergiás megbetegedések kockázatát is csökkenti. A szoptatott babák kevésbé híznak el, és a fogszuvasodás, illetve a száj és állkapocs bizonyos rendellenességei is

ritkábban a szoptatottak körében. Azok a felnőttek, akik csecsemőkorukban szoptak, kevésbé fogékonyak a szív- és emésztőszervi megbetegedésekre.

- Az anyatej összetétele a baba életkorának megfelelően változik, így szolgálja a legjobban a testi fejlődés követelményeit.
- A szoptatás révén anya és gyermeke között szoros, szeretetteljes kapcsolat alakul ki. Ez segíti a gyermeket később is emberi kapcsolatai kialakításában és egészséges lelki fejlődésében.
- A szoptatás az anya egészsége szempontjából is fontos, mivel szülés után meggyorsítja a méh visszahúzódását, az anya korábbi alakjának visszanyerését, és csökkenti az emlő és petefészekrák kockázatát is.
- A szoptatás kényelmes, mert az anyatej mindig kéznél van, nem kell beszerezni, elkészíteni, tárolni, ezen kívül költségkímélő is.
- A legjobb és legbiztonságosabb táplálási mód a csecsemők részére a szoptatás. A csecsemő életének első hat hónapjában nem igényel mást, mint anyatejet.

Sok kismama küzd azzal a problémával, hogy nincs, vagy nem elegendő a teje, mégis szeretne gyermeke számára anyatejet biztosítani. Az Anyatejgyűjtő Állomáson ingyen hozzájuthat az anyatejhez az a kismama, aki saját forrás híján is szeretné gyermeke számára a legmegfelelőbb táplálékot biztosítani. Nem jelenthetjük ki, hogy tökéletesen megegyező azzal, mintha a kismama szoptatna, mert ez nem igaz. Nem csupán azért, mert a baba nem a saját édesanyja tejét kapja, hanem azért, mert a baba életkorától függően változik az anyatej minősége, állaga és összetevői. Ennek ellenére még mindig ez a legjobb megoldás. Természetesen ezerszer könnyebb az üzletben tápszer vásárolni, de a nehézség különbsége akármilyen nagy legyen, meg sem közelíti az anyatej és a tápszer közötti minőségkülönbséget.

Az anyatejgyűjtő állomások országszerte azzal a céllal jöttek létre, hogy összegyűjtsék a lefejt női tejet azon anyáktól, akiknek saját gyermekük szoptatásán túl többletként termelődő teje is van. Illetve hogy ezzel segítsék a beteg, kis súlyú, koraszülötteket, akiket édesanyjuk nem tud ilyen módon táplálni. A lakóhelyhez legközelebb eső állomásról a védőnő, gyermekorvos ad tájékoztatást.

Az Anyatejgyűjtő Állomást szolgáltatási szerződéssel a Jászberényi Szent Erzsébet Kórház működteti.

2.ANYATEJ ELLÁTÁSRA JOGOSULTAK

47/1997. (XII. 17.) NM rendelet a kötelező egészségbiztosítás keretében járó anyatejjelátás feltételeiről

Térítésmentes anyatejjelátásra jogosult:

- a) a koraszülött,
 - b) kis súlyú újszülött,
 - c) az érett újszülött és csecsemő, ha súlyos
 - ca) táplálkozási allergiában,
 - cb) felszívódási zavarban,
 - cc) hasműtéttel járó fejlődési rendellenességben szenved,
- és az anya saját tejével táplálni nem tudja.

2. § Az 1. §-ban foglalt eseteken túl térítésmentes anyatejjelátásra jogosult a csecsemő, ha az anya:

- a) fizikailag alkalmatlan az anyatejjel történő táplálásra,
- b) olyan fertőző betegségben vagy mérgezésben szenved, amely a csecsemő egészségét veszélyezteti,
- c) olyan gyógyszert szed, amely szedése a szoptatás időszakában ellenjavallt,
- d) súlyos, gyakori tudatvesztéssel járó állapotban van,
- e) pszichés állapota a szoptatást lehetetlenné teszi,
- f) a szoptatás időszakában meghalt, vagy a gyermeket elhagyja.

3.A TEJADÁS FELTÉTELEI

Anyatejadásra jelentkezni a körzeti védőnő segítségével vagy közvetlenül az Anyatejgyűjtő Állomáson lehet.

Az anyatejgyűjtő állomás dolgozói jelentkezéskor:

- kitöltik az adatlapot,
- információt adnak a további vizsgálatok menetéről

3.1 Kötelező vizsgálatok:

Az első anyatejadást meg kell előznie néhány vizsgálatnak, amely az anyatejet megkapó csecsemők érdekében elengedhetetlen. Ezek a következők:

1. VDRL vizsgálatot a várandósság alatt általában az első vérvételkor elvégzik. A leletet be kell vinni az Anyatejgyűjtő Állomásra. 1 éven belüli negatív eredmény fogadható el.
2. Hepatitis B vírus szűrése – szintén a várandósság alatt kötelezően elvégzendő vizsgálatok közé tartozik.
3. Tüdőszűrés – ha nincs 1 éven belüli negatív tüdőszűrő vizsgálati lelete.
4. HIV ellenanyag szűrő vizsgálat, ha nincs várandósság ideje alatt elvégzett negatív lelet.
5. Széklet vizsgálat.
6. Minden anyatejet adó édesanya első leadott tejmintáját bakteriológiai szempontból megvizsgálják.

Szükség van még továbbá háziiorvosi igazolásra, mert anyatejet csak az az édesanya adhat, aki nem szed, használ olyan gyógyszert, amelynek hatóanyaga átkerül az anyatejbe, és a háziorvos igazolja azt is, hogy nincs az anyának fertőző bőrbetegsége. Ha az anyatejadás idején olyan gyógyszer szedése válik szükségessé, amelynek a hatóanyaga átkerül az anyatejbe, akkor az anyatejadást a gyógyszereszedés idejére fel kell függeszteni. Anyatejet csak az az édesanya adhat, aki a felsorolt káros szenvedélytől mentes, nem dohányzik, nem fogyaszt alkoholt, nem fogyaszt kábítószert!

Ha minden fenti kritériumnak megfelel valaki és negatív vizsgálati eredményeit bemutatja, elkezdődhet az anyatej adása. Csak frissen lefejt tejet lehet leadni, fagyasztottat nem vesznek át. Biztosítják hozzá a steril üveget és a fertőtlenítő szert is általában. A Védőnői Szolgálat használatában lévő gépkocsival mennek az édesanya lakására, előre egyeztetett időpontban a tejért, melyet hűtőtáskában visznek el. A leadott tejet az Anyatejgyűjtő Állomáson tovább ellenőrzik, megnézik a pontos mennyiségét, kis mintát bakteriológiai vizsgálatnak vetnek alá, továbbá minden alkalommal szűrik az esetleges hamisítást (vízzel, tehéntejjel történő egyaránt). Utána pasztörizálás következik, majd eljuttatják olyan édesanyákhoz, akik nem tudják saját anyatejjel táplálni gyermeküket, de gyermekorvosuk javaslatára igényelnek idegen női tejet.

3.2 A begyűjtött anyatej ellenőrzése:

1. Mennyiségi ellenőrzés: A beérkező anyatejet mennyiségét mérőhengerben mérik le. A kiadott anyatej mennyiségével az Anyatejgyűjtő Állomásnak a Megyei Egészségbiztosítási Pénztár felé szigorú elszámolási rend és határidő betartásával kell

elszámolni, mert a felhasználók helyett a Pénztár fizeti ki az anyatej árát az Anyatejgyűjtő Állomáson keresztül az anyatejadó anyák számára.

2. A beérkező anyatejből mintát vesznek, melyet Mikrobiológiai Laboratóriumban bakteriológiai szempontból megvizsgálják.
3. Ezen kívül a beérkező anyatejet további ellenőrzésnek vetik alá. Rendszeresen ellenőrzik a fajsúlyt hengeres fajsúlymérővel, ami a vízzel való hamisítást mutatja ki. A tehéntejjel való hamisítás kimutatására használják az Ivády-Koltai reagenst. Ezeket a vizsgálatokat rendszeresen elvégzik minden üveg tejnél.
4. Pasztörizálás: A vizsgálatok után az anyatejet abban az üvegben, amelyben az anya adta, 650C-on 30 percen át pasztörizálják.

3.3 Az anyatej igénylés módja:

- Az anyatejet térítésmentesen (ingyen) kaphatják meg azok a csecsemők, akik számára fekvőbeteg-gyógyintézeti ellátásuk során, továbbá járóbeteg-szakellátásuk során a gyermekgyógyász szakorvos, illetve házi gyermekorvosuk anyatejet rendelt.
- Az anyatejet vényre (receptre) kell havonta (1-31-ig) felírni.
- Az anyatejet igénylő gyermekek szülei a gyermekorvos által felírt recepttel kereshetik fel az Anyatejgyűjtő Állomás munkatársait.

A csecsemő 8 hónapos koráig az egészségügyi, szociális és családügyi miniszter rendeletében meghatározott esetekben fekvőbeteg-gyógyintézeti ellátása során, továbbá járóbeteg-szakellátása során a gyermekgyógyász szakorvos, illetve házi (gyermek) orvos rendelése alapján jogosult térítésmentesen anyatej ellátásra. Aztán hogy mekkora mennyiséget kap a női tejből, az nem csak attól függ, mennyit ír fel a gyermekgyógyász, hanem attól is sajnos, hogy mennyi van adott esetben az anyatejgyűjtő állomáson.

A fentiekből is látszik, mekkora érték az anyatej. Komoly összeget fordít a társadalombiztosító arra, hogy begyűjtse, vizsgálja, majd újraossza a többletként termelődő női tejet annak érdekében, hogy olyanok is hozzá juthassanak, akiknek saját édesanyjuk nem tudja táplálni őket. És bár pénzben díjazza azoknak az édesanyáknak, akik nem kis fáradsággal saját gyermekük szoptatásán túl energiát fordítanak a fejésre is, azért kell hozzá egy adag jó szándék is ezen édesanyák részéről, mert nagyon kimerítő napról napra fejni, ezzel sok időt eltölteni. Valóban látjuk, komoly egészségügyi szerepe van a fejlődő szervezet számára az anyatejnek!

4. AZ ANYATEJ KEZELÉSÉNEK HIGIÉNÉJE

1. A begyűjtött tejet feldolgozásig az erre a célra kijelölt hűtőszekrényben kell elhelyezni, és tárolni $+4^{\circ}\text{C}$ -on.
2. Bakteriológiai mintavétel:

- A tejadóktól származó tejből az Állomáson bakteriológiai vizsgálat céljára mintavétel történik steril lombikba
- Bakteriológiai vizsgálatához mintavétel javasolt:
 - a. új tejadó anyák esetében
 - b. régi tejadó esetében havonta ismétlődő vizsgálatot kell végezni pasztörizált tejből.

- Pozitív eredmény esetén addig kell a vizsgálatokat végezni, míg két egymást követő alkalommal negatív eredmény nem születik.

- A bakteriológiai vizsgálatot az ilyen vizsgálatra jogosított laboratóriumban kell elvégezni.

3. Hamisítás kizárása:

A beérkező anyatejet Rosal savas / 0,5 %-os/ ellenőrzésnek vetik alá. A vizsgálat célja az, hogy megbizonyosodjunk arról, hogy a beérkezett tej tehéntejjel nem hígított.

4. Feldolgozás:

- a begyűjtött anyatejet steril cumisüvegekben lemérjük, adagoljuk, melyek lefedésére steril kupakot, illetve steril gumidugót használunk. Lezáráskor az üvegen feltüntetjük az anya törzsszámát, illetve a pasztörözés időpontját (hó/nap)

- A palackokba adagolt anyatejet 65°C -on 30 percig pasztörizáljuk. Amennyiben a pasztörizálás vízfürdőben történik, úgy a vízszintnek az üvegben lévő tej szintjét meg kell haladnia.

- A pasztörizálás során tapasztalt minden rendellenességet a Pasztörizálási Naplóban kell feljegyezni, amelyben minden alkalommal fel kell tüntetni:

- a. a pasztörizálás kezdetének és végének pontos időpontját / óra, perc/

- b. a vízfürdőbe helyezett üvegek darabszámát
- c. azoknak az anyáknak a törzsszámát, akiktől aznap a bakteriológiai vizsgálatra mintát vettünk

A Pasztörizálási Naplót vízfürdőnként vezetjük, és a bejegyzéseket kézzel ellátjuk.

5. Tárolás:

- Minden egyes tejadótól egy kiadagolt / 2 ml/ pasztörizált egységet 48 órán át a kiadás után hűtőszekrényben + 4 °C-on tároljuk, hogy az esetleges panasz esetén ellenőrizhető legyen.
- A kiadott anyatejet 24 órán belül felhasználásig történő további tárolásra Tájékoztató című nyomtatványt kapnak a felhasználó szülők.

5. A STERILIZÁLÁSRA VONATKOZÓ HIGIÉNÉS ELŐÍRÁSOK

1. Az üvegek, kémcsövek, üvegedények és gumidugók sterilizálása a központi sterilizálóban történik.
2. Üvegmosás: Az üvegek, gumidugók, üvegedények az öblítés után a központi sterilizálóba kerülnek. Ezután sterilen, becsomagolva kerülnek vissza.

6. AZ ANYATEJGYŰJTŐ ÁLLOMÁS SZEMÉLYI HIGIÉNÉJE

1. Az anyatejgyűjtő Állomás dolgozóinak alkalmassági vizsgálatát a mindenkor érvényes jogszabályban foglaltaknak megfelelően kell elvégezni.
2. Az anyatej feldolgozását végző dolgozóknak egészségügyi mosodában mosott, naponta váltott köpenyt, és egyszer használatos sapkát, továbbá szájmaszkot kell viselnie.
3. A higiénés kézfertőtlenítés az Intézményi Protokoll előírása szerint történik.
4. Az Állomás dolgozóinak munkaköri feladatainak ellátásához elengedhetetlen követelmény, hogy egészségesek legyenek. Lásd: egészségügyi nyilatkozat

Takarítás:

Az Állomás helyiségének takarítását az Intézményi Takarítási Protokoll előírása szerint végzik



Jászberény Városi Önkormányzati Bölcsőde és Védőnői Szolgálat

Jászberény, Szent István Krt.18-20.

Telefon: 06-57-412-236

E-mail: bolcsode@pr.hu

Megállapodás bölcsődei ellátásra

Megállapodás, amely létrejött

1. egyrészről,

az ellátást nyújtó állami fenntartású intézmény (továbbiakban: intézmény) részéről, melynek adatai:

- az intézmény neve: Jászberényi Városi Önkormányzati Bölcsőde és Védőnői Szolgálat
- az intézmény címe: 5100 Jászberény, Szent István körút 18-20.
- az intézményt képviseli: Tóth Mónika

2. másrészről az ellátást igénybe vevő, illetve törvényes képviselője részéről

– az alábbi gyermek vonatkozásában:

- természetes személyazonosító adatai:

- családi neve: utóneve:
- születési helye és ideje:
- anyja születési családi neve: utóneve:
- lakcíme:
- tartózkodási helye:
- TAJ száma:

- a gyermek szülője / vagy törvényes képviselője:

- családi neve: utóneve:
- születési családi neve: utóneve:
- születési helye és ideje:
- anyja születési családi neve: utóneve:

- lakcíme:
- tartózkodási helye:
- telefonszáma:

között a gyermek bölcsődei ellátására.

1. A megállapodás tárgya:

Az intézmény az igénybe vevő részére napközbeni ellátást nyújt.

Az intézmény a vonatkozó szolgáltatás nyújtására működési engedéllyel rendelkezik. Az ellátás nyújtásának pontos helye: Jászberény, Szent István körút 18-20.

2. Az ellátás időtartama:

A felek tudomásul veszik, hogy az ellátás kezdetének időpontja évhó napja, valamint az intézmény az ellátást az ellátást igénybe vevő részére:

☐ Határozott, azaz: év hó napjáig terjedő,

☐ Határozatlan

időtartamra biztosítja.

3. Az ellátást igénybe vevő számára nyújtott szolgáltatások tartalma:

Az intézmény az alábbiakban felsorolt szolgáltatáselemeket nyújtja az ellátást igénybe vevő részére:

| Szolgáltatások és az ellátások | | |
|--------------------------------|---|---|
| megnevezése | tartalma | biztosításának módja |
| alapellátás | Napközbeni ellátás – a 3 éven aluli gyermekek gondozása-nevelése, szellemi fejlődésének segítése az életkori és egyéni sajátosságok figyelembe vételével | <p>1. Az ellátás időintervalluma: napos bölcsőde</p> <p>2. Az ellátás gyermekcsoportban történik</p> <p>3. Az ellátás térítési díj ellenében történik: (étkezés térítési díja+ gondozás térítési díja)</p> <p>Egyéb:</p> |

4. A személyi térítési díj megállapítására és megfizetésére vonatkozó szabályok

A Gyvt. 147. § (2) bekezdése alapján bölcsőde esetében az intézményi térítési díjat külön meg kell határozni a gyermek gondozására és külön a gyermekétkeztetésre vonatkozóan, így a kötelezett által fizetendő személyi térítési díjat az intézményvezetőnek külön meg kell állapítania az étkeztetésre és külön a gondozásra vonatkozóan.

Étkezés:

A Gyvt. 21/B. § (1) bekezdése szerint az intézményi gyermekétkeztetést ingyenesen kell biztosítani a bölcsődei ellátásban részesülő gyermek számára, ha:

- rendszeres gyermekvédelmi kedvezményben részesül,
- tartósan beteg vagy fogyatékos,
- olyan családban él, amelyben tartósan beteg vagy fogyatékos gyermeket nevelnek,
- olyan családban él, amelyben három vagy több gyermeket nevelnek,
- olyan családban él, amelyben a szülő nyilatkozata alapján az egy főre jutó havi jövedelem összege nem haladja meg a kötelező legkisebb munkabér személyi jövedelemadóval, munkavállalói, egészségbiztosítási és nyugdíjjárulékkel csökkentett összegének 130%-át,
- vagy nevelésbe vették.

A kedvezmény igénybevételéhez - a személyes gondoskodást nyújtó gyermekjóléti alapellátások és gyermekvédelmi szakellátások térítési díjáról és az igénylésükhöz felhasználható bizonyítékokról szóló 328/2011. (XII. 29.) Korm. rendelet **(továbbiakban: Korm. rendelet)** 6. melléklete szerinti nyilatkozatot kell az intézmény vezetőjéhez benyújtani a bölcsődei ellátásban részesülő gyermek után.

A bölcsődei ellátás keretében biztosított **gyermekétkeztetésre_vonatkozó személyi térítési díj összege az intézményben:-ft/nap**

Gondozási díj:

Jászberény Város Önkormányzata Képviselő-testületének..... Önkormányzati rendelete a személyes gondoskodást nyújtó gyermekjóléti alapellátásról, annak igénybevételéről, valamint a fizetendő térítési díjról szóló 9/2014. (II.14.) önkormányzati rendelet módosítása alapján:

1. melléklet

| családban egy főre jutó rendszeres havi jövedelem | intézményi térítési díj gondozásra Ft/ellátási nap |
|---|---|
| 0 - |- Ft |
| - | a családban egy főre jutó rendszeres havi jövedelem ellátási napra vetített összegének 5%-a |

A személyi térítési díj (gondozási díj) megállapításánál a gyermekvédelmi törvény 150.§ (1) bekezdés b) pontja alapján a gyermekek napközbeni ellátása körébe tartozó bölcsődei ellátása esetében **a gyermek családjában az egy főre jutó rendszeres havi jövedelmet kell figyelembe venni.**

A személyi térítési díj (étkezésért, + gondozásért fizetendő térítési díj) összege igénybe vevőnként nem haladhatja meg az egy főre jutó rendszeres havi jövedelem 25 %-át, ha a fenntartó a bölcsődei ellátás keretében biztosított gyermekétkeztetés mellett a bölcsődei ellátás keretében nyújtott gondozásra is megállapít személyi térítési díjat,

Nem lehet a gondozásért személyi térítési díjat kérni:

1. a rendszeres gyermekvédelmi kedvezményben részesülő gyermek,
2. a tartósan beteg vagy fogyatékos gyermek,
3. a három vagy többgyermekes család gyermekének gondozásáért.
4. d) az átmeneti gondozásban lévő, az ideiglenes hatállyal nevelőszülőnél vagy gyermekotthonban elhelyezett, a nevelésbe vett gyermekgondozását térítésmentesen kell biztosítani.

Ezekben az esetekben személyi térítési díj - a 151. § (5) bekezdésében foglaltak figyelembevételével - csak az étkezésért kérhető.

4.1. A térítési díj megfizetésére kötelezettek:

A térítési díjat az ellátást igénybe vevő gyermek esetén a szülői felügyeletet gyakorló szülő vagy más törvényes képviselő fizeti meg.

A térítési díj meg nem fizetése esetén késedelmi pótlék nem állapítható meg.

4.2. A személyi térítési díj megfizetése:

A személyi térítési díj összegét a fizetésre kötelezett minden hónap 4. vagy 19. napjáig köteles megfizetni személyesen az intézmény házipénztárába.

Az intézmény vezetője ellenőrzi, hogy a megállapított térítési díj befizetése havonként megtörténik-e. Ha a kötelezett a befizetést elmulasztotta, az intézményvezető 15 napos határidő megjelölésével a kötelezettet írásban felhívja az elmaradt térítési díj befizetésére. Ha a határidő eredménytelenül telt el, az intézmény vezetője a kötelezett nevét, lakcímét és a fennálló díjhátralékot nyilvántartásba veszi.

4.3. A személyi térítési díj felülvizsgálata:

A személyi térítési díj összege – a gyermekek védelméről és a gyámügyi igazgatásról szóló 1997. évi XXXI. törvényben meghatározott kivételekkel – a megállapítás időpontjától függetlenül évente két alkalommal vizsgálható felül és változtatható meg.

5. A bölcsődei ellátás megszűnésének módjai

A bölcsődei ellátás megszűnik:

1. a határozott idejű elhelyezés esetén megjelölt időtartam – illetve meghosszabbított időtartam – elteltével,
2. a jogosultsági feltételek megszüntetésével.

Az intézményvezető az önkéntesen igénybe vett bölcsődei ellátást megszünteti, ha a jogosult a házirendet ismételten súlyosan megsérti vagy az ellátás feltételei, okai már nem állnak fenn.

Az ellátás megszűnéséről az intézményvezető a törvényes képviselőt írásban értesíti.

A bölcsődei ellátás tart:

- a) harmadik életévének, sajátos nevelési igényű gyermek az ötödik életévének betöltéséig,
- b) annak az évnek az augusztus 31-éig, amelyben a harmadik életévét, a sajátos nevelési igényű gyermek az ötödik életévét betölti, vagy
- c) annak az évnek a december 31-éig, amelyben a gyermek szeptember 1-je és december 31-e között tölti be a harmadik életévét, ha a szülő, törvényes képviselő vállalja, hogy a gyermek ellátását a nevelési év végéig a bölcsőde biztosítja.
- d) Ha a gyermek a harmadik életévét betöltötte, de testi vagy szellemi fejlettségi szintje alapján még nem érett az óvodai nevelésre, és óvodai jelentkezését a bölcsőde orvosa nem javasolja, bölcsődében gondozható negyedik életévének betöltését követő augusztus 31-ig.

Meg kell szüntetni annak a gyermeknek az ellátását, aki a bölcsőde orvosának szakvéleménye szerint egészségi állapota miatt bölcsődében nem gondozható, illetőleg magatartászavara veszélyezteti a többi gyermek fejlődését. A bölcsőde orvosa a szakvélemény kialakítása előtt más szakember (gyógypedagógus, pszichológus, kisgyermeknevelő stb.) véleményét is kikéri.

6. Az ellátásra jogosult gyermek törvényes képviselője nyilatkozik, hogy a Gyvt. 33.§ (2) bekezdésében meghatározott tájékoztatást megkaptam, azaz tájékoztattak:

1. Az ellátás tartamáról, és feltételeiről.
2. Az intézmény által vezetett reám, és gyermekemre vonatkozó nyilvántartásokról, melyekhez köteles vagyok adatot szolgáltatni.
3. A jogosultsági feltételekben, valamint a személyazonosító adatokban beálló változásokról, melyekhez köteles vagyok adatokat szolgáltatni.
4. A bölcsőde feladatairól a gyermekek gondozásáról, neveléséről.
5. Az intézmény által reám és a gyermekemre vonatkozó nyilvántartásokról.

6. Az érték és vagyonmegőrzésről.

7. Az intézmény házirendjéről.

8. Panaszjogom gyakorlásának módjáról.

9. A fizetendő térítési, illetve gondozási díjról.

10. A bölcsődében működő érdekképviselői fórumról.

7. A jelen megállapodásban nem szabályozott kérdésekben a Polgári Törvénykönyv, az ellátásra vonatkozó gyermekvédelmi jogszabályok, valamint az önkormányzati rendeletek rendelkezései az irányadóak.

8. Panasztételi lehetőség:

A szülő a megállapodásban foglalt, az intézmény részéről fennálló kötelezettségének elmulasztása esetén panaszával az intézményvezetőhöz, valamint a fenntartó Önkormányzat Humán és Önkormányzati Igazgatási Irodájához fordulhat. Az érdekvédelemmel kapcsolatos szabályokról a Gyvt. 35-36 paragrafusa rendelkezik.

A felek a megállapodást közös elolvasást követően, mint akaratukkal megegyezőt írják alá.

Kelt:

Az ellátott részéről:

Az intézmény részéről:

.....

.....

Ellátást igénybe vevő törvényes képviselője

Az intézmény vezetője

A megállapodás egy példányát átvettem:.....

Záró rendelkezések:

A Szakmai Program 2016.10.01-én lép hatályba. Ezzel egyidejűleg hatályát veszti a 2016. 03. 09-én elfogadott, 2016.04.01-től hatályos Szakmai Program.

Jászberény, 2016.08.22

.....

Tóth Mónika
Intézményvezető

Jóváhagyom:

Jászberény, 2016. szeptember „.....”

.....

Dr. Szabó Tamás
Polgármester