

# JÁSZBERÉNY VÁROSI ÖNKORMÁNYZAT KÉPVISELŐ-TESTÜLETE

## ELŐTERJESZTÉSEK FEDŐLAPJA



Az előterjesztés címe, tárgya:	Előterjesztés a Klebelsberg Intézményfenntartó Központ Szolnoki Tankerületének fenntartásában lévő Jász-Nagykun-Szolnok Megyei Pedagógiai Szakszolgálat Jászberényi Tagintézménye tagintézmény-vezetői beosztásának betöltésére érkezett pályázat véleményezésére
Az előterjesztő megnevezése:	Dr. Szabó Tamás polgármester
Az előterjesztés Képviselő-testület általi tárgyalásának időpontja:	2016. június 8.
Mellékletek száma:	2 db
Mellékletek megnevezése:	Bartusné Major Ágnes tagintézmény-vezetői pályázata Tagintézmény-vezetői pályázat véleményezése
Feladatot jelent:	Dr. Pap Magdolna, a PH Humán és Önkormányzati Igazgatási Iroda vezetője
Véleményező bizottság:	Humán Erőforrás Bizottság
Előzetes szakmai vizsgálatot végző kabinettitkár neve, aláírása:	Dr. Birinyi Alexandra
A törvényességi ellenőrzésre való leadás időpontja:	2016. május 27.
Törvényességi ellenőrzést végző neve, aláírása:	Balogh Renáta
Az előterjesztés nyílt/zárt ülésen tárgyalandó:	Nyílt
A zárt ülés elrendelésének indoka:	-
Az ügyirat iktatószáma:	PH/5521-2/2016.
Előkészítésben résztvevők:	Kovács-Szűcsné Móczó Mónika

## **ELŐTERJESZTÉS**

***a Klebelsberg Intézményfenntartó Központ Szolnoki Tankerületének fenntartásában lévő Jász-Nagykun-Szolnok Megyei Pedagógiai Szakszolgálat Jászberényi Tagintézményében tagintézmény-vezetői beosztásának betöltésére érkezett pályázat véleményezésére***

***Tisztelt Képviselő-testület!***

A Klebelsberg Intézményfenntartó Központ Szolnoki Tankerülete (a továbbiakban: KLIK Szolnoki Tankerülete) a Közszerolgálati Személyzetfejlesztési Főigazgatóság (KÖZIGÁLLÁS) honlapján 2016. március 14-én közzétette pályázati kiírását a fenntartásában lévő Jász-Nagykun-Szolnok Megyei Pedagógiai Szakszolgálat Jászberényi Tagintézményének tagintézmény-vezető (tagintézmény-igazgató, magasabb vezető) beosztás ellátására. A kiírás alapján a vezetői megbízás határozott időre, 2016. augusztus 16. napjától 2021. augusztus 15. napjáig szól.

A KLIK Szolnoki Tankerülete 2016. május 4-én kelt ügyiratában kéri a helyi önkormányzatot, hogy az előterjesztés mellékletét képező pályázati anyagot **véleményezze** és véleményét juttassa el részére. A véleményalkotásra a nevelési-oktatási intézmények működéséről és a köznevelési intézmények névhasználatáról szóló 20/2012. (VIII.31.) EMMI rendelet 189.§ (6) bekezdése alapján 30 nap áll rendelkezésre. A véleményalkotásra megállapított határidő jogvesztő.

A megadott határidőben (2016. április 30-ig) egy személy nyújtotta be pályázatát, aki a magasabb vezetői állás betöltésére előírt, valamint a pályázati kiírásban közzétett feltételeknek megfelel.

**Bartusné Major Ágnes** 28 éve van a pályán, mint gyógypedagógus-logopédus, ebből 20 éve Jászberényben a Nevelési Tanácsadóban dolgozik. 2015. szeptember 1-től a Pedagógiai Szakszolgálat Jászberényi Tagintézményének megbízott tagintézmény-igazgatójaként végzi munkáját.

Az intézmény a Klebelsberg Intézményfenntartó Központ (a továbbiakban: állami intézményfenntartó központ) fenntartása alá került, így a Jászberény Városi Önkormányzat az érintett intézmény vonatkozásában a működtetői feladatokat látja el.

A tagintézmény-vezető kiválasztása pályázat útján történik. Az intézményfenntartó központ által fenntartott tagintézmény vezetőjét – az intézmény szakalkalmazotti és alkalmazotti közössége, valamint a fenntartó véleményének kikérésével – a tankerületi igazgató bízza meg öt évre.

A Jász-Nagykun-Szolnok Megyei Pedagógiai Szakszolgálat Jászberényi Tagintézményének szakalkalmazotti és alkalmazotti közössége 2016. május 24-én megtartott véleményező ülésén 100 %-ban egyaránt támogatta Bartusné Major Ágnes megbízott tagintézmény-vezető pályázatát és személyét (az előterjesztés mellékletét képezi).

A fentiek alapján kérem a Tisztelt Képviselő-testületet, hogy a beérkezett pályázat megvizsgálását követően, figyelembe véve a szakalkalmazotti közösség és alkalmazotti közösség általi véleményt is, a Pedagógiai Szakszolgálat Jászberényi Tagintézményének tagintézmény-vezetői beosztásának betöltésére vonatkozóan hozza meg döntését az alábbi határozati javaslat egyszerű többséggel történő elfogadásával.

***Jászberény Városi Önkormányzat Képviselő-testületének  
.../2016. (VI. 8.) határozata***

***A Klebelsberg Intézményfenntartó Központ Szolnoki Tankerületének fenntartásában lévő Jász-Nagykun-Szolnok Megyei Pedagógiai Szakszolgálat Jászberényi Tagintézményének tagintézmény-vezetői beosztásának betöltésére érkezett pályázat véleményezéséről***

A Jászberény Városi Önkormányzat Képviselő-testülete (a továbbiakban: Képviselő-testület) a Klebelsberg Intézményfenntartó Központ Szolnoki Tankerületének fenntartásában lévő Jász-Nagykun-Szolnok Megyei Pedagógiai Szakszolgálat Jászberényi Tagintézményének tagintézmény-vezetői (tagintézmény-igazgatói, magasabb vezetői) beosztásának betöltésére vonatkozóan **Bartusné Major Ágnes** pályázatát *támogatja / nem támogatja*.

**Határidő:** azonnal

**Felelős:** Dr. Szabó Tamás polgármester  
Dr. Pap Magdolna, a PH Humán és Önkormányzati Igazgatási Iroda vezetője

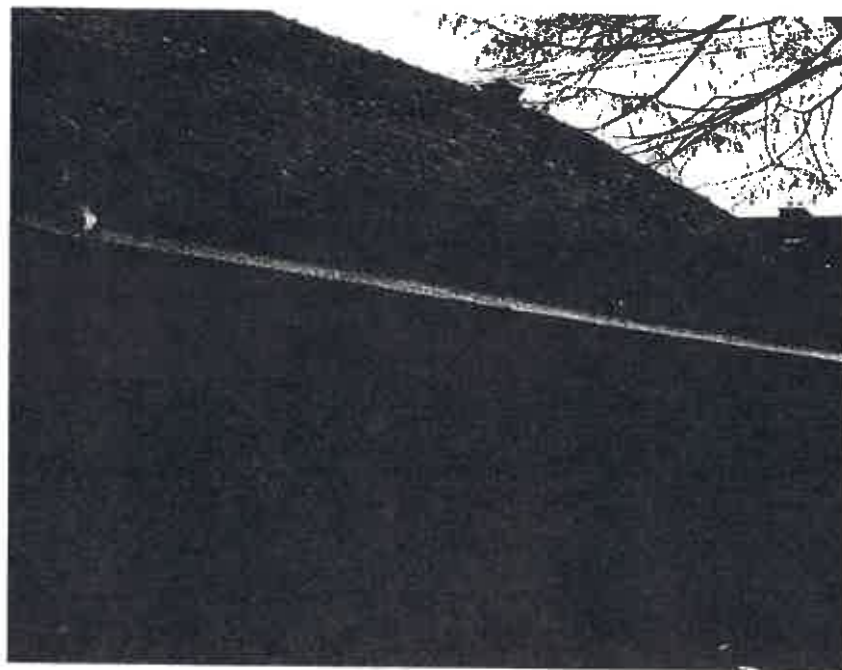
**Erről értesül:**

1. Klebelsberg Intézményfenntartó Központ Szolnoki Tankerülete – 5000 Szolnok, Kossuth tér 1.,
2. Jász-Nagykun-Szolnok Megyei Pedagógiai Szakszolgálat Jászberényi Tagintézménye – Jászberény, Nagytemplom út 1.
3. Humán Erőforrás Bizottság valamennyi tagja,
4. PH Humán és Önkormányzati Igazgatási Iroda – helyben,
5. Jász-Nagykun-Szolnok Megyei Kormányhivatal – Szolnok,
6. Képviselő-testület valamennyi tagja,
7. Irattár.

***J á s z b e r é n y, 2016. május 18.***

***Dr. Szabó Tamás s.k.  
polgármester***

# PÁLYÁZAT



**A Jász-Nagykun-Szolnok Megyei Pedagógiai Szakszolgálat  
Jászberényi Tagintézményében  
tagintézmény-vezető (tagintézmény-igazgató)  
(magasabb vezető) beosztás ellátására**

<b>Pályáztató:</b>	Klebelsberg Intézményfenntartó Központ Szolnoki Tankerülete
<b>Pályázó:</b>	Bartusné Major Ágnes
<b>Intézmény:</b>	Jász-Nagykun-Szolnok Megyei Pedagógiai Szakszolgálat Jászberényi Tagintézménye
<b>Benyújtás dátuma:</b>	2016. április 18.

## Pályázati nyilatkozat

Alulírott, Bartusné Major Ágnes pályázatot nyújtok be a Községi Személyzetfejlesztési Főigazgatóság honlapján 2016. március 14-én megjelent pályázati felhívás alapján, a Jász-Nagykun-Szolnok Megyei Pedagógiai Szakszolgálat Jászberényi Tagintézményében tagintézmény-vezető (tagintézmény-igazgató) beosztás ellátására.

Kijelentem, hogy a nemzeti köznevelésről szóló 2011. évi CXCV. törvényben a magasabb vezetői állás betöltésére előírt, valamint a pályázati kiírásban közzétett feltételeknek megfelelek és ennek igazolásait mellékelem.

Nyilatkozom arról, hogy hozzájárulok a teljes pályázati anyagom sokszorosításához, továbbításához (3. személlyel közléséhez)

Nyilatkozom arról, hogy hozzájárulok személyes adataimnak a pályázattal összefüggő kezeléséhez.

Nyilatkozom, hogy vállalom a vagyonnyilatkozat tételi eljárás lefolytatását.

2016. április 18.

Bartusné Major Ágnes

# Tartalom

<b>I. BEVEZETÉS</b> .....	4
I. 1. SZAKMAI PÁLYAFUTÁS.....	4
I. 2. MOTIVÁCIÓ.....	5
<b>II. VEZETŐI PROGRAM 2016-2021</b> .....	6
II. 1. HELYZETELEMZÉS.....	6
II. 1. 1 A PEDAGÓGIAI SZAKSZOLGÁLAT A JOGSZABÁLYOK TÜKRÉBEN.....	6
II. 1. 2 A JÁSZ-NAGYKUN-SZOLNOK MEGYEI PEDAGÓGIAI SZAKSZOLGÁLAT.....	8
II. 2. A JÁSZ-NAGYKUN-SZOLNOK MEGYEI PEDAGÓGIAI SZAKSZOLGÁLAT JÁSZBERÉNYI TAGINTÉZMÉNYE.....	11
II. 2. 1 A TAGINTÉZMÉNY TEVÉKENYSÉGI FORMÁI.....	14
II. 2. 1. 1 Gyógypedagógiai tanácsadás, korai fejlesztés, oktatás és gondozás.....	17
II. 2. 1. 2 Szakértői bizottsági tevékenység.....	18
II. 2. 1. 3 Nevelési tanácsadás.....	19
II. 2. 1. 4 Logopédiai ellátás.....	20
II. 2. 2 KAPCSOLATOK RENDSZERE, FORMÁJA ÉS MÓDJA.....	22
II. 2. 2. 1 Kapcsolat az intézmény fenntartójával, főigazgatósággal, a megyei szakértői bizottsággal, tagintézményekkel.....	22
II. 2. 2. 2 Kapcsolat az intézmény működtetőjével.....	23
II. 2. 2. 3 Kapcsolat a társintézményekkel.....	23
II. 2. 2. 4 A szülőkkel való kapcsolattartás formája és rendje.....	24
II. 2. 2. 5 Kapcsolataink a megyében és a megyén kívül.....	25
II. 2. 2. 6 Kapcsolat a munkatársakkal.....	25
II. 2. 3 A BELSŐ ELLENŐRZÉS RENDJE.....	27
II. 2. 4 SZEMÉLYI FELTÉTELEINK.....	29
II. 2. 5 TÁRGYI FELTÉTELEK ALAKULÁSA.....	30
<b>III. VEZETŐI TERVEK, FEJLESZTÉSI ELKÉPZELÉSEK</b> .....	31
III. 1 ÁLTALÁNOS PEDAGÓGIAI SZAKSZOLGÁLATI TEVÉKENYSÉG.....	31
III. 2 AZ EGYES SZAKTERÜLETEKRE VONATKOZÓ FEJLESZTÉSI ELKÉPZELÉSEK.....	33
<b>IV. VEZETŐI HITVALLÁSOM</b> .....	37
IV. 1 JÖVŐKÉP.....	38
<b>V. BEFEJEZÉS</b> .....	38
<b>MELLÉKLETEK:</b> .....	40

## I. BEVEZETÉS

### I. 1. SZAKMAI PÁLYAFUTÁS

Közel 28 éve vagyok a pályán, mint gyógypedagógus-logopédus, ebből 20 éve annak, hogy megkezdtem munkámat Jászberényben a Nevelési Tanácsadóban, amely idestova 30 éves múltra tekint vissza. Ez alatt az idő alatt átesett több fenntartó, törvényi és névváltozáson, jó néhány gyermek és szülő megfordult falai között, illetve helyet is változtatott. Mondhatni itt váltam a gyermekek, szülők, kollégák által szakmailag felnőtté. Általános iskolai tanulmányaimat egy kis jászági faluban Jászkiséren végeztem, majd jelentkeztem a jászberényi Lehel Vezér Gimnáziumba. Nem mondható el, hogy mindig is gyógypedagógusnak készültem, sőt többen megpróbálták eltántorítani ettől, de a sors mégis úgy akarta, hogy a Bárczi Gusztáv Gyógypedagógiai Tanárképző Főiskolán szerezzek diplomát oligofrénpedagógia-logopédia szakos gyógypedagógiai tanárként. A főiskola elvégzése után egy kisegítő iskolában helyezkedtem el napközis nevelőként. Nem tettem le abbéli szándékomról, hogy logopédusként dolgozzam, akkoriban viszont kevés lehetőség volt lakóhelyemen ilyen állást találni. Időközben két gyermekem született és már a GYES éve alatt lehetőséget kaptam a helyi nevelési tanácsadóban óraadóként a szakmát gyakorolni, majd a távozó logopédus helyére jelentkeztem a megüresedett logopédusi állásra. Az intézmény legfiatalabb dolgozójaként minden alkalmat megragadtam az idősebb kollégáktól való tanulásra. Már az első évben feladatul kaptam, hogy írjak egy cikket a Jászági Évkönyvbe, amely írást érdemesnek találták a megjelentetésre. Pályakezdőként úgy éreztem, hogy még nagyon sokat kell tanulnom, ezért minden lehetőséget kihasználtam arra, hogy minél több elméleti és gyakorlati tudásra tegyek szert. (képzések: lsd. mellékletek). A tudás mellett azonban legalább olyan fontos, hogy az ember megfelelő személyiséggel és elhivatottsággal rendelkezzen szakmája gyakorlásához. Az évek során bebizonyosodott, hogy mind a gyermekekkel, szüleikkel, pedagógusokkal, mind a munkatársaimmal megtalálom a hangot, hiteles tudok maradni, lelkiismeretes munkámmal kiérdemelve bizalmukat és szeretetüket. Az elmúlt évek során többször is volt lehetőségem átadni a megszerzett tudást logopédus hallgatóknak gyakorlatvezetőként. Kiemelkedő munkavégzésért kétszer részesültem munkáltatói elismerésben (2005, 2014). A logopédiai diagnosztika és terápia mellett aktívan kiveszem a részem a szakértői bizottsági tevékenységből is.

## I. 2. MOTIVÁCIÓ

*„Gondolj merészet és nagyot, és tedd rá éltedet:  
Nincs veszve bármi sors alatt, ki el nem csüggedett.”*

*Vörösmarty Mihály*

2015. szeptember 1-től mb. tagintézmény-igazgatóként látom el a Jász-Nagykun-Szolnok Megyei Pedagógiai Szakszolgálat Jászberényi Tagintézmény vezetői feladatait. Úgy érzem, hogy ez jó alkalom arra, hogy ugyanabban a közegben, de más területen is megmérettessem magam. Gyermekeim felnőttek, önállóan élnek, így minden energiámat az új feladatkör ellátására fordíthatom. A közel 30 éves pályafutásom során volt néhány vezetőm, akiktől nagyon sok tapasztalatot gyűjthettem, arra törekedve, hogy a jól bevált gyakorlatokat megőrizzem, ötvözve a saját elképzeléseimmel. Nem volt könnyű helyzetem, ugyanis a Jászberényi Tagintézmény szervezetét megviselték a szerkezeti átalakulások, az önállóság elvesztése, a tagintézmény-igazgatók személyének folyamatos változása. Be kellett látnunk azonban, hogy tennünk kell valamit annak érdekében, hogy ez ne menjen a minőségi munka rovására. Szerencsére elmondható, hogy szakmailag és emberileg kiváló szakemberek alkotják a szak alkalmazotti közösséget. Az eltelt időszakban olyan egységes szervezetté sikerült összekovácsolódnunk, amelyben egymást erősítve, motiválva, elsődleges szempontként a Fenntartónak, a Főigazgatóságnak, a hozzánk forduló Klienseknek való megfelelést szem előtt tartva végezzük munkánkat. Nagyon fontosnak tartom, hogy vezetőként határozott, korrekt, igazságos, a munkatársaimért kiálló, a munkáját lelkiismeretesen, pontosan végző, követendő példával elől járó attitűdöt képviseljek, mert csak így lehetek hiteles. Úgy érzem, ezt sikerült megvalósítanom, melyre bizonyíték az, hogy a Jászberényi Tagintézményben magas szintű szakmai munka folyik, illetve mind a szakmai vezetés, mind a kollégáim részéről pozitív visszajelzést, megerősítést kaptam arról, hogy jó irányba haladok. A feladatok megvalósítása során legfontosabbnak tartom a törvényességet, szakszerűséget, esélyegyenlőséget, átláthatóságot, mérhetőséget. Úgy érzem a vezetői feladatok ellátására alkalmas vagyok, szeretnék állandóságot, kiszámíthatóságot, biztonságot nyújtani kollégáimnak, és a szolgáltatásainkat igénybe vevő partnereinknek.



## **II. VEZETŐI PROGRAM 2016-2021**

### **II. 1. HELYZETELEMZÉS**

#### **II. 1. 1 A PEDAGÓGIAI SZAKSZOLGÁLAT A JOGSZABÁLYOK TÜKRÉBEN**

A pedagógiai szakszolgálatok tevékenységét és működését a 2011. évi CXc. törvény a nemzeti köznevelésről, a 15/2013. (II. 26.) EMMI rendelet a pedagógiai szakszolgálatok működéséről, illetve a Jász-Nagykun-Szolnok Megyei Pedagógiai Szakszolgálat Szervezeti és Működési Szabályzata határozza meg.

Nkt. 18. § (1) A szülő és a pedagógus nevelő munkáját, valamint a nevelési-oktatási intézmény feladatainak ellátását pedagógiai szakszolgálat segíti.

(2) Pedagógiai szakszolgálat

- a) a gyógypedagógiai tanácsadás, korai fejlesztés, oktatás és gondozás,
- b) a fejlesztő nevelés,
- c<sup>47</sup> szakértői bizottsági tevékenység,
- d) a nevelési tanácsadás,
- e) a logopédiai ellátás,
- f) a továbbtanulási, pályaválasztási tanácsadás,
- g) a konduktív pedagógiai ellátás,
- h) a gyógytestnevelés,
- i) az iskolapszichológiai, óvodapszichológiai ellátás,
- j) a kiemelten tehetséges gyermekek, tanulók gondozása.

15/2013. (II. 26.) EMMI rendelet a pedagógiai szakszolgálatok működéséről értelmében

1. Intézmény: megyként és a fővárosban egy, az állami intézményfenntartó központ (a továbbiakban: Központ) által fenntartott, tankerületenként legalább egy tagintézményből álló pedagógiai szakszolgálati intézmény, amely a nemzeti köznevelésről szóló 2011. évi CXc. törvény (a továbbiakban: Nkt.) 18. § (2) bekezdésében foglalt valamennyi szakszolgálati

feladatra kiterjedően az állami köznevelési közszolgálati feladatellátás keretében a pedagógiai szakszolgálatokat ellátja,

2. székhelyintézmény: az Intézmény szakmai irányítást és koordinálást végző, valamint megyei, fővárosi működési körzettel szakértői bizottsági feladatokat is ellátó feladatellátási helye, ahol az Intézmény képviseleti jogának gyakorlására jogosult vezető munkahelye található,

3. tagintézmény:

a) tankerületi tagintézmény: olyan, tankerületenként szervezett feladatellátási hely, amely a megyében, a fővárosban, valamennyi tankerületben, az adott tankerületre kiterjedő működési körzettel - az e rendeletben foglalt kivételekkel - az Nkt. 18. § (2) bekezdésében felsorolt összes pedagógiai szakszolgálati feladatot és az e rendeletben, valamint a pedagógiai szakszolgálati intézmény szervezeti és működési szabályzatában meghatározottak szerint a tagintézmény szintjén irányítási, képviseleti, szakmai feladatot lát el,

b) megyei, fővárosi tagintézmény: olyan feladatellátási hely, amely a megyében, a fővárosban egyes pedagógiai szakszolgálati feladatokat több tankerületre kiterjedő működési körzettel lát el,

c) országos tagintézmény: olyan feladatellátási hely, amely az egyes pedagógiai szakszolgálati feladatokat országos működési körzettel lát el,

d) szakosított tagintézmény: olyan tagintézmény, amely legfeljebb két szakszolgálati feladatot lát el

## **II. 1. 2 A JÁSZ-NAGYKUN-SZOLNOK MEGYEI PEDAGÓGIAI SZAKSZOLGÁLAT**

A köznevelésről szóló 2011. évi CXCV. törvény (továbbiakban Nkt.) 25.§ (1) bekezdése alapján a **Jász-Nagykun-Szolnok Megyei Pedagógiai Szakszolgálat** (a továbbiakban: Intézmény) működésére, belső és külső kapcsolataira vonatkozó rendelkezéseket Szervezeti és Működési Szabályzat határozza meg.

### **Az Intézmény szervezeti felépítése, irányítása és működése**

#### **Szervezeti felépítés**

Az Intézmény székhelyből és tankerületi tagintézményekből, valamint feladatellátási telephelyekből áll.

Székhely: Jász-Nagykun-Szolnok Megyei Pedagógiai Szakszolgálat Székhelyintézmény, 5000 Szolnok, Aradi utca 20.

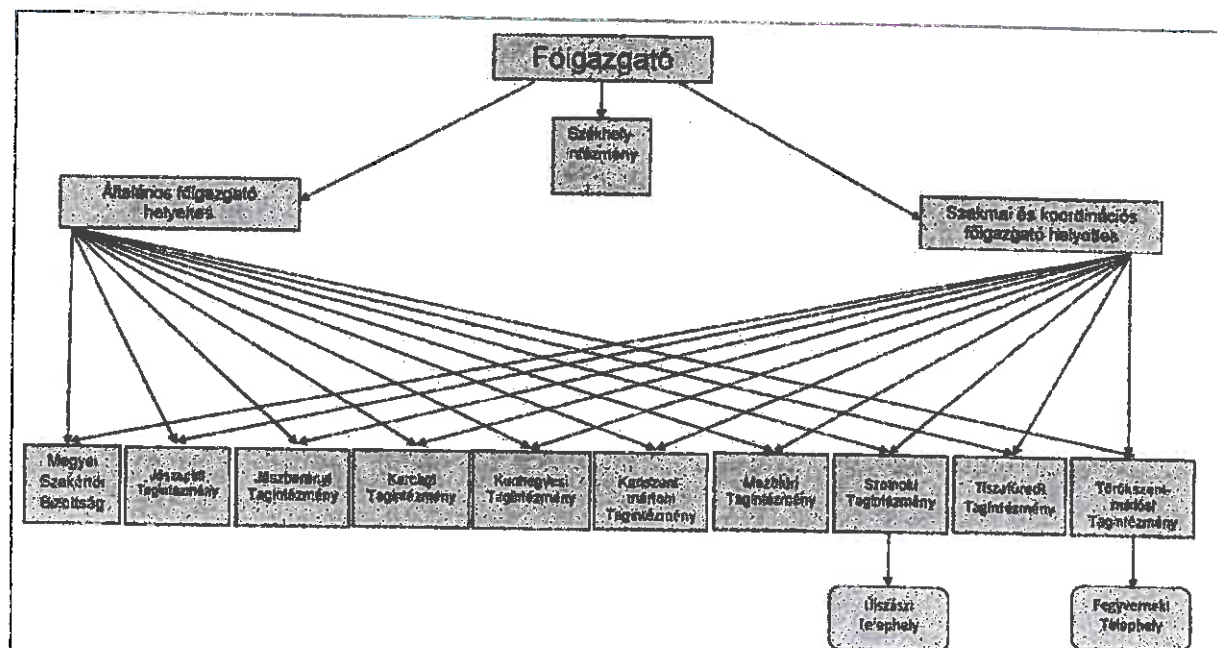
#### **Tankerületi tagintézmények:**

- Jász-Nagykun-Szolnok Megyei Pedagógiai Szakszolgálat Jászapáti Tagintézménye
- Jász-Nagykun-Szolnok Megyei Pedagógiai Szakszolgálat Jászberényi Tagintézménye
- Jász-Nagykun-Szolnok Megyei Pedagógiai Szakszolgálat Karcagi Tagintézménye
- Jász-Nagykun-Szolnok Megyei Pedagógiai Szakszolgálat Kunhegyesi Tagintézménye
- Jász-Nagykun-Szolnok Megyei Pedagógiai Szakszolgálat Kunszentmártoni Tagintézménye
- Jász-Nagykun-Szolnok Megyei Pedagógiai Szakszolgálat Mezőtúri Tagintézménye
- Jász-Nagykun-Szolnok Megyei Pedagógiai Szakszolgálat Szolnoki Tagintézménye
- Jász-Nagykun-Szolnok Megyei Pedagógiai Szakszolgálat Szolnoki Tagintézménye Újszászi Telephely

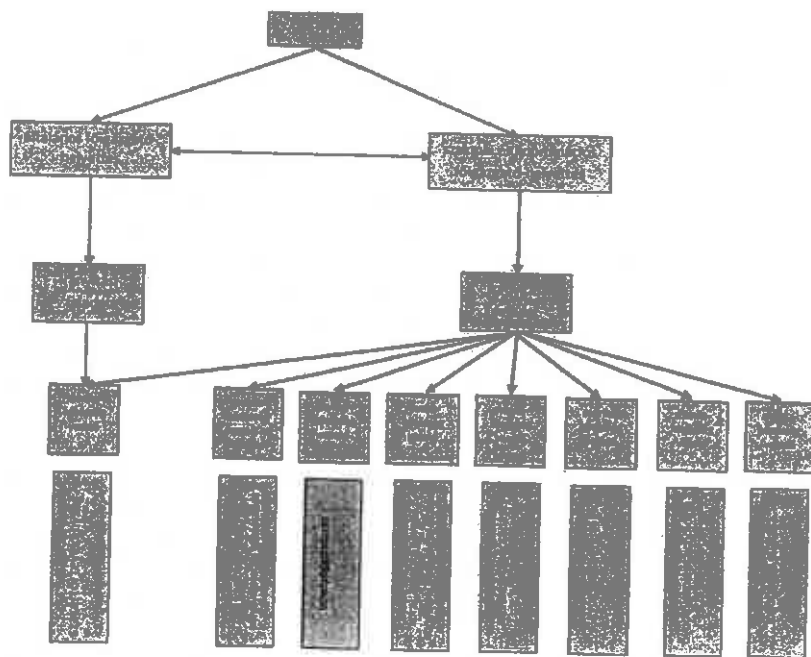
- Jász-Nagykun-Szolnok Megyei Pedagógiai Szakszolgálat Tiszafüredi Tagintézménye
- Jász-Nagykun-Szolnok Megyei Pedagógiai Szakszolgálat Törökszentmiklósi Tagintézménye
- Jász-Nagykun-Szolnok Megyei Pedagógiai Szakszolgálat Törökszentmiklósi Tagintézménye Fegyverneki Telephely

## Az intézmény irányítása

### Szervezeti ábra



## Az Intézmény szakmai irányítása, munkaközösségei



Az Intézmény élén főigazgató, a tagintézmény élén igazgató áll. A főigazgató munkáját az Intézmény egy vagy több feladatának szakmai irányítását ellátó főigazgató-helyettes, az igazgató munkáját – a jogszabályi feltételek fennállta esetén – a tagintézmény egy vagy több feladatának szakmai irányítását ellátó igazgató-helyettes segíti. A főigazgató-helyettesek egyike közvetlenül irányítja a székhely által ellátott szakmai feladatok végrehajtását. Az Nkt. 69. § (1) bekezdés *a)* és *d)* pontjában foglalt vezetői feladatokat a főigazgató az igazgatótanács közreműködésével látja el. Az igazgató a tagintézmény vezetésével összefüggő feladatait a tagintézmény-vezetői tanács közreműködésével látja el. Az Intézményben szakmai munkaközösségek működnek.



A városban több olyan kulturális létesítmény is működik, melyek nemcsak a városlakók igényeit szolgálják, hanem a környező települések is igénybe veszik: a Déryné Rendezvényház, a Lehel Filmszínház, az Ifjúsági Ház, a Jász Múzeum és a Hamza Múzeum, az Állat- és Növénykert, de a Városi Könyvtár is fogad külső érdeklődőket is.

A szakorvosi rendelőt a város biztosítja a környező települések számára is. Az orvosi ellátás mellett a termálvízre alapozott fürdőnek is szerepe van az egészségügyi szolgáltatásokban. A szociális ellátás területén, a város igényein kívüli feladatokat is ellát, különösen a tanyagondnoki szolgáltatásokat és a fogyatékos ellátásban betöltött szerepét kell megemlíteni.

A 80-as évek közepére Jászberény városban is egyre nagyobb mértékben jelentkezett az igény a város nevelési-oktatási intézményei, valamint a lakosság részéről egy olyan intézmény létrehozására, ahová nevelési, pszichológiai, tanulási, logopédiai és egyéb problémáival fordulhatnak segítségért. Ezt felismerve 1986-ban a jászberényi Városi Tanács Oktatási Osztálya megalapította a jászberényi Nevelési Tanácsadót, melynek vezetői posztjára a helyi kisegítő iskola egyik gyógypedagógusát nevezte ki. Rajta kívül alkalmazásba került egy fő logopédus, egy fő pszichológus, valamint egy fő adminisztrátor. Kezdetben egy külvárosi helyi óvoda épületében kapott helyet, ahol egy iroda és egy terápiás szoba állt rendelkezésre. Fő tevékenysége a nevelési tanácsadás és a logopédiai ellátás. Tulajdonképpen sem a vezető, sem az alkalmazottak nem rendelkeztek ilyen irányú tapasztalatokkal, a városban úttörőnek számítottak ebből a szempontból. Elmondhatjuk, hogy kezdetben sem a tárgyi, sem a személyi feltételek nem nevezhetők ideálisnak. Idővel azonban a növekvő ellátandó létszám indokolta a változás bekövetkeztét, amely a személyi állomány bővülése mellett új helyre való költözést is jelentett. 1995 januárjától az intézmény a város központjában folytathatta működését. Ekkor Jászberény város mellett egyre több jászvári település vette igénybe a szolgáltatásokat együttműködési megállapodás keretében, amely főként a logopédiai ellátást jelentette. 1997-től Nevelési és Pályaválasztási Tanácsadó néven működött 10 éven át, majd 2007-től az intézmény jogutódjaként a Jászvári Többcélú Társulás fenntartása alá kerülő Jászvári Egységes Pedagógiai Szakszolgálat funkcionált tovább. A 2012/2013-as tanévtől az oktatási rendszer átszervezése, a köznevelési intézmények állami fenntartásba vétele a pedagógiai szakszolgáltatás terén is változásokat idézett elő. A jogszabályi módosításokat követően az egységes pedagógiai szakszolgálat, mint intézményi forma megszűnt, így Jászvári Pedagógiai Szakszolgálatként működött tovább.

2013. január 1.-től az intézmény fenntartását a Klebelsberg Intézményfenntartó Központ koordinálja, a működéshez szükséges feltételeket pedig Jászberény Város Önkormányzata biztosítja. Kezdetben a nevelési tanácsadás, illetve a logopédiai ellátás a két alapfeladat, melyet igénybe vehettek a város lakói, majd 1996-ban a pályaválasztási tanácsadás is bekerült a kínálatok közé, amely azonban az évek során nem váltotta be a hozzá fűzött reményeket. A 90-es évektől kezdődően már néhány település feladat ellátási megállapodást kötött a helyi önkormányzattal a szolgáltatások igénybevételéről, melyhez lakosságarányosan szükséges volt az anyagi hozzájárulásuk. Vidékről be kellett hordani a gyermekeket Jászberénybe, mely nagy terhet rótt a települések lakosaira, mind az utazást, mind az időt tekintve. Emiatt sok gyermek nem jutott hozzá a megfelelő ellátáshoz. Egyre markánsabban jelentkezett az igény a térségi feladatellátásra, illetve arra, hogy a gyermekek saját oktatási-nevelési intézményükben kaphassák meg a szükséges terápiát. Ehhez azonban elengedhetetlennek bizonyult az utazó szakemberállomány megteremtése. 1997-2004-ig a Köznevelési Közalapítvány és a Megyei Közgyűlés pályázatai részben lehetővé tették ezen igények kielégítését. A terápia mellett a diagnosztikai munka egyre nagyobb hangsúlyt kap, mind nagyobb lett az igény a tanulási vizsgálatok végzésére, mely napjainkban is jelentős (fontossá vált a gyermekek köznevelési kategóriába sorolása). Ezen igényeknek való megfelelést eleinte az intézmény főállású szakemberei megbízási szerződéssel, plusz óra vállalásával próbálták teljesíteni. 2005. július 1-jén Jászberény Város Önkormányzata és a Jászszági Többcélú Társulás között feladat ellátási megállapodás jött létre a pedagógiai szakszolgálati feladatok térségi ellátására, amely alapján az intézmény már 18 település részére nyújt szolgáltatást. Miután a megnövekedett ellátandó települést és létszámot a főállású szakemberekkel nem lehetett megoldani, és akkoriban egyre több nyelv-és beszédfejlesztő pedagógust képeztek, az ő közreműködésükkel le lehetett fedni az egész térséget. A nyelv és beszédfejlesztő pedagógusok szakmai munkáját az intézmény főállású logopédusai irányították és ellenőrizték rendszeres konzultációval és óralátogatással. Ez a fajta ellátási mód azonban nem bizonyult sem költséghatékonynak, sem kellőképpen koordinálhatónak, ezért felmerült a szükségessége a státusz bővítésnek, főállású logopédusok, gyógypedagógusok alkalmazásának, melynek következtében egységesebb a feladatvégzés, gazdaságosabb a működés. Felmerült azonban egy újabb nehézség, mely a fenntartó igényéből fakadt. Ugyanis az önkormányzati fenntartásból 2007-től többcélú társulási fenntartásba kerültünk, a gyermekek után járó normatív támogatású



finanszírozással, mely azt eredményezte, hogy munkánk eltolódott a mennyiségi feladatellátás felé. Mivel a terápiás csoportlétszám 6 fő lehetett, így mindenhol arra kellett törekednünk, hogy maximális létszámmal dolgozzunk. Ez azért volt fontos, hogy a szakszolgálat egyéb szolgáltatásait is fedezze, ugyanis a vizsgálatok után nem járt normatíva. (Ez a probléma megoldódni látszik az állami fenntartásba kerüléssel, hiszen feladatfinanszírozás van.) Az állami fenntartásba kerülésig két alapfeladatot igyekeztünk a tőlünk telhető legjobb szakmai és tárgyi feltételekkel biztosítani. Elmondhatjuk, hogy bizonyos presztízst sikerült kivívnunk a megyében, e tekintetben. A 15/2013. (II. 26.) EMMI rendelet életbe lépése azonban gyökeres változást hozott, ugyanis egyrészt kibővítette a szakszolgálati alapfeladatok körét, másrészt megváltoztatta a szakszolgálat szervezeti felépítését. A megyében működő szakszolgálati intézmények, tagintézmények, intézményegységek beolvadtak a Jász-Nagykun-Szolnok Megyei Pedagógiai Szakszolgálatba, melynek eredményeképp létrejött a Jász-Nagykun-Szolnok Megyei Pedagógiai Szakszolgálat Jászberényi Tagintézménye is. 2015. szeptember 1-ig ellátási körzetünkbe tartozott a Jászberényi és Jászapáti járás 18 települése. A Jász-Nagykun-Szolnok Megyei Pedagógiai Szakszolgálat Jászberényi Tagintézmény Jászapáti Telephely létrejöttével a tagintézményünk működési területe Jászberény Járás településeit foglalja magába.

## **II. 2. 1 A TAGINTÉZMÉNY TEVÉKENYSÉGI FORMÁI**

**A tagintézmény neve:** Jász-Nagykun-Szolnok Megyei Pedagógiai Szakszolgálat Jászberényi Tagintézménye

**Működési telephelye:** 5100 Jászberény, Nagytemplom utca 1.

**Fenntartó:** Klebelsberg Intézményfenntartó Központ (1051 Budapest, Nádor utca 32.)

**Működtető:** Jászberény Város Önkormányzata

**Az intézmény működési területe:**

Jászberényi Járás: Jászágó, Jászárokszállás, Jászberény, Jászboldogháza, Jászfelsőszentgyörgy, Jászfényszaru, Jászfákóhalma, Jásztelek, Pusztamonostor

JÁSZBERÉNY JÁRÁS					
Település	Intézménytípus/gyermeklétszám				Összesen: intézmény/ gyermeklétszám
	Óvoda/fő	Ált.isk./fő	Középiskola/fő	Egyéb (egyházi)/fő	
Jászágó	-	1/51 fő	-	-	1/51
Jászárokszállás	1/2 épülettel: 262 fő	1/603 fő	-	-	2/865
Jászberény	8/882 fő	3 iskola/1084 fő	2/1381 fő	2/1302 fő (iskola 1/56 fő (óvoda)	16/4705
Jászboldogháza	1/96 fő	1/172 fő	-	-	2/268
J.felsőszent- györgy	1/68 fő	1/144 fő	-	-	2/212
Jászfényszaru	1 óvoda 2 épülettel: 186 fő	1/447 fő	-	-	2/633
Jászkóhalma	1/101 fő	1/130 fő	-	-	2/231 fő
Jásztelek	1/61	1/38 fő	-	-	2/99 fő
Pusztamonostor	1/59 fő	1/115 fő	-	-	2/174 fő
<b>Összesen:</b>	<b>15/1715 fő</b>	<b>11/2784 fő</b>	<b>2/1381 fő</b>	<b>3/1302</b>	<b>31/7238 fő</b>

2013/2014-es adatok alapján

**Vezetője:** tagintézmény-igazgató

**A tagintézmény működési rendje:**

A tagintézmény az Intézmény működési rendjével azonos módon, egész évben folyamatosan működik.

Az intézmény nyitva tartása szorgalmi időben:

H - Cs: 7<sup>30</sup> – 16<sup>30</sup>

P: 7<sup>30</sup> – 14<sup>00</sup>

A Jász-Nagykun-Szolnok Megyei Pedagógiai Szakszolgálat Jászberényi Tagintézményének tevékenysége nem hatósági jellegű. A Tagintézményben diagnosztizáló, tanácsadó és gondozó munka folyik:

**A szolgáltatásainkat igénybe vevő nevelési-oktatási intézmények**

Sorszám:	Intézmény neve:	Címe:
1.	Felsőjászsági Óvodai Intézmény Jászágói Óvodai Tagintézménye	5142 Jászágó, Petőfi út 2.
2.	JÁI Jászágói Általános Iskolai Tagintézménye	5124 Jászágó, Jókai M. u. 14.
3.	Jászboldogházi Mesevár Óvoda	5144 Jászboldogháza, Petőfi Sándor u. 2.
4.	Jászboldogházi Mátyás Király Általános Iskola és Alapfokú Művészeti iskola	5144 Jászboldogháza, Kossuth L. u. 1
5.	Jászárokszállási Városi Óvoda	5123 Jászárokszállás, Dobó út 9/A és Lehel út 2/A
6.	Jászárokszállási Széchenyi I. Ált. Isk. és Alapfokú Művészeti Iskola	5123 Jászárokszállás, Köztársaság tér 15.
7.	Deák Ferenc Gimnázium, Közgazdasági és Informatikai Szakközépiskola	5123 Jászárokszállás, Deák F. u. 59.
8.	Felsőjászsági Óvodai Intézmény Jászfelsőszentgyörgyi Óvodai Tagintézmény	5111 Jászfelsőszentgyörgy, Tüzér u. 2.
9.	JÁI Szent György Általános Iskolai Tagintézménye	5111 Jászfelsőszentgyörgy, Fő út 110.
10.	Jászfényszaru Város Óvodai Intézménye	5126 Jászfényszaru, Kossuth Lajos u. 2. Hunyadi u. 2.
11.	IV. Béla Katolikus Általános Iskola és Alapfokú Művészeti Iskola	5126 Jászfényszaru, Szabadság u. 32.
12.	Felsőjászsági Óvodai Intézmény Poldermann Júlia Óvodai Tagintézmény	5121 Jászfényszaru, Fő út 52. és Vas Gereben u. 13.
13.	JÁI IV. Béla Általános Iskolai Tagintézménye	5121 Jászfényszaru, Fő út 48.
14.	Jászteleki Százszorszép Óvoda	5141 Jásztelek, Szabadság út 57.
15.	Hunyadi Mátyás Általános Iskola	5141 Jásztelek, Szabadság út 59.
16.	Tündérkert Művészeti Óvoda	5125 Pusztamonostor, Szabadság u. 26.
17.	JÁI Hábor Gabriella Általános Iskolai és Alapfokú Művészeti Iskolai Tagintézménye	5125 Pusztamonostor, Szabadság út 60.
18.	Jászberény Város Óvodai Intézménye	5100 Jászberény, Bajcsy-Zsilinszky u. 10.
19.	Gólya Református Óvoda	5100 Jászberény, Kossuth L. u. 53.
20.	„Maci” Alapítványi Óvoda	5100 Jászberény, Gorjanc Ignác sétány 1.
21.	JÁI Bercsényi Miklós Általános Iskolai Tagintézménye	5100 Jászberény, Bercsényi u. 9-13.
22.	JÁI Székely Mihály Általános Iskolai Tagintézménye	5100 Jászberény, Lehel vezér tér 6.
23.	Jászsági Apponyi Albert Általános Iskola és Alapfokú Művészeti Iskola	5100 Jászberény, Bajcsy-Zs. u. 1.

24.	Szent István Sport Általános Iskola és Gimnázium	5100 Jászberény, Rákóczi út 53.
25.	Nagyboldogasszony Kéttannyelvű Katolikus Általános Iskola és Gimnázium	5100 Jászberény, Lehel vezér tér 5.
26.	Jászberényi Katolikus Általános Iskola és Középiskola Liska József Szakközépiskola, Gimnázium és Kollégium Tagintézménye	5100 Jászberény, Rákóczi út 13-15.
27.	Lehel Vezér Gimnázium	5100 Jászberény, Szentháromság tér 1.
28.	Szolnoki Műszaki Szakképzési Centrum Klapka György Szakközépiskolája és Szakiskolája	5100 Jászberény, Hatvani u. 2.
29.	Terplán Zénó Ferences Szakközépiskola és Gimnázium	5100 Jászberény, Szabadság tér 1.

## II. 2. 1. 1 Gyógypedagógiai tanácsadás, korai fejlesztés, oktatás és gondozás

Feladata a komplex koragyermekkorai intervenció és prevenció, az ellátásra jogosult gyermek fejlődésének elősegítése, a család kompetenciáinak erősítése, a gyermek és a család társadalmi inklúziójának támogatása.

Szakszolgálatunk a térségben ellátja a 0-3, valamint szükség esetén a 3-5 éves gyerekek korai fejlesztését, gondozását. Tagintézményünkben egy fő állású gyógypedagógus, valamint két óraadó szakember (egy fő konduktor, egy fő TSMT terapeuta) vesz részt a munkában. Az ellátott gyermekek száma folyamatosan változik. A legnagyobb feladatot szervezési tekintetben ez a szakszolgálati feladat jelenti. Tagintézményünk esetében ez a feladat teljesen új volt, szakember, tárgyi eszközök, helyiség szempontjából az alapoktól kellett a feladatellátást kialakítani. Sikerként könyvelhető el, hogy minden érintett gyermek esetében sikerült a szakértői véleményben megfogalmazott, a fejlesztés tartalmi részére és a szakemberre vonatkozó elvárásokat megvalósítani. A korai fejlesztés tartalma komplex gyógypedagógiai fejlesztés, melynek heti időkerete a szakértői véleményekben javasolt óraszám. Főállású kollégánk intézményünkben, megbízási szerződéssel dolgozó kollégáink a gyermekek otthonában, vagy külső helyszínen végzik a gyermekek fejlesztését.

Település	Jászárokszállás	Jászboldogháza	Jászfákóhalma	Jászberény
fő	2	1	1	4

Korai fejlesztésben ellátottak száma a 2015/16-os tanév 1. félévében településenként

## II. 2. 1. 2 Szakértői bizottsági tevékenység

A szakértői bizottság feladata a beilleszkedési, tanulási nehézséggel, magatartási nehézséggel küzdő gyermekek, tanulók vizsgálata, szakértői vélemény készítése, szükség esetén fejlesztő foglalkozás, terápia szervezése.

A sajátos nevelési igény gyanúja esetén a gyermek/tanuló megyei szakértői bizottsághoz való irányítása.

Az egyes tantárgyak, tantárgyrészek értékelés és minősítés alóli felmentési kérelmek alapján vizsgálatot végez és a szakértői véleményben erre vonatkozóan javaslatokat fogalmaz meg.

Az iskolába lépéshez szükséges fejlettség megállapítására vizsgálatokat végez.

A vizsgálatok során szakembereink team-munkában dolgoznak, gyógypedagógusok, logopédusok, pszichológusok szükség esetén egyéb szakember (orvos) bevonásával. A gyógypedagógiai vizsgálat során az intellektus általános felmérése mellett a részképességek feltérképezése zajlik, valamint ezekhez kapcsolódóan az olvasás-, írás-, számolási készségek, a figyelem, emlékezet, a szociális és pszichés funkciók területére is kiterjed a vizsgálat.

Összes kérelem/elvégzett vizsg.	I. vizsgálati időpont	II. vizsgálati időpont	közigazgatási hatósági eljárás keretében vizsgált	meg nem jelenés miatt elmaradt	felejtett, vizsgálatra váró	továbbított megyei szakértői bizottság felé	BTMN diagnózist kapott	nem kapott diagnózist	nev. tan. jav. egyéb
170/116	99	12	3	2	54	19	75	22	12

Szakértői vizsgálatok alakulása 2015-2016. tanév I. félév Jász-Nagykun-Szolnok Megyei Pedagógiai Szakszolgálat  
Jászberényi Tagintézménye

A vizsgálatok megszervezése éves, valamint heti ütemterv szerint történik, melyet a mb. tagintézmény-igazgató a szakmai helyettes segítségével készít el. Ebben a tanévben törekedtünk arra, hogy a heti tervezhetőség és átláthatóság érdekében elkülönítjük egymástól a szakértői vizsgálati napokat a terápiás napoktól. Tagintézményünkben többnyire szerdán és pénteken délelőtt végezzük a szakértői vizsgálatokat, törekedve arra, hogy a gyógypedagógiai, pszichológiai vizsgálatok egy napon történjenek. E területen munkánk sikereként könyvelhetjük el, hogy mára sikerült megvalósítani az egységes vizsgálati

dokumentáció használatot, valamint formailag és tartalmilag egységes szakértői vélemények készítését.

### *II. 2. 1. 3 Nevelési tanácsadás*

Nevelési tanácsadás keretén belül a pszichológusok egyéni, illetve csoportos terápia keretében pszichés gondozást, a gyógypedagógusok preventív célú szűrővizsgálat elvégzése után képességfejlesztést végeznek.

A pszichés gondozást a tagintézmény székhelyén biztosítjuk. Legnagyobb számban a viselkedési és magatartási, valamint komplex problémák (ahol a tünetek és az okok összetettek) miatt jelentkeztek. Segítséget nyújtunk a pedagógusoknak, a szülőknek a gyermekek/tanulók nevelésével, oktatásával kapcsolatos feladatok, nevelési helyzetek megoldásában. A pszichológiai munkát 2 fő pszichológus látja el tagintézményünkben. Az utóbbi két évben van lehetőség gyermekpszichodráma csoportban való részvételre, melynek célja hogy a gyermek képes legyen változatos szerepekbe beleélni magát, hogy megvalósítsa egyéniségének, személyiségének eddig rejtett lehetőségeit, dimenzióit, és segít a gyerekeknek az önállósodásban, függetlenedésben. A csoportélmény előmozdítja a kölcsönös megértés és elfogadás légkörének kialakulását. A csoportos pszichodráma a gyerekek fejlesztésére is alkalmas. Sohasem a konkrét tünetre fókuszál (az majd áttételesen és szimbolikusan jelenik meg a gyerek játékában). Ezért jól feldolgozhatók a különböző magatartászavarok (hipermotilitás, agresszivitás, figyelemzavar, stb.), a pszichoszomatikus zavarok. Lehetővé válik a pszichoszociális problematikájú családokból érkező gyerekek "témáinak" (labilis családstruktúra, válás bántalmazás, alkoholizmus stb.) megjelenítése és feldolgozása is. Az önkéntes részvétel erős motivációt eredményez, az oldott hangulat kizár bármilyen stigmatizációt. A szorongó, problémás, túlhajszolt gyermek örömet lel saját játékos tevékenységében. Saját spontán aktivitása révén katarzisélményhez jut (cselekvéskatarzis). A szimbolikus kifejezésmód lehetővé teszi, hogy a gyerek eltekinthet a konfliktusok közvetlen megnevezésétől, s új megoldási módokat is "kipróbálhat". A csoport, az együttes élmény sokszor hiányos vagy sérült szocializációs folyamatot pótol. A különböző nemű csoportvezetők révén pedig korrektív érzelmi tapasztalatban részesülhetnek a korai anya (és apa-)kapcsolat elégtelenségétől szenvedő gyerekek.

A nevelési tanácsadás feladatkörébe tartoznak azok a feladatok is, melyet a gyógypedagógusok végeznek: preventív célú szűrővizsgálatok, ennek eredménye alapján képességfejlesztő foglalkozások. A képességfejlesztést 2 főállású gyógypedagógus végzi. A fejlesztő foglalkozásokon - a már kiszűrt, s visszajelentkező gyermekek – a részképességek terén jelentős elmaradást mutató, iskolába készülő gyermekek, valamint a beilleszkedési, tanulási, magatartási veszélyeztetett diagnózissal rendelkező óvodás gyermekek fejlesztése történik. Minden gyermek a lakóhelyén kapja az ellátást. A jászberényi gyermekek az intézményünkben kialakított fejlesztőszobában, a többi településen az óvodák által erre a célra kialakított helyiségben zajlik a képességfejlesztés. A képességfejlesztő foglalkozások célja a részképességek megfelelő szintre hozása, továbbá a szociális érettség kialakítása annak érdekében, hogy az iskolába lépés minél zökkenő mentesebben valósuljon meg a terápiára járó gyermekek számára.

Jászárokszállás	Jászberény	Jászfelsőszentgyörgy	Jászfákóhalma	Jásztelek	Pusztamonostor	Összesen:
	27	15	21			63
23				9	6	38
23	27	15	21	9	6	101

Képességfejlesztő foglalkozáson részt vevők száma a 2015/2016-os tanév I félévében

#### II. 2. 1. 4 Logopédiai ellátás

A logopédiai feladatellátás keretében történik az óvodai nevelésben résztvevő, ötödik életévüket betöltött gyermekek beszéd- és nyelvi fejlettségének alapvizsgálata, szűrése és ennek eredménye alapján szükség szerint a gyermek további pedagógiai, pszichológiai, orvosi vizsgálatának kezdeményezése. Részletes logopédiai diagnosztikai vizsgálat és logopédiai vizsgálati vélemény alapján a gyermek további logopédiai ellátásának megszervezése, ha az alapvizsgálat, szűrés eredményei alapján ez szükséges, a logopédiai



ellátás egyéni foglalkozás (1-3 gyermek), illetve legfeljebb 6 gyermekből, tanulóból álló csoportfoglalkozás keretében történő megszervezése.

Tagintézményünkben kiemelt figyelmet fordítunk a beszéd alaki és tartalmi elemeinek bővítésére, az életkornak megfelelő nyelvi fejlettség kialakítására, valamint mindazon részképességek megtámogatására, amik szükségesek és elvártak a sikeres olvasás-írás, és számolás elsajátításához. Szeptember első hetében minden óvodába azonos protokoll szerint megtörténik a gyermekek szűrése. A szülők számára azonnali visszajelzést adunk a gyermek hanghibáiról, valamint a bejelentkezés módjáról és időpontjáról. A bejelentkezéseknél maximálisan igyekszünk alkalmazkodni a szülői igényekhez. Mivel nem minden esetben van lehetőség ideális csoportok létrehozására, pl. azonos beszédhibatípus szerint, ezért fokozott feladatunk az egyéni differenciálás. A területünkhöz tartozó intézmények vezetőivel, pedagógusaival jó munkakapcsolatot alakítottunk ki, amelyet igyekszünk megtartani. Meghívást kapunk ünnepségekre, ballagásokra, de szívesen látnak és igénylik is a szülői értekezleteken való részvételt, valamint iskolaérettség megállapításához való tanácsadást szülők, pedagógusok számára is. Szülőértekezleten, valamint nyílt héten adunk lehetőséget szülőknek, pedagógusoknak munkánk megismerésére. Az órák során saját készítésű kreatív fejlesztő eszközöket alkalmazunk, mellyel elősegítjük az órák céljának, feladatának megvalósulását, valamint a gyermekek motiválását. A tanév folyamán folyamatosan van lehetőség a nem beszélő, valamint a beszédhibás gyermekek diagnosztizálására, terápiába való vételére. A logopédiai diagnosztika egységesítésére kidolgoztuk a vizsgálati protokollt, valamint a szakvélemény szempontjait, amelyet minden kolléga egységesen alkalmaz. A logopédiai munka során igyekszünk minél sokrétűbb fejlesztést nyújtani a gyermekeknek. Az egyéni problémákhoz igazodva a foglalkozásokon differenciált munka folyik, a fejlesztés felöleli a részképességek széles skáláját is. A térség óvodásainak ellátása saját intézményében történik, melynek fő előnye, hogy a gyermekeknek és szüleiknek nem kell utazniuk. Gyakori probléma viszont, hogy a szülők egy része nem érzékeli az ellátás előnyeit, nem tesz erőfeszítést gyermeke fejlődése érdekében.



Település	szűrt iskolás/b.hibás	szűrt óvodás/b.hibás	szűrt összes/ b. hibás	terápiára felvett iskolás	terápiára felvett óvodás	várólistás óvodás
Jászágó	4/0	5/2	9/2	0	2	0
3Jászárokszállás	13/13	101/39	114/52	13	41	0
Jászberény	47/13	295/122	342/135	9	73	26
Jászboldog háza	9/4	7/3	16/7	4	5	0
Jászfelsőszent- györgy	13/2	21/14	34/16	0	14	0
Jászfényszaru	63/10	55/24	118/34	9	27	0
Jászkóhalma	15/2	38/21	53/23	0	19	0
Jásztelek	0	14/6	14/6	0	6	0
Pusztamonostor	14/0	19/8	33/8	0	8	0
Összesen:	178/44	555/239	733/283	35	195	26

A logopédiai szűrés és ellátás adatai 2015/2016-os tanév I. félévé

## II. 2. 2 KAPCSOLATOK RENDSZERE, FORMÁJA ÉS MÓDJA

### II. 2. 2. 1 Kapcsolat az intézmény fenntartójával, főigazgatósággal, a megyei szakértői bizottsággal, tagintézményekkel

A tagintézmény kapcsolatot tart fenn és együttműködik a fenntartóval, székhelyintézmény-főigazgatósággal, a megyei szakértői bizottsággal, a tagintézményekkel a főigazgató, a főigazgató-helyettesek, a tagintézmény-igazgató és a tagintézmény igazgató-helyettesek segítségével, valamint a választott képviselők útján.

A kapcsolattartás formái: az igazgatótanács ülései, tagintézmény-igazgatói tanács ülései, értekezletek, megbeszélések, munkaközösségi-koordinációs műhelyek, körlevelek.

### *II. 2. 2. 2 Kapcsolat az intézmény működtetőjével*

A működtetővel az önkormányzat közigazdasági irodavezetőjén, valamint a jászberényi V. V. Zrt. erre kijelölt alkalmazottján keresztül történik a kapcsolattartás, a működés érdekében szükséges intézkedések megtételével biztosítottak a feladatellátás feltételei.

### *II. 2. 2. 3 Kapcsolat a társintézményekkel*

Tagintézményünk célja a hozzánk forduló, segítséget kérő szülők, pedagógusok, gyermekek bizalommal, feltétel nélküli elfogadással való segítése, és az elhivatott, magas színvonalú munkavégzés.

A jászberényi és a vidéki óvodákban a szülők és az óvodapedagógusok megkereshetnek bennünket kérdéseikkel, észrevételeikkel. Ezen alkalmak segítik az intézmény-vezetőkkel a pedagógusokkal és a szülőkkel való kapcsolattartást, együttműködést, illetve lehetővé teszik, hogy szakmai segítséget nyújtsunk számukra munkájukhoz.

A szakszolgálat feladataiból következik, hogy szorosan együttműködik a nevelési - oktatási, a szociális, az egészségügyi intézményekkel, valamint a gyámhatósággal. Ezen kívül rendszeres kapcsolatot tart fenn a jászberényi járás területén lévő óvodákkal, iskolákkal. Kapcsolatot tart fenn továbbá az egészségügyi intézményekkel, gyermek pszichiátriai szakrendeléssel, valamint különböző szakrendelőkkel, szakorvosokkal és védőnőkkel.

A Tagintézmény a gyermek/tanuló érdekében kapcsolatot tart fenn, a pedagógusokkal, a gyermek- és ifjúságvédelmi felelősökkel. A felsoroltakat közvetlen pedagógiai irányítók útján tájékoztatja a panasz okáról és a megszüntetés érdekében javaslatot tesz a konkrét tennivalókról. A javaslat a gyermekkel való speciális bánásmódra vonatkozik. A kapcsolattartás kölcsönös az intézmény és a pedagógus között. A szóbeli közlés, az írásos vélemény az orvosi titoktartáshoz hasonlóan bizalmas kezelést igényel, abból sem a szülőnek, sem a gyermeknek hátránya nem származhat.

Kapcsolatot tart a gyámhatósággal. Az intézmény és a gyámhatóság együttműködése kétirányú: egyrészt a gyámhatóság vonja be eljárásaiba az intézményt, másrészt az intézmény is kezdeményezhet a gyámhatóság felé. Az intézmény elsődleges célja, hogy a felvetődött probléma pedagógiai, pszichológiai eszközökkel nyerjen megoldást és a

gyámhatósági intézkedésekre, csak akkor kerüljön sor, amikor mindezek eredménytelennek bizonyultak. A gyámhatóság igénybe veheti az intézmény segítségét, ha a szülő, az oktatási intézmény, vagy bármely társadalmi szerv gyámhatósági eljárást kezdeményez, de ez meggyőződése szerint indokolatlan és remélni lehet, hogy pedagógiai, pszichológiai ráhatással, mely a gyermekekre és családi környezetére irányul, megoldhatók lesznek a problémák.

A Jászság területén működő Gyermekjóléti és Családsegítő Szolgálatokkal való kapcsolattartás élő, a jelző-és észlelő rendszer tagjaként a Tagintézmény együttműködik az érintett gyermekek érdekében.

A kapcsolattartás módja személyes konzultáción, illetve a hivatalosan használt dokumentáción keresztül történik.

#### *II. 2. 2. 4 A szülőkkel való kapcsolattartás formája és rendje*

A szülőkkel való kapcsolattartás formáját és rendjét meghatározza, hogy a gyermek/tanuló a szakszolgálati alapfeladatok közül melyikben részesül ellátásban.

Korai gondozás, fejlesztő nevelés esetében a szülőkkel való kapcsolattartás személyes, a szülők maguk is rendszeresen részt vesznek gyermekük korai gondozásában.

A szakértői bizottsági tevékenység keretében ellátott gyermekek/tanulók szüleit postai úton értesíti a Tagintézmény a vizsgálat időpontjáról. Az elvégzett szakértői vizsgálat eredményéről személyes tájékoztatást nyújt a vizsgálatot követően, illetve a szakértői vélemény postai úton való megküldésével.

Nevelési tanácsadás esetében a pszichés gondozás a szülővel folytatott célirányos beszélgetéssel kezdődik, fontos a személyes kapcsolattartás az eredményesség érdekében. A terápia során az esetvezető kompetenciája annak meghatározása, milyen gyakorisággal kerül sor szülői konzultációra. A képességfejlesztést biztosító gyógypedagógusok az év folyamán előre meghirdetett időpontban nyílt hetet tartanak, illetve az adott szakemberrel előre megbeszélt időpontban konzultálhatnak gyermekük haladásával kapcsolatban.

A logopédiai ellátás a gyermekek nevelési-oktatási intézményében, illetve a Tagintézmény székhelyén zajlik. Az év folyamán előre meghirdetett időpontban nyílt hét keretében

lehetőség van arra, hogy a szülők betekintést nyerhetnek a gyermekükkel zajló foglalkozás menetébe, tevékenység-formáiba.

A kapcsolattartás egyéb eszköze a személyes információcserére: telefon, fax, e-mail, igény szerint szülői értekezleten veszünk részt

Panaszkezelés: a szülők panaszait, kifogásait, illetve elégedettségére vonatkozó észrevételeit a Tagintézmény dolgozói dokumentálják. A panaszok megfogalmazására előzetes időpont egyeztetés után nyújt lehetőséget az intézmény vezetője.

#### *II. 2. 2. 5 Kapcsolataink a megyében és a megyén kívül*

- Jász-Nagykun-Szolnok Megyei Pedagógiai Szakszolgálat Székhelyintézmény Szakértői Bizottsága
- Jász-Nagykun-Szolnok Megyei Pedagógiai Szakszolgálat Főigazgatósága és Tagintézményei
- Nevelési Tanácsadók Országos Egyesülete
- ELTE Pedagógiai és Pszichológiai Kar
- Autizmus Alapítvány és Kutatócsoport
- Vadaskert Alapítvány, Kórház és Szakambulancia
- Jász-Nagykun-Szolnok Megyei Gyermekvédelmi Központ és Területi Gyermekvédelmi Szakszolgálat,
- Jászsági Családsegítő és Gyermekjóléti Szolgálat
- Országos Szakértői Bizottságok

#### *II. 2. 2. 6 Kapcsolat a munkatársakkal*

A tagintézményben napi szintű a kapcsolattartás a vezető és az alkalmazottak között. Heti rendszerességgel team – megbeszélést, évente tanévnyitó, félévi és tanévzáró értekezlet tartunk. Indokolt esetben a tagintézmény-igazgató rendkívüli értekezletet tart. Az intézményben egy fő közalkalmazotti képviselő tevékenykedik.

Az itt dolgozó szakemberek az intézmény megalakulásától kezdődően team munkában dolgoznak, azaz minden héten ugyanazon a napon megbeszélik az aktualitásokat, felmerülő problémákat, eseteket. Mondhatni több éves hagyomány és a szakszolgálati működés

alappillére a *team-munka*. A teamek intézményi szinten, heti rendszerességgel valósulnak meg. A team munka jelentősége azért is hangsúlyos a szakszolgálat működésében, mert térségi feladatellátásról lévén szó, a pedagógusok a hét nagy részében nem a tagintézmény székhelyén dolgoznak.

Minden kedden 13-15 óráig team megbeszélést tartunk. Volt olyan időszak, amikor lehetőségünk volt pszichiáter, illetve gyermek neurológus szakembert is foglalkoztatni külsős munkatársként, de sajnos mára erre már nincs lehetőség. Az intézményünkön belül működő team tehát egy állandó formális csoport, amely rendszeresen ülésezik, a tagok nem változnak, és meghatározott feladatkörökben tevékenykednek. A teamünk egyik célja, hogy a tagintézmény-vezető által értesüljenek a kollégák a fontos feladatszervezési aktualitásokról, határidőkről. Természetesen az év eleji értekezleten az intézményi munkatervet mindenki megismeri, azonban az aktuális feladatok előkészítéséhez, megvalósításához szükséges a feladathoz kapcsolódó időpontban való megbeszélés. Ilyen aktuális feladat pl. a logopédiai szűrések, majd a terápiák megszervezése, amely év eleji aktuális feladat, és több határidő, felelős tartozik hozzá. Tehát vannak állandó feladatok, és vannak, amelyek év közben merülnek fel, muszáj róla beszélni, megoldani. Ez lehet, pl. ha egy intézmény felkér bennünket, hogy valamely témában tartsunk előadást, vagy szülői értekezletet. A team ad alkalmat arra is, hogy a fórumokon, képzéseken hallottakat átadjuk egymásnak, illetve belső továbbképzéseket is tartunk, felkészülve egy adott témából, ezáltal bővítve ismereteinket. Másrészt a team fontos színtere, mivel sok kliens esetében szükség lehet különböző szakemberek együttes munkájára, az esetmegbeszélésnek, amely célja segíteni, vagy megerősíteni az adott szakembert. A kollégák megismerik az esetet, a kapcsolódó kérdéseket, dilemmákat, a felmerülő problémára új ötletekkel, gondolatokkal, nézőpontokkal gazdagítva javasolnak megoldásokat. A nehezebb eseteknél fontos a közös gondolkodás, a különböző szemlélet eggyé formálása, az egymást segítő kapcsolat kialakítása.

Megyénkben szinte azonnal megkezdődött a szakmai munkaközösségek munkája minden alapfeladatra. Elmondható tehát, hogy már nemcsak helyi, hanem megyei szinten is elindult a szakmai teamek munkája. Igaz ezek a munkacsoportok homogének, tehát azonos szakszolgálati feladatra szerveződtek, de nagyon fontos színterei a közös gondolkodásnak, problémák megoldásának megyén belül. Az összejövetelek eleinte az egymás munkájának

megismeréséről szóltak, ki, mit, hogyan csinál. Ekkor szembesültem azzal, hogy vannak nálunk jobb, de lényegesen rosszabb feltételek között dolgozó munkatársak. Világossá vált számomra, ahhoz, hogy ugyanazt a minőséget várjuk el mindenkitől, muszáj kompromisszumokat kötni, a gyengébb feltételek javítása érdekében áldozatot hozni. A másik fontos feladata a munkaközösségeknek az egységes feladatellátásra való törekvés, melyhez elengedhetetlen a dokumentáció, vizsgálati protokoll, a tevékenységek egységes meghatározása, ehhez a folyamatszabályozások elkészítése. A tanév folyamán a team megbeszéléseket használtuk ki arra, hogy a munkaközösségi foglalkozásokon elhangzottakat megismertessük egymással, az egységes dokumentációt kialakíthassuk, hiszen ennek ismerete mindenki számára elengedhetetlen.

Összegezve a leírtakat elmondhatjuk, hogy intézményünk életében a team munkának igen nagy hagyománya és létjogosultsága van. Az együttműködő szakemberek a tárgyi tudásukat, szakmai tapasztalatukat gyarapíthatják, munkájukról együtt gondolkodhatnak segítséget kapva egy-egy probléma megoldásához.

## II. 2. 3 A BELSŐ ELLENŐRZÉS RENDJE

A belső ellenőrzés alapvető célja, hogy biztosítsa a vezetés hatékonyságát, valamennyi tevékenység során a jogszabályi előírások, utasítások betartását, a vagyon védelmét, a belső rend és fegyelem megszilárdítását.

A tagintézmény-igazgató a szakmai munka eredményessége és a Tagintézmény zavartalan működése érdekében ellenőrzi, értékeli a közalkalmazottak munkáját.

Az ellenőrzés kiterjed a munkakörrel kapcsolatos feladatok elvégzésének módjára, minőségére, a munkafegyelemmel összefüggő kérdésekre.

### Az ellenőrzés fajtái

- tervszerű, előre megbeszélt szempontok szerinti ellenőrzés,
- spontán, alkalmi ellenőrzés,
- folyamatos információgyűjtés révén a Tagintézmény dokumentumainak, követelményeinek összehasonlítása, megfeleltetése a valódi működéssel,
- az ellenőrzés tapasztalatainak értékelése.

A tapasztalatokat a munkatársakkal ismertetni kell.

### **A tagintézményben a belső ellenőrzésre jogosultak**

- főigazgató,
- főigazgató-helyettesek,
- tagintézmény-igazgató,
- munkaközösség - vezető

A főigazgató és a főigazgató - helyettesek a tagintézményben folyó valamennyi tevékenységet ellenőrizhetik. A tagintézmény-igazgató a tagintézményben jogosult a szakmai munka végzésének és dokumentációjának, a munkaidő betartásának ellenőrzésére folyamatosan, illetve szükség esetén.

A munkaközösség-vezető a tagintézményben szakterületi ellenőrzést végezhet.

### **Az ellenőrzés módszerei**

- írásos dokumentumok vizsgálata,
- beszámoltatás szóban, írásban,
- foglalkozások, órák látogatása, megfigyelése.

Az ellenőrzés a szakmai titoktartást és a vizsgálatok, foglalkozások intimitását nem sértheti, formája a foglalkozások, órák látogatása, megfigyelése, a dokumentáció áttekintése és személyes beszélgetés az adott kliensről. Az ellenőrzések és észrevételek közlése személyes, négy szemközti beszélgetés. A különböző szakemberekből álló team-munkát, esetmegbeszélést nem lehet az ellenőrzés és minősítés céljára felhasználni, ezeken az összejöveteleken a vezetők részvétele csak segítő szándékú lehet.

A szakmai felügyeleti szerv ellenőrzése csak a főigazgató és a tagintézmény-igazgató tudtával történhet. Észrevételeinek, javaslatainak foganatosításáról a főigazgató és a tagintézmény-igazgató gondoskodik.

Tagintézményünkben a szakmai munka ellenőrzése óralátogatásokkal, valamint a tevékenységekhez kapcsolódó dokumentumok ellenőrzésével történik. A szakértői vélemények elkészítésének, a határidők betartásának, a heti óraszámok teljesítésének ellenőrzése folyamatos. Örömmre szolgál, hogy minden szakember mind szakmailag, mind emberileg magas színvonalon, a kliensek igényeit maximálisan figyelembe véve végzi munkáját. A dokumentáció vezetése megfelel az egységes intézményi dokumentáció elvárásainak. A szakértői vizsgálatok végzése az éves munkaterv szerint halad.

## II. 2. 4 SZEMÉLYI FELTÉTELEINK

A Jászapáti Telephely létrejöttével személyi állományunk lecsökkent, 1 fő pszichológus, és 1 fő gyógypedagógus átkerült az új intézménybe. Jelenleg 9 főállású pedagógus, 1 fő ügyviteli alkalmazott 2 fő óraadó és 1 fő közfoglalkoztatott alkotja tagintézményünk alkalmazotti létszámát. Két kollégánknak szülési szabadságát tölti. Örömmel szolgál, hogy minden szakember mind szakmailag, mind emberileg magas színvonalon, a kliensek igényeit maximálisan figyelembe véve végzi munkáját.

Létszám	Végzettség
3 fő	oligofrénpedagógia-logopédia szakos gyógypedagógiai tanár
1 fő	klinikai gyermek-szakpszichológus
1 fő	hallássérültek pedagógiája szakos gyógypedagógiai tanár és tanulásban akadályozottak pedagógiája szakos gyógypedagógiai tanár
1 fő	gyógypedagógus, pszichopedagógia szakos tanár, jelenleg GYESEN van
1 fő	gyógypedagógus, tanulásban akadályozottak pedagógiája szakos tanár, szakvizsgázott pedagógus (egyéni bánásmód, differenciált tanulásszervezés szakterületen)
1 fő	gyógypedagógus, logopédia szakirányon jelenleg GYESEN van
1 fő	gyógypedagógus, logopédia szakos tanár
1 fő	oligofrénpedagógia-tiflopedagógia szakos gyógypedagógiai tanár
1 fő	tanácsadó szakpszichológus
1 fő	szakszolgálati titkár

Szakvizsgával rendelkezik 7 fő.

*Módszer specifikus képzettségeink:*

- Sindelar I. II.
- Beszédpercepció diagnosztika és terápia
- Logopédiai diagnosztika
- A matematika tanulás zavarai
- Alapozó terápia



Munkatársaim látják el a gyógypedagógiai tanácsadás, korai fejlesztés, oktatás és gondozás, logopédiai és nevelési tanácsadás munkaközösség vezetői feladatait. Folyamatos az igény a szakmai továbbképzéseken való részvételre (EDUCATIO-s képzések, konferenciák, szakmai fórumok). Egy pszichológus kollégának a Mesterpedagógusi fokozatra irányuló próbaminősítési eljárása, valamint a pilot keretében történt próbaminősítési eljárása is sikeres volt. Az OH felé tett nyilatkozatának megfelelően a két mesterpedagógusi minősítése közül ez utóbbit kívánja megvalósítani, melyre engedélyt kapott. A másik pszichológus kolléga sikeres minősítő eljárás után Pedagógus II. fokozatba lépett. 2015/2016-os tanévtől tagintézményünkben három fő vesz részt az Intézményi Önértékelési Munkacsoport munkájában. Eddig a felterjesztett kollégák közül egy logopédus munkatársunk önértékelése történt meg.

## II. 2. 5 TÁRGYI FELTÉTELEK ALAKULÁSA

Tagintézményünk 20 éve költözött jelenlegi helyére a város szívébe. Ez a megközelíthetőség szempontjából nagyon fontos. Eredeti funkciója öregek napközi otthona volt, ebből kifolyólag nem felel meg maradéktalanul a megnövekedett pedagógiai szakszolgálati feladatellátás kritériumainak (kevés a helyiség, a korai fejlesztés, Ayres terápia, „csoportozás” feltételei nem adóttak). Az épületben jelenleg öt terápiás/vizsgáló, egy tanári, egy tagintézmény-igazgatói/ügyviteli iroda, egy szociális és egy mosdó helyiség található. Sajnos nem vagyunk abban az ideális helyzetben, hogy minden kollégának külön szobája legyen, de megfelelő munkaszervezéssel próbáljuk a helyhiányt megoldani. Nagyon fontos lenne azonban egy tornaszoba, ahol a korai fejlesztés, pszichodráma csoportok vezetése kényelmesen, balesetmentesen folyhatna. Hiába vannak megfelelően képzett szakemberek, ha a terápiához szükséges mozgásfejlesztő eszközöket nem tudjuk elhelyezni, felszerelni sehová. Az elmúlt években az intézmény vezetője igyekezett úgy gazdálkodni, illetve a kiírt pályázati lehetőségekkel élni, hogy lehetővé tegye a gördülékeny munkavégzést, rendszeresen megújítva eszköztárunkat. Igyekszünk a meglévő fejlesztő eszközökre, tesztekre vigyázni, állapotukat megőrizni, de mivel állandó használatban vannak, óhatatlanul amortizálódnak.

Munkavégzésünk elengedhetetlen eszköze az intézményi szolgálati autó, mely hétfőtől péntekig maximális kihasználtsággal működik. Igyekszünk a tanév elején a vidéki feladatellátást úgy megszervezni, hogy mind az intézmények, mind a szülők igényeit is figyelembe véve minden érintett gyermekhez eljusson szakszolgálatunk szolgáltatása. Külön nehézséget jelent számunkra, hogy a kilenc település intézményeibe történő eljutás térségünkben tömegközlekedéssel nehezen megoldható, így a kollégák saját autóikat is használják a munkavégzéshez.

Eszközellátottságunk közepes szintűnek mondható, mely abból is adódik, hogy az előző fenntartásból maradt használható fénymásoló, nyomtató, illetve az EDUCATIO pályázata révén hozzájutottunk két multi funkciós nyomtatóhoz és egy új laptophoz. Számítógépes parkunk így három használható laptopból és két asztali számítógépből áll.

### **III. VEZETŐI TERVEK, FEJLESZTÉSI ELKÉPZELÉSEK**

#### **III. 1 ÁLTALÁNOS PEDAGÓGIAI SZAKSZOLGÁLATI TEVÉKENYSÉG**

Mindennapi munkánkat meghatározza és a továbbiakban is követendő a Főigazgatói pályázat vezetői programjában megfogalmazott négy alappillér; a jogszerűség, egységesség, szakszerűség, költséghatékonyság messzemenő szem előtt tartása.

*Jogszerűség:* a pedagógiai szakszolgálati feladatellátásban elsődleges a törvényességi szabályozók szerinti működés. Folyamatosan törekszem a határidők betartására, a dokumentáció pontos vezetésére, a JNSZMPSZ SZMSZ betartására és betartatására mind a szakértői mind a terápiás tevékenység során.

*Egységesség:* bár több szakszolgálat működött a megyében, egymás munkájáról eddig nem nagyon tudtunk, kapcsolatot nem tartottunk fenn egymással. Tettük a dolgunkat legjobb tudásunk szerint, bizonytalanságainkat, problémáinkat saját berkeinken belül megoldva. Azt gondolom, ez országosan is így működött, melyből adódóan az egységes szakszolgálat elnevezés alatt sok kis önálló intézmény tevékenykedett egymástól függetlenül, eltérő személyi és tárgyi feltételekkel, formailag és tartalmilag egymástól különböző használatban lévő dokumentumokkal. Ebből adódóan igen nagy különbségek voltak a feladatellátásban, az ellátandó területi és gyermeklétszámokban, a vizsgálati protokollokban, szakvélemények készítésében. Ezért mindenképpen pozitívumnak tekinthető az egységesítésre való törekvés,

melyhez elengedhetetlen a dokumentáció, a vizsgálati protokoll, a tevékenységek egységes meghatározása, ehhez a folyamatszabályozások elkészítése. Bár néhány esetben úgy érezhetnénk, hogy ez korlátokat szab egy esetlegesen bevált, de eltérő gyakorlat alkalmazására, úgy érezhetjük, önállóságunk kissé megtépázódik, azonban nem tekinthetünk el attól a jelentőségétől, miszerint mindenkre azonos érvényű, jól számon kérhető, ugyanakkor saját magunk védelmére, hivatkozási alapként is használható szabályok lefektetéséről van szó, melyekhez a jogszabályok adják a kereteket.

*Szakszerűség:* a szakszerűség biztosítását garantálja a tervezett és rendszeres szakmai ellenőrzés, valamint a megfelelően képzett, tudásukat folyamatosan gyarapító pedagógusok.

*Költséghatékonyság:* fontos az épület, valamint a meglévő tárgyi eszközök állagának megőrzése, az irodaszerek nem pazarló használata (papír, tonerek stb.), a szolgálati gépkocsi folyamatos karbantartása, költségtakarékos használata.

Az eltelt időszakban igyekeztem megvalósítani az átlátható, mérhető, szakszerű, törvényes, esélyegyenlőséget biztosító feladatellátást, megfelelően a JNSZMPSZ SZMSZ-e értelmében az egységes működési filozófiának, valamint a diagnosztikai és terápiás feladatok szakmai elvárásainak. A feladatok elosztása, a felelősök, határidők meghatározása személyekre lebontva lehetővé teszi a munkatársak egységesebb leterheltségének megvalósítását, valamint a feladatok megvalósításáról való számot adást. Ehhez elengedhetetlen a pontos tervezés, a megvalósulás folyamatos ellenőrzése. Céлом az ezen a téren kialakult jó gyakorlat továbbvitele, folytatása, fejlesztése. Munkámhoz nagyon fontos a folyamatos fejlődés, tanulás, ezért terveim között szerepel a közoktatás-vezetői szakvizsga megszerzése.

Mind a logopédia, mind a nevelési tanácsadás keretein belül fontos feladat a prevenció. Ennek érdekében a tanév elején szűrővizsgálatokat végzünk, amely eredményeként elkezdődik a gyermekek fejlesztése. Minden újtási törekvést, mely a gyermekek érdekében történik, támogatni kívánok. Ilyen például a pszichodráma csoportok beindítása. A szakértői tevékenység során igyekszem az új vizsgáló eljárások megismerését, alkalmazását szorgalmazni (Kanizsai féle iskolai életmódra való fejlettség megállapítása), emellett legalább ennyire fontos az eddigi szakmai színvonal megtartása. A kollégák számára továbbra is biztosítani kívánom a szakmai fejlődés lehetőségét, ennek érdekében a Főigazgatósággal együtt minden pályázati lehetőséget igyekszem megragadni. Öröm látni kollégáim

lelkesezését, amikor úgy érzik egy jó szakmai beszélgetés, egy szülőcsoport, egy munkaközösségi összejövetel, egy szakmai nap klienseink épülését szolgálják.

### III. 2 AZ EGYES SZAKTERÜLETEKRE VONATKOZÓ FEJLESZTÉSI ELKÉPZELÉSEK

#### ***Gyógypedagógiai tanácsadás, korai fejlesztés, oktatás és gondozás***

A korai fejlesztés ellátása nagyon összetett feladat, nem csak a gyermekek fejlesztésére korlátozódik. Nagy szükség van a gyermekorvosok, védőnők, a szociális szférában dolgozók bevonására. Ezen kívül a szakmaközi együttműködés a gyógypedagógusok, pszichológusok között egy régi hiánypótló szerepet tölt, töltene be a jövőben. Jelenleg a HUMANITAS Szociális Alapítvány által az „Ágazatközi szakmai együttműködésen alapuló, korai gyermekkori intervenciós munkamodell kidolgozására és hatékonyságának bizonyítására” kiírt projektre a tagintézmény két munkatársa kidolgozta „A klinikai pszichológiai szakértelem integrálásának lehetőségei a komplex koragyermekkori intervencióban – „A járszági modell” programot. A program keretén belül szülői önszorgító csoportok beindítása vált lehetővé a korai fejlesztésben részt vevő gyermekek szüleinek, mely által a szülők egymást között a gyógypedagógussal, pszichológussal együtt megbeszélhetik problémáikat. Terveim között szerepel a modell pályázat lezárulta utáni továbbviteli lehetőségének megteremtése, valamint az egészségügyi, szociális hálóval való kapcsolat szorosabbá tétele.

#### ***Szakértői bizottsági tevékenység***

Sikernek könyvelhető el, hogy az Intézményi folyamatszabályozáshoz alkalmazkodva tagintézményi szinten is elkészítettük a szakértői tevékenység folyamatszabályozását, mely alapján lépésről-lépésre lebontva, az ügyviteli alkalmazottól a gyógypedagógusokon, pszichológusokon át a közfoglalkoztatottig, minden érintett kolléga számára egyértelműek a feladatok, ezáltal könnyebb az ellenőrizhetőség is. Az intézmények fejlesztőpedagógusaival, gyógypedagógusaival szorosabb együttműködés szükséges a hatékonyabb munka érdekében (jogszabályi változások követése, szakértői vizsgálat iránti kérelmek kitöltése, szakértői vélemények értelmezése, határidők). Szükségesnek tartom, hogy a térség gyógypedagógusainak munkaközösségi foglalkozásain folyamatosan képviseltessük magunkat. Emellett fontos feladat mind a pszichológia, mind a gyógypedagógia terén megjelenő új vizsgáló eszközök megismerése, lehetőség szerinti beépítése a szakértői tevékenységbe (pl. WPPSI-IV Óvodás és Kisiskolás Intelligenciateszt, Iskolába lépéshez

szükséges fejlettség megállapítása, Lőrik féle olvasás, írásvizsgálat stb.). Ennek érdekében belső, külső továbbképzéseken való részvétel elengedhetetlen.

### ***Nevelési tanácsadás***

Azt tapasztaljuk, hogy a nevelési-oktatási intézményekben egyre nagyobb problémát jelent a viselkedésbeli problémákkal küzdő tanulók kezelése, tolerálása. A pedagógusok tanácstalanok, nem tudják, mi tévők legyenek. Fontos lenne, hogy segítséget, tanácsot kérjenek tőlünk, de azzal kell szembesülnünk, hogy ennek a kultúrája valahogy nem alakult ki. Terveim között szerepel a szakmai segítségnyújtás lehetőségeinek megismertetése az oktatási-nevelési intézményekkel, hogy ne csak jelezzék a problémát, hanem abban is érdekelté tegyük őket, mit tehetnek a tanulókért a saját intézményükben. Hiányzik a pedagógusok aktivitása, a személyes kontaktus. Szívesen tartanánk pedagógusoknak élmény csoportot, előadás sorozatot, tudásmegosztást az általuk megjelölt témában. A térségben nagy hagyománya van a preventív célú szűréseknek, fejlesztéseknek, a szülők, óvodák részéről nagy az igény ezekre a tevékenységekre, ezért fontos, hogy továbbra is biztosítani tudjuk a szolgáltatást.

### ***Logopédiai ellátás***

Terápiás tevékenységünkben túlnyomó többségben pőszeterápiát végzünk. Erre van a legnagyobb igény. Ugyanakkor egyre több gyermek küzd beszédészlelési, beszédmegértési nehézséggel, melynek kezelése elengedhetetlen a sikeres iskolai bevalás érdekében. A jövőben szeretném a logopédiai tevékenység profilját bővíteni ilyen jellegű terápiával. A másik fontos megoldandó feladat a szülők hatékonyabb bevonása a terápiába, ezért nyílt szakmai nappal, előadásokkal, szülők számára tartott foglalkozásokkal ösztönöznénk őket a gyermekükkel való otthoni foglalkozásra. Terveim között szerepel, hogy minden logopédus megtanulja a „Szól-e?” logopédiai szűrőeljárás használatát.

### ***Gyógytestnevelés***

Tagintézményünkben jelenleg nincs gyógytestnevelési ellátás. A jászberényi járás intézményei nem jelezték ilyen irányú igényüket, illetve szakember sem áll jelenleg rendelkezésünkre. Igénymegfogalmazás esetén a fenntartó támogatásával ezirányú

kötelezettségünknek is eleget teszünk, részmunkaidős és/vagy óraadó gyógytestnevelő tanárok alkalmazásával. Céлом, hogy ellátatlan gyermek a rendszerben ne legyen.

### ***Iskolapszichológiai, óvodapszichológiai ellátás***

A jászberényi járás nevelési-oktatási intézményeiben 1 fő óvodapszichológus, 1 fő iskolapszichológus dolgozik. Folyamatos a kapcsolattartás, együttműködés, bekapcsolódnak a pszichodráma csoportok vezetésébe. Nagyon fontos a megkezdett közös szakmai munka folytatása.

### ***Kiemelten tehetséges gyermekek, tanulók gondozása***

Tagintézményünkben még nincs nagy hagyománya a kiemelten tehetséges tanulók gondozásának. Erre jelenleg a pszichodráma csoportok keretein belül van lehetőség, melynek feltételeit továbbra is szeretném biztosítani mind a szakemberek, mind a tárgyi feltételek tekintetében.

### ***Szervezeti fejlesztés***

Vezetői feladatomnak tekintem a stabil, szakmailag elkötelezett, összetartó, egymást segítő kollektíva kialakítását. A Jászapáti Telephely megalakulásával mind az ellátási terület, mind az ellátandó gyermeklétszám arányosan lecsökkent. A létszámnyomás megszűnésével lehetővé vált a minőségi munka színvonalának emelése. Ehhez feltétlenül szükséges szakembereink megtartása. Ennek érdekében törekszem a jó munkahelyi légkör kialakítására, a munkatársak mentálhigiénéjének karbantartására a hagyományok, ünnepek (névnapok, nyugdíjas búcsúztatók, szakmai sikerek elismerése, stb.) megtartásával, szakmai programok, belső tudásmegosztás szervezésével, új vizsgálati módszerek megismerésével, alkalmazásával, szakmai kérdések megvitatásának lehetőségével, a folyamatos pozitív megerősítéssel, értékeléssel.

### ***Kapcsolatépítés***

Nagyon fontos számomra a fenntartóval, székhelyintézmény-főigazgatósággal, megyei szakértői bizottsággal, tagintézményekkel való jó kapcsolat ápolása, melyre megbízásom óta folyamatosan törekszem. Szakmaközi együttműködés erősítése szükséges a pszichológusok, gyógypedagógusok között a korai fejlesztésben részt vevő gyermekek szüleinek. A tavalyi

gyakorlathoz hasonlóan tavasszal tervezünk szakmai programot, melyet előreláthatólag minden évben más helyszínen rendeznénk meg, erősítve ezzel a partnerintézményekkel való jó kapcsolatot. Tervezem a járás gyógypedagógusaival, gyermekorvosaival, védőnőkkel való kapcsolat szorosabbá tételét.

### ***Személyi feltételek***

A gyógypedagógiai tanácsadás, korai fejlesztés, oktatás és gondozás megfelelő ellátásához további konduktor, mozgásfejlesztő szakember alkalmazása szükséges, mert jelenleg foglalkoztatásuk megbízással történik, azonban ez csak időszakos és esetleges. Az ügyviteli alkalmazottunk nyugdíj előtti felmentését tölti, mindenképpen fontos személyét pótolni. Az elkövetkezendő időszak feladata lesz két főnek a pedagógus szakvizsga megszerzése.

### ***Tárgyi feltételek***

A korai fejlesztéshez csak a szükséges minimális tárgyi és személyi feltételek biztosítottak, ennek fejlesztése, az eszközállomány bővítése a közeljövő fontos célkitűzése. Az alapfeladatok kiegészülésével intézményünk a korai ellátás 15/2013. (II.26.) EMMI rendelet 9. számú mellékletében előírt minimum feltételeit jelen pillanatban még nem tudja biztosítani (pelenkázó, etetőszék, babaülés, speciális mozgásfejlesztő eszközök), az épület kapacitása is korlátozza a szakszolgálatunknál történő terápiás foglalkozások megtartását. A korai fejlesztés feladatának ellátásához szükséges infrastrukturális feltételek fejlesztése ügyében kapcsolatfelvételt kezdeményeztünk a működtető önkormányzattal, melynek eredményeképpen szóbeli ígéretet kaptunk arra, hogy kezdő lépésként a szükséges terápiás eszközök beszerzésében megpróbálnak segíteni. Az amortizálódott terápiás eszközök, fejlesztő eszközök pótlása, tesztek megújítása szintén fontos feladat.



#### IV. VEZETŐI HITVALLÁSOM

*"Az igazi vezető nem keresi, hanem megteremti a konszenzust."  
(Martin Luther King)*

A vezető egy olyan személy, aki egy szervezetben egy olyan pozíciót tölt be, amelyben adminisztrációs, illetve irányítási és igazgatási felelőssége van. Tehát a vezető egy olyan ember, aki végig követi a dolgokat és eléri, hogy megvalósuljanak!

Amikor elvállaltam a mb. tagintézmény-igazgatói pozíciót, legfontosabb dolgomnak tartottam a bizalom kiépítését. Érezzék a kollégák, hogy úgy szeretnék színvonalas munkát elérni, hogy az nekik is örömet okozzon, de a fenntartónak, a szakmai vezetésnek is megfeleljünk. Érezzék, hogy mindig, minden körülmények között kiállok értük, képviselem közös céljainkat. Megpróbáltam mindenkinek megismerni személyes értékét, támaszkodni arra, amiben erős. A másik nagyon fontos dolog, hogy ráérezek a megfelelő kommunikációra, ami nem azt jelentette, hogy minden problémát, bizalmas információt megosztok a munkatársakkal, hanem csak a számukra releváns információ kerül megosztásra. Mondhatni ezért nagyon hálásak, mert nem terhelem őket olyan dolgokkal, aminek megoldásában nem kompetensek, de mégis úgy érzik, elvárás a megoldásban való közreműködés. Ugyanakkor mindig meghallgatásra kerülnek a vélemények, tapasztalatok, ha szükséges ezek alapján változtatásokat végzünk. Azt szeretném elérni, hogy a problémákat ne a konyhában beszéljék meg, hanem pl. a team megbeszéléseken nyíltan vállalva a saját álláspontokat, kockáztatva a kemény nézeteltéréseket, egymásnak feszüléseket is. Saját elgondolásom mellett kiállok, de észérvekkel meggyőzhető vagyok, ezáltal érzik, hogy megértem és komolyan veszem őket, így motiváltabban végzik munkájukat. Ahhoz, hogy elérjük, hogy a kijelölt feladatokat a munkatársaink megvalósítsák, jó kommunikációra van szükség. A pozitív, de határozott kommunikáció, a rendszeres, őszinte érdeklődés, a pontos és egyértelműen megfogalmazott utasítások mind-mind a vezetői magatartásom szerves része. Törekszem a kiszámítható környezet megteremtésére, melynek része a pontos szabályrendszer, feladatkijelölés, értékelés. Ennek fontos szerepe van a nyugodt légkör kialakításában, mert a munkatársak pontosan tudják mi az elvárás, minek kell megfelelni, mit lehet rajtuk számon kérni. Óva intem magam attól, hogy a túlzott magabiztosság hibájába essek, de az egészséges önbizalom sugárzása szükséges ahhoz, hogy valóban vezetni,



ösztönözní tudjam a kollégákat. Ügyelek a hitelességre, magam is úgy végzem a feladatokat, ahogy elvárom kollégáimtól. A meghozott döntésekért vállalom a felelősséget. Igyeekszem állandó jelenlétemmel aktív részese lenni a mindennapoknak, a problémák megoldásához azonnali segítséget nyújtani. Mindenek előtt pedig a legfontosabb, hogy legyen előttünk kitűzött cél, aminek érdekében mindent megteszünk, képesek vagyunk csapatként együtt dolgozni.

#### IV. 1 JÖVŐKÉP

A jövőre nézve legfontosabbnak kell tekintenem, hogy tagintézményünk a szülőkkel és a nevelési-oktatási intézményekkel együttműködve lássa el a segítségre szoruló gyermekeket, a velük való foglalkozás során figyelembe véve nemzeti, etnikai kisebbséghez való tartozásukat, továbbá anyanyelvi és szociokulturális sajátosságaikat. Ennek érdekében folyamatosan megújulva, innovációra készen, partnereink változó igényeihez, valamint a fenntartó elvárásaihoz igazodva végezzük munkánkat. Céloom, hogy minden ellátandó feladathoz megfelelően képzett, elkötelezett, megújulásra képes szakemberek álljanak a térségi lakosság szolgálatában. Töreksem a jó munkahelyi légkör megtartására, az intézményi infrastruktúra lehetőségeinkhez mérten történő fejlesztésére. Az egységes működés érdekében a jövőre nézve a Jász-Nagykun-Szolnok Megyei Pedagógiai Szakszolgálat Szervezeti és Működési Szabályzata szerint, a szakszolgálati protokoll útmutatása alapján, saját szakterületi protokolljainkat és folyamatszabályozásainkat szem előtt tartva végezzük munkánkat.

#### V. BEFEJEZÉS

Visszatekintve az elmúlt időszakra elmondható, hogy minden botladozás ellenére elindultunk és haladunk egy úton, melynek vannak céljai, feladatai, eredményei, melyen minden intézkedést a szolgáltatásainkat közvetlenül igénybevevő, valamint az azokat megrendelő, finanszírozó partnereink igényeinek kielégítésével igyekeztünk megvalósítani. Mindennapi munkánkat meghatározza a pedagógiai szakszolgálati feladatellátás törvényességi és rendeletben meghatározott szabályozók szerinti működés szem előtt tartása. A terápiás, valamint a diagnosztikai munka során aktívan alkalmazzuk a megszerzett tudást. Mindez azonban nem jöhetne létre, ha nem élvezném munkatársaim támogatását az

elképzelések megvalósításában. Kivétel nélkül magas színvonalú szakmai igényességgel, önállóan, de nem öncélúan végzik munkájukat, erős belső motivációval törekszenek a maximális szakszerűsége, folyamatos szakmai fejlődésre.

Összegezve az eddigi tevékenységünket, úgy érzem, megvalósulni látszik azon célkitűzésem, hogy egészséges szervezetté váljunk, melynek ismérvei, hogy a vezetés és a dolgozók is a problémák lényegi tartalmára összpontosítanak; nem siklanak el elemek felett akkor sem, ha kényelmetlen dologról van szó; hangsúlyt fektetnek arra, hogy a megoldás mindenki számára elfogadható legyen; a problémamegoldás építi a csapatszellemet, a potenciális veszélyhelyzetekkel csoportként néznek szembe.

Bízom benne, hogy pályázatommal, eddigi munkámmal, fejlesztési elképzeléseimmel bizonyítottam elhivatottságomat, alázatomat, rátermettségemet és alkalmasnak találják a munkakör betöltésére.

Tisztelettel kérem a Tankerületi Igazgató Urat, a Főigazgató Asszonyt, Munkatársaimat és minden véleményezőt, hogy támogasson abbéli törekvésemben, hogy a Jász-Nagykunszolgai Megyei Pedagógiai Szakszolgálat Jászberényi Tagintézményében megkezdett minőségi munkát tagintézmény-igazgatóként tovább folytathassam.

Jászberény, 2016. április 18.

**Bartusné Major Ágnes**  
oligofrénpedagógia-logopédia szakos  
gyógypedagógiai tanár

**MELLÉKLETEK:**

**Szakmai önéletrajz**

**Munkáltatói igazolás**

**Erkölcsei bizonyítvány**

**Végzettségeket igazoló oklevelek másolatai**



## Önéletrajz

### SZEMÉLYI ADATOK **Bartusné Major Ágnes**

📍 Batthyány utca 18/A, 5100 Jászberény (Magyarország)

☎ 36703212316

✉ bartusneagi@gmail.com

Neme Nő | Születési dátum 1967. 02. 20. | Állampolgárság magyar

### POZÍCIÓ / BEOSZTÁS **tagintézmény-vezető (tagintézmény-igazgató)**

#### SZAKMAI TAPASZTALAT

2015. aug. 16.-jelenleg

**mb. tagintézmény-igazgató**

Klebelsberg Intézményfenntartó Központ Szolnoki Tankerülete, Szolnok (Magyarország)

A Jász-Nagykun-Szolnok Megyei Szakszolgálat Jászberényi Tagintézményének vezetése, szakértői vizsgálatok végzése

1996. jan. 1.–2015. aug. 16.

**logopédus-gyógypedagógus**

Nevelési Tanácsadó, Jászberény (Magyarország)

logopédiai terápia, szakértői vizsgálatok végzése

1988. febr. 1.–1996. jan. 1.

**napközis nevelő**

Székel Mihály Általános Iskola, Jászberény (Magyarország)

házi feladatok elkészítése, szabadidős tevékenységek

#### TANULMÁNYOK

2014. okt. 1.–2015. jún. 29.

**szakvizsgázott pedagógus (gyógypedagógiai szakterületen)**

Eötvös Loránd Tudományegyetem, Budapest (Magyarország)

1985. szept. 1.–1989. szept. 15.

**oligfrénpedagógiai-logopédia szakos gyógypedagógiai tanár**

Bárczi Gusztáv Gyógypedagógiai Tanárképző Főiskola, Budapest (Magyarország)

#### SZEMÉLYES KÉSZSÉGEK

Anyanyelve **magyar**

Egyéb nyelvek

nincs

SZÖVEGÉRTÉS		BESZÉD		ÍRÁS
Hallás utáni értés	Olvasás	Társalgás	Folyamatos beszéd	

Szintek: A1 és A2: Alapszintű felhasználó - B1 és B2: Önellő felhasználó - C1 és C2: Mesterfokú felhasználó  
Közös Európai Nyelv Referenciakeret.

Digitális készségek

ÖNÉRTÉKELÉS

Információ-feldolgozása	Kommunikáció	Tartalom létrehozása	Biztonság	Problémamegoldás
önálló felhasználó	önálló felhasználó	önálló felhasználó	önálló felhasználó	önálló felhasználó

**Digitális készségek - Önértékelő táblázat**

**Egyéb készségek**

2014.

A szakértői bizottsági tevékenység protokollja

EDUCATIO Továbbképzési Irodája

2010.

A teljes körű intézményi önértékelés és teljesítményértékelés intézményi gyakorlata  
Mód-Szer-Tár Oktatásszervező és Tanácsadó Kft.

2009.

A matematika tanulás zavarai

Logopédia Kiadó Közkereseti Társaság

2007.

Viselkedészavaros gyerekek óvodai, iskolai beilleszkedését segítő módszerek és technikák  
Fimota Központ

1999.

Logopédiai diagnosztika

Bárczi Gusztáv Gyógypedagógiai Tanárképző Főiskola Pedagógus Továbbképzés

1998.

Az orrhangzós beszéd

Demoszthenész Egyesület

1997.

Beszédpercepció diagnosztika és terápia

Magyar gyógypedagógusok Egyesülete Logopédiai Szakosztálya

**Járművezetői engedély(ek)**

B

**KIEGÉSZÍTŐ INFORMÁCIÓK**

**Díjak és kitüntetések**

2005.

Emléklap

Városi pedagógusnap alkalmából kiváló munkáért

2014.

Emléklap

Pedagógusnap alkalmából a jövő nemzedékeért végzett áldozatos nevelő-oktató munkáért

**Publikációk**

1997.

Jászsgai Évkönyv

A beszédzavarok és tanulási nehézségek összefüggései az általános iskolában

## Munkáltatói igazolás

Fenntartó neve: Klebelsberg Intézményfenntartó Központ

Fenntartó székhelye: 1054 Budapest, Bajcsy-Zsilinszky út 42-46.

Köznevelési intézmény neve: Jász-Nagykun-Szolnok Megyei Pedagógiai Szakszolgálat

Köznevelési intézmény székhelye: 5000 Szolnok, Aradi u. 20.

Köznevelési intézmény OM-azonosítója: 202794

Az igazolást kitöltő személy neve (nem kötelező): Egyedné Körmendi Erika

Bartusné Major Ágnes

- oktatási azonosítója: 72027599411
- lakcíme: 5100 Jászberény, Battyány út 18/a.
- születési helye: Jászkisér
- születési ideje: 1967. február 20.
- anyja neve: Guba Ilona

Alulírott, mint a munkáltatói jogkör gyakorlója hivatalosan igazolom, hogy fent nevezett munkavállaló a mai napig rendelkezik 5 éves pedagógiai szakszolgálati szakmai gyakorlattal és 8 hónap vezetői gyakorlattal.

Jelen igazolást tagintézmény-igazgatói pályázat beadásának céljából adtam ki.

Kelt: Szolnok, 2016. év április hó 14. nap



Csibi Enikő

# HATÓSÁGI ERKÖLCSI BIZONYÍTVÁNY

KÖZIGAZGATÁSI ÉS ELEKTRONIKUS KÖZSZOLGÁLTATÁSOK KÖZPONTI HIVATALA



IGAZOLOM, HOGY

**BARTUSNÉ MAJOR ÁGNES**

Szül.: Major Ágnes

Jászkisér, 1967.02.20.

anyja szül. neve: Guba Ilona

magyar állampolgár


5100 Jászberény, Batthyány utca 18/A. alatti lakos

a büntügyi nyilvántartási rendszer adatai alapján

büntetlen előéletű, a közalkalmazottak jogállásáról szóló 1992. évi XXXIII. törvény 20. § (2) bekezdés d) pontjában meghatározott feltételeknek megfelel, valamint vele szemben a 20. § (2d) és (2e) bekezdésében meghatározott kizáró okok nem állnak fenn.

Budapest, 2016. április 06.



  
Dr. Korom Rita  
főosztályvezető

Érvényes a kiállításától számított 90 napig. A hatósági erkölcsi bizonyítvány a személyazonosság egyidejű igazolásával használható fel. A hatósági erkölcsi bizonyítvány tartalmaz az ellenkező bizonyításig mindenki köteles elfogadni. Jogszabályértelmezés hiányában az érintett személy a bizonyítvány bírósági felülvizsgálatát kérheti a Fővárosi Közigazgatási és Munkaadóügyi Bíróságtól. A bizonyítványt a bizonyítvány kézhezvételétől számított határozott időn belül a Közigazgatási és Elektronikus Közszolgáltatások Központi Hivatalánál kell előterjeszteni vagy ajánlott küldeményként postára adni. A hatósági erkölcsi bizonyítvány kizárólag a kérelmező által a hatósági erkölcsi bizonyítvány kiadási kérdőlapon megjelölt és igazolni kívánt tények tanúsítására szolgál.

## ADATVÉDELMI ZÁRADÉK

A hatósági erkölcsi bizonyítványban átadott személyes adatok az információk önmegőrzési jogáról és az információszabadságról szóló 2011. évi CXII. törvény szerinti különleges (büntügyi személyes) adatokat is tartalmaznak, ezért a felhasználó azokat jogosan kizárólag az adatgyűjtés alapfő céljára, az eljárásban, a büntügyi nyilvántartási rendszerrel, az Európai Unió tagállamainak bírósági által magyar állampolgárokkal szemben hozott ítéletek nyilvántartásáról, valamint a büntügyi és rendészeti biometrikus adatok nyilvántartásáról szóló 2009. évi XLVII. törvényben meghatározott célból használhatja fel, illetve kezelheti. A hatályos adatvédelmi és adatbiztonsági előírások megsértése esetén felelős tekintettel a jogszabályban és a célból előírt adatkezelésre) büntetőjogi, polgári jogi és munkajogi (fegyelmi) felelősség terheli.



049774018



EP1624052147

DR. H. V. I.

Lízt az oklevelet

**Bartusné Major Ágnes**

számára állítottuk ki,

aki 1967. év február hónap 20. napján Magyarország Jászkisér településén

Major. Ágnes néven született, és a(z)

Bartók Gusztáv Gyógypedagógiai Tanárképző Főiskola nevű felsőoktatási intézményben szerzett

1989. év szeptember hónap 15. napján kelt 258/1989 számon kiállított oklevéllel igazolt

piuskolai szintű és oligofrénpedagógia - logopédia szakos gyógypedagógiai tanár szakképzettsége alapján az

**Eötvös Loránd Tudományegyetem**

gyógypedagógus szakvizsga szakirányú továbbképzési szakon


tanulmányi kötelezettségeinek eleget tett.

A záróvizsga-bizottság 2015. év június hónap 29. napján kelt határozata alapján  
nevezett

**szakvizsgázott pedagógus (gyógypedagógiai szakterületen)**

szakképzettséget szerzett, oklevelének minősítése *kétféle*.

Kelt: Budapest, 2015. év június hónap 29. napján

  
a záróvizsga-bizottság elnöke



  
rektor

Záróké: Az oklevél tulajdonosa tanulmányai során a(z) *gyógypedagógus szakvizsga* képzéshez tartozó *gyógypedagógiai szakismeret és gyakorlat megújítása* specializáció (önálló szakképzettséget nem eredményező szakirány) követelményeit teljesítette.

Kelt: Budapest, 2015. év június hónap 29. napján



  
rektor



..... szám

258 / 1989..... szám

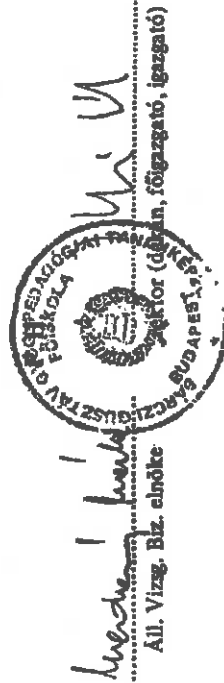
## Oklevél

Ezt az oklevelet .....  
MAJOR AGNES ..... számra állítottuk ki,  
aki az 1967. év február hó 20. napján  
Jász Kisér ..... városban (községben)  
Szolnok ..... megyében Magyar országban  
született, és az 1985/86. tanévtől az 1988/89. tanévig a  
Bárcki Gusztáv Gyógypedagógiai  
Tanárképző Főiskolán .....

.....  
tanulmányi kötelezettségeinek eleget tett.  
Az Állami Vizsgáztató Bizottság ..... 1989. évi  
június ..... hó 9 .....-i határozata alapján  
nevezett okleveles ..... oligofrénpedagógia -  
logopédia szakos  
gyógypedagógiai tanárrá ..... nyilváníttuk  
Oklevelének minősítése kiváló  
Kelt, Budapest, 1989. év szeptember 15. n.

Bélyeg helye

A. Tű. 1124. r. sz. - B. Gy. - Páris-Nyomell - 7388-34 000 - Fnyv. 5. (K)



## IGAZOLÁS

Az EDUCATIO Társadalmi Szolgáltató Nonprofit Kft. Továbbképzési Irodája igazolja, hogy

***Bartusné Major Ágnes***

(születési név: Major Ágnes, születési hely, idő: Jászkisér, 1967.02.20.)

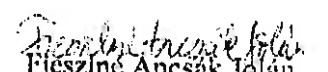
***„A szakértői bizottsági tevékenység protokollja” című***

**10 órás programon részt vett.**

Program időpontja: **2014.06.23.**

Program helyszíne: **Szolnoki Főiskola 5000 Szolnok Tiszaligeti sétány 14.**

Budapest, 2015. március 31.

  
Ficsinszék Ancsák Jolán  
Közoktatási osztályvezető



  
Szabó Edit Margit  
Továbbképzési irodavezető



MÓD-SZER-TÁR Oktatásszervező és Tanácsadó Kft.  
1029 Budapest, Ördögárok u. 75.  
Felnőttképzési nyilvántartási szám: 00403-2000

Sorszám: M-SZ-T/2010-139

## TANÚSÍTVÁNY

arról, hogy

Bartusné Major Agnes

(születési név: Major Agnes, szül.: Jászlosér, 1967.02.20.)

részletve

- a pedagógus-továbbképzési, a pedagógus-szakvizsgákra való felkészítésben  
rész vevő  
foglalkozásokról és kedvezményeiről szám 277/1997. (XII.22.) sz. Kormányrendelet alapján  
akadémitán.

A teljes körű intézményi önértékelés és teljesítményértékelés intézményi  
szakorlata - hatékony módszerek és eljárások a minőségirányítási  
rendszer működtetésében

című,

OKM-3/341/2009 határozatszámú,

30 óras pedagógus-továbbképzési programon.

A résztvevő megfelelt a továbbképzés alábbi követelményeinek:  
sikeres írásbeli vizsga

A továbbképzés helyszíne:

ELTE Pedagógiai és Pszichológiai Kar  
1075 Budapest, Kazinczy u. 23-27.

A továbbképzés ideje:

2010. május 6-7-8.

Kelt: Budapest, 2010. május 11.



*Olle János*  
Dr. Olle János  
A képzés szervezője

Ez a tanúsítvány munkakör betöltésére tevékenység folytatására nem jogosít!





# Bartusné Major Agnes

Született: Major Anna, 1967.02.20.

8

VEZETÉKNÉVZÁVAROS GYERMEKEK ÓVODÁJÁNAK  
REHABILITÁCIÓS SZÁLLÁSRA KÜLDÉSÉNEK ÉS TÖBBSZÖR  
MÓDULT SIKERESEN ELVÉGZÉSE

A nevelési feladatok elvégzésének száma: OM 17/1617/2005

Indítási engedély száma: OM 17/1617/2005

A feladatok elvégzésének időpontja: 2007.04.12-14.

A nevelési feladatok elvégzésének helyszíne: István Király Alapfokú Iskola, 5130 Alsószőlő, István Király út 12.

Az iskola az OM 17/1617/2005. 22. §. szerinti feladatok elvégzését 30 óra pedagógus továbbképzéssel  
lehetővé teszi.

Az a tanfolyam mintha befejezésre kerülne, továbbképzés nem folyósít.



**Bármely Ciszterci Gyógypedagógiai  
Tanárképző Főiskola  
Pedagógus Továbbképzése**

2000

# Orzskowy szam

Logopédies

diagnosztika

(Abbr. szám: J 200730-1086)

című továbbképzést eredményesen elvégezte,  
a követelményeknek

eleget tett.

Kelt: Sp., 1999. 11. 24.

100

továbbképzés

# The Edge

Maldonado

**ingazgato**

# TANUSÍTVÁNY



BESZÉDMIBÁSOK ÉS SEGÍTŐK  
ORSZAGOS ÉRDEKVÉDELMI EGYESÜLETE  
EZZEL A TANUSÍTVÁNNYAL IGAZOLJA, HOGY

**BARTUSNÉ MAJOR ÁGNES**

RÉSzt VETT

**AZ ORRHANGZÓS BESZÉD**

CÍMŰ 50 ÓRÁS TANFOLYAMON

Budapest, 1998. május 9.

*Bittora Tiborné*  
Bittora Tiborné  
tanfolyamvezető  
független szakértő

DEMOSZTENEUSZ  
Beszédmibások és Segítők  
Országos Érdekvédelmi Egyesülete  
1029 Budapest, Rómer Flóris u. 47.  
T./F. 810-76-76  
Adószám: 13067037-1-41  
CPT-R. 11702038-20813797

*Feketéné Gacsó Mária*  
Feketéné Gacsó Mária  
az Egyesület titkára



1957. évi felhívás

MEGYEI GYAKORLATI EGYESÜLET

LOGOPÉDIAI SZAKSZÁLLYÁNAK

1957. évi felhívás

1957. évi felhívás

1957. évi felhívás

1957. évi felhívás

1957. évi felhívás

1957. évi felhívás

1957. évi felhívás

1957. évi felhívás

1957. évi felhívás

1957. évi felhívás

1957. évi felhívás

1957. évi felhívás

1957. évi felhívás

1957. évi felhívás





„Benned égnie kell annak, amit lánggra akarsz lobbantani.”  
/Szent Ágoston/

# EMLÉKLAP

*Bartusné Major Ágnes*  
részére

köszönettel pedagógusnap alkalmából  
a jövő nemzedékéért végzett áldozatos nevelő-oktató munkájáért.

Kelt: *2014. június*



KLEBELSBERG  
INTÉZMÉNYFENNTARTÓ  
KÖZPONT

*Vasvári Péter Árpád*

elnök

*[Signature]*

tankerületi igazgató

„A fa oda hinti virágait,  
honnan felnőtt!”

*Eötvös József*

## EMLÉKLAP

VÁROSI PEDAGÓGUSNAP ALKALMAIBÓL

BARTUSNÉ MAJOR ÁGNES  
részére

KIVÁLÓ MUNKÁJÁÉRT

*Jászapáti, 2009. június 9.*

.....

*Cserta Istvánné*

1. Oktatási, Közművelődési és Kulturális  
Bizottság Elnöke



Klebelsberg Intézményfenntartó Központ  
Szolnoki Tankerülete

Jászberény Város Önkormányzata  
Humán és Önkormányzati Igazgatási Iroda

Jászberény  
Lehel vezér tér 18.  
5100

Iktatószám: KLIK/103/1697- 11/2016

Ügyintéző: dr. Takács Orsolya

Melléklet: -

Hivatkozás: -

**Dr. Pap Magdolna**  
**irodavezető**  
részére

Tárgy: Tájékoztatás a Jász-Nagykun-Szolnok Megyei Pedagógiai Szakszolgálat Jászberényi Tagintézményének tagintézmény-vezetői beosztására kiírt pályázatról

**Tisztelt Irodavezető Asszony!**

Megkeresésére válaszolva tájékoztatom, hogy a JNSZM Pedagógiai Szakszolgálat Jászberényi Tagintézményének szakalkalmazotti és alkalmazotti közössége egyaránt, 100%-ban támogatta Bartusné Major Ágnes tagintézmény-vezetői pályázatát és a pályázó személyét.

A véleményező értekezletre 2016. május 24-én 13.00 és 14.00 órai kezdettel került sor.

Szolnok, 2016. május 25.

Tisztelettel:

Szutorisz Szűgyi Csongor  
tankerületi igazgató



Székhely: 5000 Szolnok, Kossuth tér 1.  
Telefon: +36-56-795-234  
E-mail: csongor.szutorisz-szugyi@klik.gov.hu

